

Tables des matières

0. INTRODUCTION	4
1. PRESENTATION DU PADI-DJA	5
1.1. Contexte	5
1.2. Objectifs du PADI-Dja	6
1.2.1. Objectif général	6
1.2.2. Objectifs spécifiques.....	7
1.3. Organisation du PADI-Dja	8
1.3.1. Gouvernance du PADI-Dja	8
1.3.2. Déploiement opérationnel du PADI-Dja.....	8
2. ETAT DE MISE EN ŒUVRE DES RESOLUTIONS ET RECOMMANDATIONS DES 11 ^{ème} et 12 ^{ème} SESSIONS DU COMITE D'ORIENTATION ET DE SUPERVISION (COS)	11
2.1. Rappel des résolutions et recommandations du COS	11
3. PRESENTATION DE LA MISE EN ŒUVRE DES ACTIVITES DU PADI-DJA.....	13
3.1. Rappel des activités validées par le Comité d'Orientation et de Supervision.....	13
3.2. Etat de mise en œuvre des activités du PADI-Dja	15
3.2.1. Composantes opérationnelles.....	15
3.2.2. Unités d'appui.....	37
4. DIFFICULTES RENCONTREES ET SOLUTIONS ENVISAGEES.....	48
5. PERSPECTIVES DU PADI-DJA	49
6. ANNEXES.....	50
6.1. Annexe 1 : Principales réalisations du Programme	50
6.2. Annexe 2 : Liste des stagiaires.....	54

SIGLES ET ACRONYMES

AGR	<i>Activité Génératrice de Revenu</i>
ASMI	<i>Avis de Sollicitation à Manifestation d'Intérêt</i>
APD	<i>Avant-Projet Détaillé</i>
APS	<i>Avant-Projet Sommaire</i>
BET	<i>Bureau d'Etudes Techniques</i>
CCAI	<i>Cellule de Coopération et d'Appui Institutionnel</i>
CCTRP	<i>Cellule de Communication, de Traduction et des Relations Publiques</i>
CDI	<i>Centre de Documentation et d'Information</i>
COS	<i>Comité d'Orientation et de Supervision</i>
CSI	<i>Centre de Santé Intégré</i>
CTD	<i>Collectivité Territoriale Décentralisée</i>
DAO	<i>Dossier d'Appels d'Offres</i>
DATZF	<i>Direction de l'Aménagement du Territoire et de Mise en valeur des Zones Frontalières</i>
DCE	<i>Dossier de Consultation des Entreprises</i>
DDADER	<i>Délégué Départemental de l'Agriculture et du Développement Rural</i>
DGPAT	<i>Direction Générale de la Planification et de l'Aménagement du Territoire</i>
DISE	<i>Département du Développement des Infrastructures Socioéconomiques</i>
DDRC	<i>Département du Développement Rural et Communautaire</i>
DRCQ	<i>Direction de la Réglementation et de la Conformité-Qualité</i>
DSAC	<i>Document de Stratégie et d'Appui conseil</i>
EIES	<i>Etude d'Impact Environnemental et Social</i>
EXPFNLM	<i>Exploitantes de PFNL de Mintom</i>
FEICOM	<i>Fonds Spécial d'Equipement et d'Intervention Intercommunale</i>
IRAD	<i>Institut de Recherche Agricole pour le Développement</i>
MINADER	<i>Ministère de l'Agriculture et du Développement Rural</i>
MINDDEVEL	<i>Ministère de la Décentralisation et du Développement Local</i>
MINAS	<i>Ministère des Affaires Sociales</i>
MINHJU	<i>Ministère de l'Habitat et du Développement Urbain</i>
MINEPAT	<i>Ministère de l'Economie, de la Planification et de l'Aménagement du Territoire</i>
MINFI	<i>Ministère des Finances</i>
MINFOF	<i>Ministère des Forêts et de la Faune</i>
MINTP	<i>Ministère des Travaux Publics</i>
MIPROMALO	<i>Mission de Promotion des Matériaux Locaux</i>
OP	<i>Organisation Paysanne</i>
PADI-Dja	<i>Programme d'Aménagement et de Développement Intégré de la boucle minière du Dja et de la zone Adjacente</i>
PAD-Cacao	<i>Projet d'Appui au Développement du Cacao</i>
PFNL	<i>Produits Forestiers Non Ligneux</i>
PTBA	<i>Plan de Travail et du Budget Annuel</i>
PTF	<i>Partenaires Techniques et Financiers</i>
PSV	<i>Personnes Socialement Vulnérables</i>
REFEDEM	<i>Réseau des Femmes Productrices de PFNL du Dja et Mpomo</i>
SAFC	<i>Section Administrative, Financière et Comptable</i>
SCOOPS	<i>Société Coopérative Simplifiée</i>
SND 30	<i>Stratégie Nationale de Développement 2020-2030</i>
SOCOCAM	<i>Société Coopérative d'administration du Cacao de Mintom</i>
SODECAO	<i>Société de Développement du Cacao</i>
TIC	<i>Technologies de l'Information et de la Communication</i>
UFA	<i>Unités Forestières d'Aménagement</i>
UOGP	<i>Unité Opérationnelle de Gestion du Programme</i>
WWF	<i>World Wildlife Fund</i>

LISTE DES TABLEAUX

Tableau 1: Suivi de la mise en œuvre des résolutions de la 11 ^{ème} session du COS.....	11
Tableau 2: Suivi de la mise en œuvre des résolutions de la 12 ^{ème} session du COS.....	11
Tableau 3: Suivi de la mise en œuvre des recommandations de la 11 ^{ème} session du COS.....	12
Tableau 4: Suivi de la mise en œuvre des recommandations de la 12 ^{ème} session du COS.....	12
Tableau 5: Activités retenues par le COS.....	13
Tableau 6: Synthèse de l'allocation accordée au titre de l'exercice 2021.....	14
Tableau 7: Etat d'exécution des Marchés des exercices antérieurs.....	15
Tableau 8: Etat d'exécution des dépenses au titre de l'exercice 2021.....	18
Tableau 9: Récapitulatif de l'état de mise en œuvre des activités de la Composante DRC.....	19
Tableau 10: Etat d'exécution des dépenses au titre de l'exercice 2021.....	25
Tableau 11: Récapitulatif de l'état de mise en œuvre des activités de la Composante DISE.....	27
Tableau 12: Etat d'exécution des projets de l'exercice 2021.....	34
Tableau 13: Récapitulatif de l'état de mise en œuvre des activités de la Cellule de Coopération et Appui Institutionnel au titre de l'exercice 2021.....	36
Tableau 14 : Etat d'exécution des dépenses du Pilotage au titre de l'exercice 2021.....	37
Tableau 15 : Effectifs du PADI-Dja en décembre 2021.....	38
Tableau 16 : Tableau des ateliers.....	39
Tableau 17 : Patrimoine du PADI-Dja.....	40
Tableau 18 : Situation de la passation des Marchés au 31 décembre 2021.....	40
Tableau 19 : Situation des avenants au 31 décembre 2021.....	41
Tableau 20 : Principales activités de suivi-évaluation réalisées.....	41
Tableau 21: Récapitulatif de l'état de mise en œuvre des activités de l'unité Management du Programme au titre de l'exercice 2021.....	43
Tableau 22: Récapitulatif de l'état de mise en œuvre des activités de l'unité Communication du Programme au titre de l'exercice 2021.....	46
Tableau 23 : Principales difficultés rencontrées et les solutions envisagées.....	48
Tableau 24: Principales réalisations du Programme.....	51
Tableau 25: Liste des stagiaires au cours de l'exercice 2021.....	54

0. INTRODUCTION

Le Programme d'Aménagement et de Développement Intégré de la boucle minière du Dja et de la zone frontalière adjacente (PADI-Dja) a été créé par décret N° 2014 /4787/PM du 26 décembre 2014 du **Premier Ministre, Chef du Gouvernement**.

D'après les dispositions de l'article 6 dudit décret, il est dirigé par les organes suivants : un Comité d'Orientation et de Supervision (COS), une Unité Opérationnelle de Gestion, et des Antennes. Sa tutelle est assurée par le Ministère de l'Economie, de la Planification et de l'Aménagement du Territoire (MINEPAT). La mise en œuvre se fait à travers des Plans d'Actions et des Budgets Annuels préalablement validés par ladite instance.

Au titre de l'exercice 2021, les activités mises en œuvre ont été définies et validées au cours de la 12^{ème} session du Comité d'Orientation et de Supervision, tenue le 25 février 2021 à l'hôtel Mont Febe de Yaoundé, pour une allocation budgétaire de **2 645 000 000 CFA (deux milliards six cent quarante-cinq millions FCFA)**.

L'année 2021 représente la deuxième année de la troisième phase d'exécution du Programme. Le présent rapport d'activité annuel 2021 dresse le bilan des activités exécutées dans le programme de travail annuel réalisés par l'UOGP, selon les composantes. Il est structuré en six (07) principales parties ci-dessous décrites :

- **la première partie** qui est consacrée à la présentation du Programme en l'occurrence, le contexte de création, la zone de couverture, les objectifs, les grands axes stratégiques et le dispositif institutionnel ;
- **la deuxième partie** qui présente l'état de mise en œuvre des résolutions et des recommandations issues des 11^{ème} et 12^{ème} sessions du Comité d'Orientation et de Supervision ;
- **la troisième partie** quant à elle rend compte de l'exécution physico-financière des activités du Programme par composante, d'abord celles initiées avant 2021 ;
- **la quatrième partie** présente les difficultés rencontrées et les solutions envisagées ;
- **la cinquième partie concerne** les perspectives pour l'exercice 2022. Ces perspectives reprennent les activités validées au cours des sessions des COS précédents et qui vont se poursuivre durant l'exercice 2022 ;
- **la sixième partie**, enfin, concerne les documents en annexe. Il s'agit entre autres du tableau présentant les principales réalisations du Programme, et la liste des stagiaires au compte de l'année 2021.

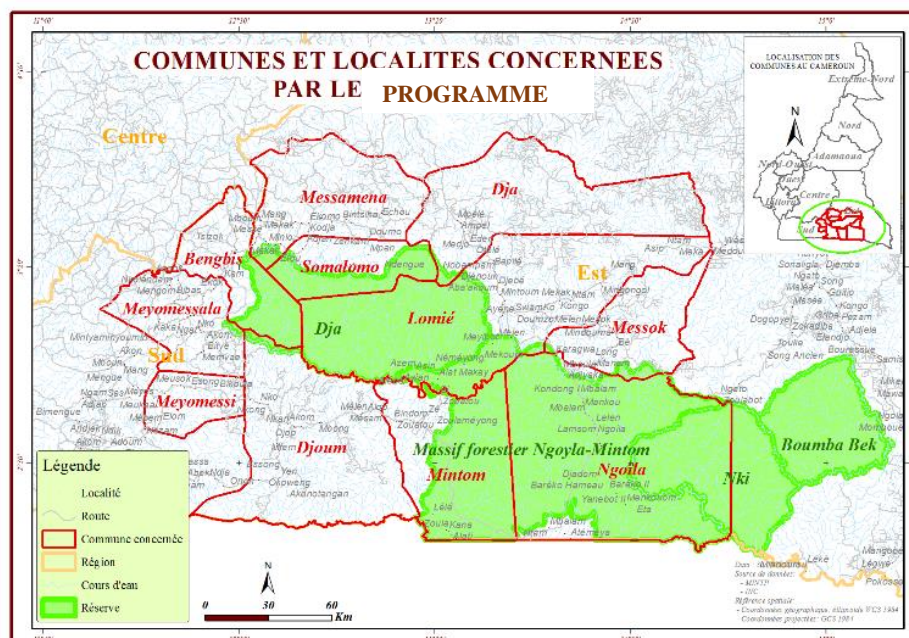
1. PRESENTATION DU PADI-DJA

1.1. Contexte

Le Programme d'Aménagement et de Développement Intégré de la Boucle Minière du Dja et de la zone frontalière adjacente (PADI-Dja) a été créé par décret N° 2014 /4787/PM du 26 décembre 2014 du **Premier Ministre, Chef du Gouvernement**, par anticipation à l'exploitation minière envisagée par l'Etat du Cameroun dans la zone ciblée. Il est la réponse du Gouvernement aux problèmes de développement d'infrastructures et de développement rural dans la partie SUD-EST du pays. Il entre en droite ligne avec les orientations des Schémas Régionaux d'Aménagement et de Développement Durable des Territoires des régions de l'Est et du Sud, et la nouvelle Stratégie Nationale de Développement 2020-2030 (SND30), qui visent à transformer le Cameroun en un pays émergent, démocratique et uni dans sa diversité. Il est également en cohérence avec le décret N° 2019/195 du 17 avril 2019 fixant les modalités de création et de gestion des zones économiques au Cameroun.

La zone d'intervention du PADI-Dja est une zone riche en ressources naturelles. Cette richesse contraste avec la vie des populations autochtones estimées à cent cinquante-six mille six-cent quatre-vingt-seize (156 696) habitants, pour une superficie totale de soixante-dix-sept mille six-cent-quatorze (77 614) Km², soit une densité moyenne de 02 habitants au Km², selon le dernier Recensement Général de la Population et de l'Habitat (RGPH) opéré en 2005. Le Programme doit permettre d'assoir durablement le développement économique de deux régions que sont le Sud et l'Est, au profit des populations locales en priorité. Sa zone pilote couvre 11 Communes pilotes. Il s'agit de :

- pour la Région de l'Est, Département du Haut Nyong : des Communes de Dja, de Lomié, de Messok, de Ngoyla, de Messamena et de Somalomo ;
- pour la Région du Sud, Département du Dja et Lobo : des Communes de Mintom, de Djoum, de Meyomessi, de Bengbis et de Meyomessala.



Zone de couverture du PADI-Dja

Les principaux atouts de la Boucle minière du Dja pour l'impulsion d'un développement socioéconomique inclusif sont ses importantes ressources forestières, minières et écologiques. En effet, **(i)** la boucle minière du Dja est riche en bois exploitables entre autres l'Ayous (*Triplochitonscleroxylon*), le Sapelli (*Entandrophragmacylindricum*), l'Azobe (*Lophiraalata*), l'Iroko (*Chlorophoraecxelsa*), l'Assamela (*Pericopsiselata*), le Bubinga (*Guiboutiatsmannii*), le Kossipo (*Entandrophragmacandollei*), etc. En 2012, les Unités Forestières d'Aménagement (UFA) représentent une superficie totale de 5 979 045 Km², réparties sur l'ensemble de la boucle minière du Dja et la zone frontalière adjacente (MINFOF : situation des UFA en 2012) ; **(ii)** le sous-sol de la boucle minière du Dja et la zone frontalière adjacente regorge d'importantes ressources minières entre autres l'or, le Nickel, le Cobalt, le Manganèse, le fer.

Il y a lieu de relever que le décret de création du Programme prévoit que ses ressources proviendraient de l'activité de l'exploitation minière. Le retard observé pour le démarrage de ladite activité et le processus de décentralisation engagé par le gouvernement conduisent à une réflexion pour un repositionnement stratégique du Programme dans le cadre du nouveau code de décentralisation. C'est dans ce sens que le MINEPAT a créé par Décision N°00000749/D/MINEPAT/PADI-DJA du 17 août 2021 une plateforme multi-acteurs au sein du PADI-Dja.

Le PADI-Dja se trouve à la phase trois de son cycle programmatique qui va de 2020 à 2022 avec l'année 2021 comme point de référence. Ce phasage s'arrime à la mise en œuvre de la SND30 qui va de 2020 à 2030. Afin d'améliorer son efficacité et son efficacité dans la mise en œuvre des activités en cohérence avec les objectifs de la SND30, le Comité d'Orientation et de Supervision réuni dans sa 12^{ème} session a recommandé une évaluation des effets du programme sur l'amélioration des conditions de vie des populations. Cette évaluation a été exécutée par le MINEPAT à travers l'Inspection Générale des Services.

1.2. Objectifs du PADI-Dja

1.2.1. Objectif général

Le programme a pour objectif global d'améliorer les conditions de vie des populations et promouvoir les échanges transfrontaliers de ladite zone à travers l'aménagement et la construction des infrastructures socio-économiques de développement et d'appui institutionnel, dans le cadre de l'exploitation du gisement de fer de Mbalam et d'autres projets miniers structurants des régions concernées.

Il est de ce fait question de développer une économie de croissance (inclusive, soutenue et durable) basée sur les importants gisements de richesses de la zone et comprenant des filières complémentaires et intégrées, au profit des communautés locales, dans le strict respect de l'intégrité des écosystèmes par anticipation aux futurs besoins d'urbanisation de la zone. Il s'agit d'y déployer des projets novateurs, privilégiant le développement des chaînes de valeur et la création d'emplois sur le plan agropastoral et énergétique en mettant en synergie la recherche, les universités, les ingénieurs, les investisseurs, les organisations paysannes et les décideurs politiques pour créer des entreprises innovantes. L'innovation, source de croissance et d'emplois qui est un des objectifs du développement durable, occupe une place de choix dans la mise en œuvre du programme.

1.2.2. Objectifs spécifiques

Conformément au Décret suscité, le PADI-Dja a pour objectifs spécifiques :

- de mettre en œuvre un dispositif de désenclavement de la boucle minière du Dja et la zone frontalière adjacente ;
- d'assurer le développement d'une économie rurale intégrée, basée sur la mise en valeur économique des potentialités forestières et agro-sylvo-pastorales de cette zone;
- d'améliorer l'accès des populations aux services sociaux de base ;
- de mettre en place des infrastructures et équipements de croissance ;
- de favoriser le développement d'activités socio-économiques susceptibles de contribuer à l'intégration sous régionale des populations riveraines de cette zone ;
- d'améliorer la sécurisation de la zone frontalière ;
- de faciliter la mise en œuvre des projets de coopération, d'accompagnement et d'assistance institutionnelle au bénéfice des Communes de la zone, les administrations et autres entités publiques impliquées ;
- élaborer et mettre en œuvre une stratégie d'appui-conseil, d'appropriation et de transfert progressif des acquis au bénéfice des communes de la zone, les administrations et autres entités publiques impliquées ;
- de développer et mettre en œuvre les outils de collaboration entre les différents acteurs de développement.

Le développement économique se fera principalement autour des 5 (cinq) filières prioritaires suivantes :

- **Forêt / Bois** : depuis la fourniture de grands marchés internationaux de produits finis en bois (maison, mobilier, etc.) transformés localement et conformes aux normes internationales en remontant toute la filière jusqu'à la gestion durable des forêts, en passant par la production d'énergie et d'engrais écologique ;
- **Agro-industrie** : de la production de fruits, de légumes, des ressources halieutiques et pastorales jusqu'à leur transformation, conditionnement et commercialisation sur le marché local, le marché national, sous régional et au-delà, en passant par la valorisation des déchets ;
- **Ecotourisme** : des travaux de recherches scientifiques sur la faune, la flore et le climat jusqu'au développement d'applications rentables (médicaments, écotourisme, production d'énergie non carbonée, valorisation de déchets, etc.), en intégrant la présentation régulière des travaux dans un cadre de tourisme responsable ;
- **Technologies de l'Information et de la Communication (TIC)** : production de contenu multimédia et de services à forte valeur ajoutée à travers le développement d'entreprises innovantes ;
- **Protection de l'environnement et des populations locales** face à la forte activité minière susceptible de perturber l'écosystème.

1.3. Organisation du PADI-Dja

Le PADI-Dja est placé sous l'autorité du Premier Ministre, Chef du Gouvernement, avec pour tutelle technique et financière le Ministère de l'Economie, de la Planification et de l'Aménagement du Territoire.

1.3.1. Gouvernance du PADI-Dja

Le PADI-Dja est dirigé par les organes ci-après :

- le Comité d'Orientation et de Supervision (COS) ;
- l'Unité Opérationnelle de Gestion du Programme qui assure la mise en œuvre du programme (UOGP) et comprend trois (03) composantes opérationnelles et deux (02) unités d'appui ;
- les Antennes opérationnelles, pas encore mises en place.

1.3.2. Déploiement opérationnel du PADI-Dja

Le PADI-Dja se déploie à travers trois (03) composantes opérationnelles à savoir :

a) La Composante Développement Rural et Communautaire (DRC)

Cette composante vise à mettre en place des mécanismes concrets de développement d'une économie rurale intégrée, tirant pleinement avantage de la valeur économique des potentialités agro-sylvo-pastorales de l'espace ciblé.

De manière spécifique, il s'agira d'y déployer des projets novateurs, privilégiant le développement des chaînes de valeur et la création d'emplois par la mise en cohérence des actions d'optimisation des possibilités :

- de production ;
- de conservation et de stockage ;
- de transformation et de conditionnement ;
- de valorisation des marchés de niche, et des marchés de masse ;
- de concertation entre acteurs, en particulier ceux des organisations des producteurs et des entreprises privées.

b) La Composante Développement des Infrastructures Socio-économiques (DISE)

A travers cette composante, le PADI-Dja contribuera dans sa zone d'intervention :

- au désenclavement routier à travers l'élaboration et la mise en œuvre d'un plan de mobilité rurale, en y intégrant les modalités d'interconnexion avec la République du Congo et le Gabon, afin de renforcer l'intégration sous régionale ;
- à la promotion des constructions sur la base des matériaux locaux ;
- à l'approvisionnement régulier en énergie électrique et en eau potable ;
- à la construction et l'équipement des formations et infrastructures sanitaires modernes ;
- à la construction / réhabilitation des établissements scolaires ;
- à la construction / réhabilitation et l'entretien des infrastructures urbaines ;
- à l'amélioration de la télé-densité fixe et la télé-densité mobile, l'implantation des moyens de télécommunication modernes et la facilitation de l'offre publique et privée de service postal de manière à satisfaire pleinement la demande à des prix abordables ;
- à la sécurisation foncière de cet espace pour faciliter le déploiement des activités du Programme ;

- à la maîtrise de l'occupation du sol en milieu rural comme dans les villes ;
- à l'amélioration de l'accès aux services urbains de base ;
- à la facilitation des soins de santé aux populations, à travers le développement des plateaux techniques adaptés à la prise en charge des pathologies actuelles et futures de la zone ;
- à la production d'une cartographie de base actualisée de la boucle minière du Dja et de la zone frontalière adjacente, rattachée au réseau géodésique du Cameroun et la réalisation des cartes thématiques correspondant aux données sectorielles.

c) La Composante Coopération et Appui Institutionnel (CCAI)

Cette composante doit mettre en œuvre les mécanismes d'un développement endogène et durable dans la boucle minière du Dja et la zone frontalière adjacente. A cet effet, elle constitue l'interface entre le Programme et les autres bénéficiaires, en particulier les Collectivités Territoriales Décentralisées. De façon spécifique, cette composante permettra d'élaborer et de mettre en œuvre des projets de coopération, d'accompagnement, d'appropriation, de transfert des acquis, d'assistance et de renforcement des capacités institutionnelles au bénéfice des Collectivités Territoriales Décentralisées, des administrations et des autres entités légales concernées.

A ce titre, elle sera particulièrement chargée de :

- suivre les relations avec les partenaires techniques et financiers (PTF) ;
- piloter la relation avec les bénéficiaires du programme.

Par ailleurs deux (02) unités d'appui accompagnent le déploiement des composantes opérationnelles. Il s'agit de :

d) La Section Administrative, Financière et Comptable (SAFC)

Elle a pour rôle de doter l'Unité Opérationnelle de Gestion du Programme (UOGP) des ressources nécessaires en vue de l'exécution effective et le suivi-évaluation des actions de développement du PADI-Dja. En d'autres termes, il est question pour la Section de :

- gérer les ressources affectées ;
- exécuter la politique financière du Programme ;
- élaborer et mettre en œuvre le Budget Annuel de l'UOGP ;
- suivre la gestion de la subvention de l'État et des contributions des parties prenantes ;
- programmer et gérer la commande publique ;
- élaborer et mettre en œuvre la politique de GRH ;
- gérer et suivre le fichier du personnel ;
- élaborer les états financiers et comptables ;
- faire la comptabilité-matières ;
- gérer les stocks, en liaison avec les services utilisateurs ;
- suivre les relations avec les fournisseurs ;
- réaliser les inventaires, en liaison avec les autres services ;
- approvisionner en matériels et fournitures de travail ;
- entretenir et suivre la maintenance des bâtiments et des équipements ;

- gérer les moyens généraux (abonnements d'eau, d'électricité, de téléphone / internet, gardiennage, etc.) ;
- gérer le parc automobile ;
- gérer et contrôler le patrimoine du Programme.

e) La Cellule de Communication, Traduction et Relations publiques (CCTRP)

Elle a pour objectif :

- de contribuer à la mobilisation, la participation, la concertation et à la mise en partenariat multi-acteurs aux niveaux local et international sur les actions du programme, à travers des actions de « Éducation, Information, Sensibilisation » dans la zone couverte par le PADI-Dja ;
- d'appuyer le Coordonnateur de l'UOGP du PADI-Dja dans la mise en place d'un partenariat multi-acteurs aux niveaux local et international, à travers un Cadre Permanent de Plaidoyer et de Lobbying en faveur des objectifs du programme et de ses actions en faveur d'un développement socioéconomique durable (Actions mises en œuvre par les Composantes « Développement Rural et Communautaire » et « Infrastructures Socioéconomiques ») dans une zone à économie fragile ;
- de mettre en place un dispositif de relations publiques pour permettre au Programme de se faire connaître et de s'ancrer durablement dans son environnement.

2. ETAT DE MISE EN ŒUVRE DES RESOLUTIONS ET RECOMMANDATIONS DES 11^{ème} et 12^{ème} SESSIONS DU COMITE D'ORIENTATION ET DE SUPERVISION (COS)

2.1. Rappel des résolutions et recommandations du COS

Le Comité d'Orientation et de Supervision du PADI-Dja, réuni pour ses 11^{ème} et 12^{ème} sessions, le 25 février 2021 à l'Hôtel Mont Febe à Yaoundé, a adopté des résolutions et formulé des recommandations à l'UOGP, qui sont ci-après listées avec leur état de mise en œuvre.

Tableau 1: Suivi de la mise en œuvre des résolutions de la 11^{ème} session du COS

N°	Résolutions	Etat de mise en œuvre
1.	L'ordre du jour présenté a été adopté à l'unanimité.	RAS
2.	Les membres ont convenu à l'unanimité de tenir les 11 ^{ème} et 12 ^{ème} sessions du COS le 25 février 2021.	RAS
3.	En félicitant l'Unité Opérationnelle de Gestion du Programme (UOGP) pour la qualité du rapport annuel d'activités 2020 du PADI-Dja, le Comité adopte ledit rapport.	RAS

Tableau 2: Suivi de la mise en œuvre des résolutions de la 12^{ème} session du COS

N°	Résolutions	Etat de mise en œuvre
1.	L'ordre du jour présenté a été adopté à l'unanimité des membres présents.	RAS
2.	Le Comité demande à l'UOGP de réaffecter les ressources dédiées à la construction des forages soit 185 millions FCFA de la manière suivante : <ul style="list-style-type: none"> - la construction d'une mini-adduction d'eau potable dans la commune de Bengbis, à hauteur de 50 millions. - la réhabilitation de la bretelle Koah-Evansô (16 km), à hauteur de 65 millions. - La construction du pont sur la rivière Djôw sur l'axe Ampel Mindourou-Eschou (Messamena) à hauteur de 70 millions. 	<ul style="list-style-type: none"> - Exécutée - Exécutée - Exécutée
3.	Le Comité d'Orientation et de Supervision approuve le projet de budget 2021 du PADI-Dja, à hauteur de 2 milliards 852 millions FCFA.	RAS

Tableau 3: Suivi de la mise en œuvre des recommandations de la 11^{ème} session du COS

N°	Recommandations	Etat de mise en œuvre
1	Le Comité recommande à l'Unité Opérationnelle de Gestion (UOGP), dans le cadre du projet de développement d'une économie rurale adossée à la cacao-culture de sélectionner les multiplicateurs de semences dans chaque bassin de production, afin de s'assurer de la disponibilité des pépinières et des plants de qualité.	<p style="text-align: center;">Exécutée</p> <p>La Société de Développement du Cacao du Cameroun (SODECAO) disposant de plusieurs champs semenciers dans les zones agro écologiques propices à la culture du cacaoyer et des pépinières dans la zone de couverture du programme à l'Est et au Sud, a été sélectionnée par voie de gré à gré pour la fourniture des plants hybrides à haut rendement à l'hectare ainsi que l'élaboration des pépinières au bénéfice des coopératives.</p>
2	S'agissant du projet de construction des forages, le Comité demande d'intégrer aux DAO les aspects d'assurance-qualité, afin de mettre à la disposition des populations de l'eau dépouillée de toute contamination.	<p style="text-align: center;">Exécutée</p> <p>Les aspects d'assurance-qualité sont systématiquement pris en compte dans les DAO des forages.</p> <p>Par ailleurs, les ingénieurs de marché qui sont les sectoriels compétents du MINEE, collectent les échantillons d'eau et les transmettent pour analyses physico-chimiques et bactériologiques dans des laboratoires agréés avec délivrance de résultats avant réception technique des ouvrages.</p>
3	Le Comité recommande que les Maires de Somalomo, Messamena et Bengbis, adressent au Ministère des Travaux publics une requête de financement pour la construction d'un pont sur la rivière Tôlô sur le tronçon routier Somalomo-Bengbis.	<p style="text-align: center;">Exécutée</p>

Tableau 4: Suivi de la mise en œuvre des recommandations de la 12^{ème} session du COS

N°	Recommandations	Etat de mise en œuvre
1	Dans la perspective du développement du transport dans l'espace PADI-Dja, le Comité recommande à l'UOGP de prendre l'attache de la Commission du Bassin Congo-Oubangui-Sangha.	<p style="text-align: center;">Exécutée</p>
2	Le Comité recommande que le Ministère de l'Economie, de la Planification et de l'Aménagement du Territoire évalue le PADI-Dja, pour mesurer les effets du Programme sur l'amélioration des conditions de vie des populations.	<p style="text-align: center;">Exécutée</p> <p>Un Groupe de Travail chargé de l'évaluation des effets du PADI-Dja sur l'amélioration des conditions de vie des populations a été créé, par Décision n°00000879/D/MINEPAT/SG/DGPAT/DATZF du 27 septembre 2021.</p> <p>Ledit Groupe de Travail était présidé par l'Inspecteur Général en charge de l'Evaluation du Fonctionnement des Services du MINEPAT.</p>

3. PRESENTATION DE LA MISE EN ŒUVRE DES ACTIVITES DU PADI-DJA

Ce chapitre est dédié à la présentation de l'état d'avancement des activités du PADI-Dja par composante. Cette présentation se décline ainsi qu'il suit : (i) les activités dont les financements ont été acquis avant 2021 ; (ii) les activités validées par la 12^{ème} session du COS au titre de l'exercice 2021.

3.1. Rappel des activités validées par le Comité d'Orientation et de Supervision

Les activités contenues dans le tableau ci-après ont été retenues par le COS pour le compte de l'exercice 2021.

Tableau 5: Activités retenues par le COS

N°	Composantes	Activités	Exercice 2021
1.	DEVELOPPEMENT RURAL ET COMMUNAUTAIRE (DRC)	Poursuite du projet « Développement d'une économie rurale adossée à la cacao- culture » phase 4	200 000 000
		Poursuite des microprojets d'élevages de porcs, de poissons et des abeilles	80 000 000
		Total DDRC :	280 000 000
2.	DEVELOPPEMENT DES INFRASTRUCTURES SOCIOECONOMIQUES (DISE)	1-Mise en œuvre partielle des instructions du Premier Ministre Chef du Gouvernement relatives à la réhabilitation des routes impactées par le barrage hydroélectrique de MEKIN	
3.		Tronçon Nkoldja (Meyomessala)-Nsimalen (Bengbis) long de 30 km	160 000 000
4.		Bisombo Nyabizou rive du Dja à Mekin, y compris la construction de trois ponts définitifs de 6 km linéaires chacun avec relèvement des voies d'accès	360 000 000
5.		Tronçon Meyos- Yemvam-pont sur la Lobo	110 000 000
6.		2-Finalisation de la réhabilitation entamée de certains axes routiers au cours des exercices précédents	
7.		Poursuite de la réhabilitation de l'axe routier LOMIE-MINTOM (phase 3) par la construction et la mise en service d'un bac de franchissement de 25 tonnes sur le fleuve Dja	385 000 000
8.		Poursuite de la réhabilitation de l'axe routier LOMIE-MINTOM (phase 3) sur le tronçon BII-MINTOM	55 000 000
9.		Finalisation de la réhabilitation de l'axe routier MESSOK-NGOYLA (phase 2) sur le tronçon MESSOK-NEMEYONG 3 –Fleuve Dja (BAC)	400 000 000
10.		Poursuite de la réhabilitation des tronçons SOMALOMO-BENGBIS et TESSANG - KOAH, par la réhabilitation de la bretelle KOAH-EVANSÔ	65 000 000
11.		Poursuite de la réhabilitation du tronçon AMPEL (MINDOUROU)-ESCHOU (MESSAMENA) phase 2 par la construction d'un pont sur la rivière NDJÔW	70 000 000
		3-Construction d'une mini-adduction d'eau potable	
	Construction d'une mini-adduction d'eau potable dans la commune de Bengbis	50 000 000	
	Total DISE :	1 655 000 000	
12.	COOPERATION ET APPUI INSTITUTIONNEL (CAI)	Mise en œuvre du document de stratégie d'appui conseil aux CTD	105 000 000
		Mise en place et animation des plateformes permanentes de concertation	25 000 000
		Faire fonctionner le Groupe de Travail de maturation des projets	15 000 000
		Total (CAI) :	145 000 000
13.	PILOTAGE ET COMMUNICATION	Pilotage du programme	678 000 000
		Communication du Programme	94 000 000
		Total 0:	772 000 000
TOTAL du budget			2 852 000 000

Pour le compte de l'exercice 2021, le Comité d'Orientation et de Supervision du PADI-Dja a adopté un budget de 2 852 000 000 FCFA.

Compte tenu des contraintes budgétaires, le Ministre de l'Economie, de la Planification et de l'Aménagement du Territoire a pu mobiliser la dotation de **2 645 000 000 FCFA** (soit une réduction de 7,26%) pour la mise en œuvre des activités au titre de l'exercice 2021, répartie ainsi qu'il suit :

Tableau 6: Synthèse de l'allocation accordée au titre de l'exercice 2021

N°	COMPOSANTE	ACTION	EXERCICE 2021
0	PILOTAGE ET COMMUNICATION	Pilotage du Programme	566 000 000
		Communication du Programme	44 000 000
		TOTAL-0 :	610.000.000
I	DEVELOPPEMENT RURAL ET COMMUNAUTAIRE (DRC)	Poursuite du projet « Appui au développement d'une économie rurale adossée à la cacao culture » phase 4	140 000 000
		Mise en place des Comités de gestion des points d'eau	18 000 000
		Structuration des Producteurs de produits forestiers non ligneux	20 000 000
		Renforcement et appui aux pisciculteurs et installations des stations météorologiques	22 000 000
		Poursuite des micro-projets d'élevage des porcs, des poissons et des abeilles	80 000 000
		TOTAL – DRC	280.000.000
II	DEVELOPPEMENT DES INFRASTRUCTURES SOCIOECONOMIQUES (DISE)	1 – Mise en œuvre partielle des instructions du Premier Ministre, Chef du Gouvernement relatives à la réhabilitation des routes impactées par le barrage hydroélectrique de Mekin	
		Tronçon Nkoldja (Meyomessala) – Nsimalen (Bengbis) long de 30 km	160 000 000
		Bisombo-Ngalemedjap, y compris la construction de deux (02) ponts définitifs de 6ml chacun	360 000 000
		Tronçon Nkout-Messeng-Alangana-Melan 2	110 000 000
		2 – Finalisation de la réhabilitation entamée de certains axes routiers au cours des exercices précédents	
		Poursuite de la réhabilitation de l'axe routier Lomié-Mintom (phase 2) par la construction et la mise en service d'un bac de franchissement de 25 tonnes sur le fleuve Dja	385 000 000
		Poursuite de la réhabilitation de l'axe routier Lomié-Mintom (Phase 3) sur le tronçon Bii-Mintom	55 000 000
		Finalisation de la réhabilitation l'axe routier Messok-Ngoyla (phase 2) sur le tronçon Messok – Nemeyong 3 – fleuve dja (Bac)	400 000 000
		Poursuite de la réhabilitation des tronçons SOMALOMO-BENGBIS et TESSANG - KOAH, par la réhabilitation de la bretelle KOAH-EVANSÔ	65 000 000
		Poursuite de la réhabilitation du tronçon Ampel (Mindourou) – Eschou (Messamena) phase 2, par la construction d'un pont sur la rivière Ndjôw	70 000 000
		3 – Construction d'une mini adduction d'eau potable	
		Construction d'une mini adduction d'eau potable dans la Commune de Bengbis	50 000 000
		TOTAL – DISE	1 655 000 000
III	COOPERATION ET APPUI INSTITUTIONNEL (CAI)	Mise en œuvre du document de stratégie d'appui conseil aux CTD	75 000 000
		Mise en place et animation des plateformes permanentes de concertation	25 000 000
		TOTAL (CAI)	100 000 000
TOTAL du budget approuvé			2 645 000 000

3.2. Etat de mise en œuvre des activités du PADI-Dja

3.2.1. Composantes opérationnelles

3.2.1.1. Composante Développement Rural et Communautaire

a) Activités réalisées inscrites dans les budgets antérieurs à l'exercice 2021

Le tableau ci-après présente les interventions de financements antérieurs accordés et qui, à date, étaient toujours en cours d'exécution.

Tableau 7: Etat d'exécution des Marchés des exercices antérieurs

N°	Financement	Objet du Marché	Montant (en FCFA)	EXECUTION		
				Procédures	Physique	Financière
1	BIP/MINEPAT – Chapitre 94, exercices 2020 et suivants	Marché N° 001/M/MINEPAT/PADI-DJA/CSPM/2020 du 13 janvier 2021 pour la mise en place d'une porcherie moderne naisseur-engraisseur dans la commune de Djoum	100 000 000	100%	35%	0%
2	BIP/MINEPAT – Chapitre 94, exercices 2019 et suivants	Marché N°000007 /M/MINEPAT/CISPM/2021 du 30 juillet 2021 pour la structuration des apiculteurs en coopératives et l'appui à la modernisation des systèmes apicoles productifs	80 000 000	100%	100%	50%
3	BIP/MINEPAT – Chapitre 94, exercices 2020 et suivants	Projet de marché pour l'exécution du projet de mise en œuvre d'une économie adossée à la cacao-culture en zone du PADI-Dja III	200 000 000	75%	0%	0%
4	BIP/MINEPAT – Chapitre 94, exercices 2019 et suivants	Marché N°014/M/MINEPAT/PADI-Dja/CSPM/2020 du 02 octobre 2020 passé de gré à gré pour l'exécution du projet de mise en œuvre d'une économie adossée à la cacao-culture en zone du PADI-Dja II	150 000 000	100%	100%	100%
5	BIP/MINEPAT – Chapitre 94, exercices 2018 et suivants	Marché N°029/AOR/ MINEPAT/ CISPM/2019 du 22 avril 2019 pour l'accompagnement des producteurs de cacao afin d'améliorer la production, la transformation locale et la commercialisation du cacao dans les onze communes couvertes par le PADI-Dja	203 000 000	100%	100%	0%

Pour ce qui est des projets à caractère agricole :

– Développement d'une économie rurale adossée à la cacao-culture I

Le Marché a été notifié le 05 Août 2019 pour une durée initiale de sept (07) mois sous la référence N°029/AOR/MINEPAT/CISPM/2019 du 22 avril 2019 pour l'Accompagnement des producteurs de cacao afin d'améliorer la production, la transformation et la commercialisation du cacao dans les onze communes couvertes par le PADI-Dja. L'Adjudicataire ETS NAT ENGINEERING SOLUTIONS a accusé un retard de plus de sept (07) mois avant de démarrer les activités en Mars 2020. Suite à cela, un Avenant a été notifié rallongeant la prestation à seize (16) mois. Les réalisations en date sont les suivantes :

- les rapports d'études d'état des lieux et diagnostic du cacao assorti d'un business plan ont été validés et réceptionnés par la Commission de Suivi et de Recette Technique;

- 18 hectares de champs de cacaoyers d'expérimentation associés au plantain et autres arbres d'ombrage ont été mis en place à Messamena et Meyomessi au bénéfice des coopératives SOFAM et EZATIOM ;
- Une **task-force** (Experts de l'IRAD, du PAD-Cacao, de la SODECAO, Consultants au PADI-Dja) a été mise sur pied pour faciliter l'accompagnement des agro entreprises innovantes ;
- 40 membres des coopératives bénéficiaires ont été renforcés en capacités sur les aspects de la gestion post-récolte et de la transformation des fèves de cacao ;
- Un modèle de compétitivité de type technopole cacao a été élaboré avec son plan d'affaire qui s'exécutera dans sa phase pilote conjointement à Messamena et à Meyomessi.

– **Développement d'une économie rurale adossée à la cacao-culture II**

Le 02 octobre 2020, le Marché de gré à gré a été signé et le 06 octobre 2020, il a été notifié à la SODECAO. Les activités ont consisté à mettre en place deux champs-écoles à Meyomessi et à Messamena au bénéfice des coopératives SOFAM et EZATOM, former les bénéficiaires aux meilleures pratiques de production du cacao du Dja et de pré-transformation et enfin appuyé les bénéficiaires en matériel, petit outillage et intrants agricoles pour cacaoyers. La prestation est réceptionnée par la Commission de Suivi et de Recette Technique. Les activités réalisées en 2021 sont ci-après décrites :

- Ouverture des voies d'accès et parcellisation des champs soit 1,4 km de voie d'accès et 3,56 km de servitude de passage ;
- 20 ha de champs écoles mis en place ;
- 40 producteurs des coopératives bénéficiaires ont été formés sur la production d'un cacao de qualité avec distribution de fiches techniques y afférents ;
- Appui en matériel, petit outillage et intrants agricoles pour cacaoyers aux coopératives bénéficiaires.

– **Développement d'une économie rurale adossée à la cacao-culture III**

Le projet de développement d'une économie rurale adossée à la cacao-culture phase III a consisté à mettre sur pied 06 hectares des champs-semenciers avec l'appui de l'IRAD ; ceci à la demande des bénéficiaires. La contractualisation de ce projet s'est faite par le lancement à trois reprises des appels d'offre, compte tenu de la spécificité du DAO dont la prestation n'est pas aisément exécutable par tous. En effet, tous ces appels ont été déclarés infructueux par la Commission Spéciale de Passation des marchés Publics.

Pour ce qui est **des projets à caractère d'élevage** :

– **Développement de l'apiculture dans la zone du PADI-Dja**

Le projet de développement de l'apiculture phase II pour l'accompagnement des apiculteurs dans les communes de Ngoyla, Lomié, Somalomo, Bengbis et Mintom dans le cadre de la mise en œuvre du PADI-Dja vise la structuration des apiculteurs en coopératives et l'appui à la modernisation des systèmes apicoles productifs dans les communes de Ngoyla, Lomié, Somalomo, Bengbis et Mintom ». Le Marché a été attribué au Groupement GIC LES AMIS DES ABEILLES / APICAM pour une durée de six (06) mois. Le prestataire a effectué 5 sessions de formation au cours desquelles 75 producteurs de miel ont été formés et appuyés en équipements de traitement et de stockage du miel.

– **Mise en place d'une porcherie naisseur-engraisseur à Djoum**

Le projet de mise en place d'une porcherie moderne naisseur-engraisseur à Djoum a reçu un financement du BIP/MINEPAT de l'exercice 2019 d'un montant de 100 000 000Fcfa. Le

marché a attribué à l'entreprise FUTUREX. Le cahier des charges prévoyait la construction d'un bâtiment d'élevage de la porcherie avec 90 loges, veratterie, une maternité et une infirmerie avec loge d'observation, un bâtiment de la provenderie et une salle d'abattage. Des observations faites sur les plans architecturaux ont relevé le cahier des charges à 155 000 000 Fcfa. L'activité a été suspendue afin de réajuster le devis à celui du marché de base.

Un nouveau devis à hauteur du marché de base soit 100 millions de FCFA a été proposé par l'Ingénieur du Marché de concert avec l'Entreprise adjudicataire. Par ailleurs, il faut relever l'octroi de 2 ha de terrain par la mairie pour abriter le projet.

b) Activités validées par le COS et réalisées au cours de l'exercice 2021

Le budget alloué à la mise en œuvre des activités de cette composante pour le compte de l'exercice budgétaire 2021 était de **deux cent quatre-vingt millions de FCFA (280 000 000 FCFA)**, répartis entre deux projets que sont :

- poursuite du projet « Développement d'une économie adossée à la cacao-culture » phase 4 ;
- poursuite du microprojet d'élevage de porcs ;
- mise en œuvre des activités de structuration des bénéficiaires en coopératives, de renforcement des capacités et d'appui-accompagnement des acteurs locaux (activités réalisées en régie).

Leur état de mise en œuvre se présente ainsi qu'il suit :

❖ Développement d'une économie rurale adossée à la cacao-culture phase IV

Au regard de ce qui précède, l'Unité Opérationnelle de Gestion (UOGP) du PADI-Dja a jugé judicieux d'organiser un atelier en vue de définir un cahier des charges de la phase IV de l'activité. Prenaient part à cet atelier les membres de la TASK FORCE cacao en l'occurrence le MINADER (DDADER Haut Nyong, DDADER Dja et Lobo, DRCQ), la SODECAO, PAD CACAO, WWF, IRAD. A l'issue des travaux il a été recommandé à l'UOGP de poursuivre l'entretien des parcelles soient 40 hectares de cacao des champs-écoles et d'expérimentation, mettre sur pied deux pépinières pouvant faire 50 000 plants chacun dans les sites de Meyomessi et de Meyomessala, étendre les champs écoles sur 10 ha, construire des bases-vie (magasin de stockage) davantage sur le site de Messamena et procéder à la parcellisation des 20 hectares de champs d'expérimentation créés par l'adjudicataire ETS NAT ENGINEERING SOLUTIONS. Le marché est relancé par voie de gré à gré au bénéfice de la SODECAO.

❖ Développement de la porciculture

La mise en place d'une porcherie moderne naisseur-engraisseur à Djoum, phase II concerne l'équipement de la porcherie à hauteur de 80 millions de Fcfa. La maturation de cette phase du projet est conditionnée par une clarification du cahier des charges de la première phase. En effet, suite à la modification des plans architecturaux de cette première phase, le montant du devis y relatif a connu une hausse de 55 millions supérieur au montant du marché initial. Le DAO de la phase II dépend donc du réajustement du précédent devis, de façon à affecter les éléments supplémentaires non pris en compte à la deuxième phase.

❖ Activités de structuration des bénéficiaires en coopératives, de renforcement des capacités et d'appui-accompagnement des acteurs locaux

○ Structuration des pisciculteurs en coopératives

Cette activité est réalisée en régie au niveau du département. Il s'agit d'un premier projet pilote qui couvre les communes du PADI-Dja dans le Haut-Nyong. Les activités ont porté

sur la formation des pisciculteurs sur le regroupement coopératif et la tenue de l'Assemblée générale constitutive créant la Coopérative Simplifiée SCOOPS EPIDJA. D'autres activités ont été menées telles que le diagnostic rapide des capacités des pisciculteurs et leurs difficultés parmi lesquelles la construction et la gestion des étangs, l'approvisionnement en alevins et en aliments et dans une moindre mesure, le conditionnement des récoltes.

○ **Développement des produits forestiers non ligneux (PFNL)**

Au cours de cet exercice, les activités ont porté sur deux projets pilotes d'accompagnement des organisations de producteurs de PFNL des communes de Lomié à l'Est et de Mintom au Sud. Les tâches y relatives comprennent le diagnostic et la formation à la structuration des deux coopératives bénéficiaires à savoir ; le Réseau des Femmes Productrices de PFNL du Dja et Mpomo PNFL (REFEDEM) dont la coopérative COTRAMO est basée à Lomié et, la coopérative simplifiée SCOOPS-EXPFNLM basée à Mintom. Les bénéficiaires au nombre de 40 ont été formés et appuyés en équipements de transformation et de conditionnement des produits forestiers non ligneux. Ils ont par ailleurs participé au Salon International de l'Artisanat dans le but de rechercher des débouchés à leurs produits transformés.

Les tableaux 6 et 7 présentent respectivement l'état d'exécution de l'allocation de 2021 et, le récapitulatif de l'état d'avancement des activités de la Composante DRC au titre des exercices antérieurs à 2021.

Tableau 8: Etat d'exécution des dépenses au titre de l'exercice 2021

COMPOSANTE DEVELOPPEMENT RURAL ET COMMUNAUTAIRE				
DESIGNATION	CREDITS 2021	% EXECUTION DES PROCEDURES	DECOMPTE TRANSMIS POUR PAIEMENT	% EXECUTION DES DEPENSES
Poursuite du projet « Appui au développement d'une économie rurale adossée à la cacao culture » phase 4	140 000 000	100%	40 000 000	20%
Poursuite des micro-projets d'élevage des porcs, des poissons et des abeilles	80 000 000	100%	16 000 000	20%
Mise en place des Comités de gestion des points d'eau	18 000 000	100%	18 000 000	100%
Structuration des Producteurs de produits forestiers non ligneux	20 000 000	100%	20 000 000	100%
Renforcement et appui aux pisciculteurs et installations des stations météorologiques	22 000 000	100%	22 000 000	100%
Sous total 1	280 000 000		116 000 000	

❖ **Autres activités réalisées**

Développement de l'apiculture

Cette activité a été réalisée en régie avec le WWF dans la formation technique et l'outillage des femmes membres de la coopérative SOCOCAM Coop-CA à Mintom au Sud. Le PADI-Dja a sollicité les services d'un facilitateur qui est le référent apicole de Mintom pour la formation et l'accompagnement des femmes. Cette formation a eu lieu du 14 au 16 octobre 2021 à Ekombitié / Mintom. Le PADI-Dja a financé la fabrication de dix (10) ruches au profit des bénéficiaires. La formation a regroupé une trentaine de participants en majorité constitués de femmes et une dizaine d'hommes.

Tableau 9: Récapitulatif de l'état de mise en œuvre des activités de la Composante DRC

Action		Activités		Montant en FCFA	Résultats attendus	Indicateur	Etat d'avancement (%)			Niveau de mise en œuvre	Echéancier	Observation
N°	Libellé	N°	Libellé				Exécution procédure	Exécution physique	Exécution financière			
1 Développement d'une économie rural adossée à la cacao-culture												
		1.1	Accompagnement des producteurs de cacao afin d'améliorer la production, la transformation locale et la commercialisation du cacao phase I (Exercice 2018)	203 977 000	Rapport d'études diagnostic validé, Business plan validé, Cacao-culteurs formés et appuyés, Expérimentations de 20 ha de cacaoyers	Business plan Nombre d'ha expérimentés Nombre de cacao-culteurs formés Rapports PV de réception	100%	100%	0%	Marché notifié le 09 août 2019 à ETS NAT ENGINEERING SOLUTIONS Etat des lieux et plan d'affaire réceptionnés 18 ha de champs d'expérimentation mis en place 40 producteurs formés	Décembre 2021	Attente de la réception technique
		1.2	Accompagnement des organisations des organisateurs paysannes cacao-culteurs à l'exécution de leurs microprojets par la création des champs écoles phase II (Exercice 2019)	146 182 000	20ha de champs-écoles Coopérateurs formés en techniques culturales Création des voies d'accès et parcellisation des parcelles	Nombre d'ha cultivés Nombre de coopérateurs formés et appuyés Rapports d'étapes disponibles	100%	100%	100%	Marché attribué à la SODECAO par voie de gré à gré 20 ha de champs écoles de cacaoyers associés aux bananiers et arbres d'ombrage mis en place à Messamena et Meyomessi 40 bénéficiaires des coopératives SOFAM et EZATOM formés sur la production d'un cacao de qualité Marché réceptionné par la CSRT	Décembre 2021	Marché réceptionné Entretien des parcelles à prévoir
		1.3	Accompagnement des organisations des organisateurs paysannes cacao-culteurs à l'exécution de leurs microprojets par la mise en place des champs semenciers (phase III) (Exercice 2020)	200 000 000	6 ha de champs semenciers créés	Nombre d'ha de champs semenciers	75%	0%	0%	Marché plusieurs fois infructueux orienté vers l'extension des champs écoles	Avril 2022	Le MINEPAT a saisi le MINMAP pour une autorisation de signature d'une convention avec la SODECAO

Action		Activités		Montant en FCFA	Résultats attendus	Indicateur	Etat d'avancement (%)			Niveau de mise en œuvre	Echéancier	Observation
N°	Libellé	N°	Libellé				Exécution procédure	Exécution physique	Exécution financière			
		1.4	Accompagnement des organisations paysannes cacao-culteurs à l'exécution de leurs microprojets par la mise en place des champs semenciers IV (Exercice 2021)	140 000 000	Quatre (04) ha de champs – semenciers ; Suivi conformité-qualité ; suivi des parcelles	Nombre d'ha de champs semenciers Rapports PV de réception	75%	0%	0%	Marché infructueux orienté à la production des plants améliorés, l'entretien et la parcellisation des parcelles et la construction des bases vies	RAS	Le MINEPAT a saisi le MINMAP pour une autorisation de signature d'une convention avec la SODECAO
2 Développement de l'élevage dans la zone du PADI-Dja												
		2.1	Accompagnement des apiculteurs dans les communes de Ngoyla, Lomié, Somalomo, Bengbis et Mintom dans le cadre de la mise en œuvre du PADI-Dja Phase II-Structuration des apiculteurs en coopératives et appui à la modernisation des systèmes apicoles productifs (Exercice 2020)	68 402 000	Apiculteurs de Ngoyla, Lomié, Somalomo, Bengbis et Mintom structurés en coopératives et appuyés en équipements de traitement et de stockage du miel	Nombre de coopératives structurées Nombre d'apiculteurs formés et appuyés	100%	100%	50%	Marché attribué au Groupement GIC LES AMIS DES ABEILLES / APICAM Structuration de 5 coopératives des apiculteurs dans les communes de Ngoyla, Lomié, Mintom et Bengbis selon la loi OHADA 75 apiculteurs formés et appuyés	Décembre 2021	
		2.2	Accompagnement des organisations paysannes à l'exécution de leurs microprojets d'élevage de porc-Construction et équipement d'une porcherie moderne naisseur engraisseur à DJOUM (Exercice 2019)	100 000 000	Bâtiments de 90 loges, provenderie et salle d'abattage construits	Rapports des travaux disponibles	100%	35%	0%	Marché attribué à FUTUREX GROUP Plans architecturaux revus en fonction du montant du marché 2 ha de terrain octroyés par la mairie de Djoum pour la construction des bâtiments Travaux de construction démarrés	Décembre 2021	Cahier des charges du marché revu en fonction du montant du marché-Avenant à produire

Action		Activités		Montant en FCFA	Résultats attendus	Indicateur	Etat d'avancement (%)			Niveau de mise en œuvre	Echéancier	Observation
N°	Libellé	N°	Libellé				Exécution procédure	Exécution physique	Exécution financière			
		2.3	Poursuite du projet de mise en place d'une porcherie moderne naisseur-engraisseur) Djoum	80 000 000	Equipements et intrants de la porcherie acquis Les bénéficiaires de la coopérative formée	Rapports disponibles Nombre de producteurs formés	90%	0%	0%	Marché en cours d'attribution	2021	Clarification du cahier des charges de la première phase du projet nécessaire à la mise en œuvre du projet
3 Mise en œuvre des activités en régie pour la pisciculture, les produits forestiers non ligneux, l'apiculture et les changements climatiques												
		2.2	Mise en œuvre des activités de structuration des bénéficiaires en coopératives, de renforcement des capacités et d'appui-accompagnement des acteurs locaux	60 000 000	Les bénéficiaires formés et structurés en coopératives Les micro stations météorologiques de type METER installés dans cinq communes	Nombre de coopératives structurées Nombre de bénéficiaires formés et appuyés Nombre de micro stations météorologiques de type METER installés	100%	80%	80%	Deux coopératives bénéficiaires à COTRAMO est basée à Lomié et, la coopérative simplifiée SCOOPS-EXPFNLM basée à Mintom 40 membres formés et appuyés en équipements de transformation et conditionnement des PFNL	RAS	

3.2.1.2. Composante Développement des Infrastructures Socio-économiques

a) Activités réalisées inscrites dans les budgets antérieurs à l'exercice 2020

Ces activités concernent les projets en cours d'exécution, qui ont été financés les années antérieures à l'exercice budgétaire 2021. Ils sont de deux catégories :

- Les projets structurants qui nécessitent des grandes études de faisabilité en vue de la recherche des financements pour leur réalisation physique ;
- Les projets d'infrastructures de base avec impacts directs sur les populations.

1-Projets structurants

Les différents projets structurants développés et leur niveau de mise en œuvre sont ci-après présentés :

❖ **Les études diagnostiques et l'élaboration des documents de planification urbaines dans les 11 communes du Programme**

○ *Niveau de mise en œuvre*

- Les Plans d'Occupation de Sols (POS) sont élaborés et disponibles pour 4 communes (Meyomessi, Meyomessala, Messamena, Lomié,) ;
- Les Plans de Secteur (PS) sont en cours d'élaboration pour les communes de Lomié et Messamena, et les rapports provisoires d'études diagnostic desdits PS ont été validés par les comités techniques locaux des dites communes en décembre 2021.
- Les études Diagnostic du POS sont réalisées dans les Communes de Djoum et Bengbis ;
- Les études du Diagnostic du POS sont lancées dans les communes de Ngoyla et Messok ;
- Le DAO est en cours d'élaboration en vue de la sélection des bureaux d'études pour les documents de Planification des communes de Mindourou, Somalomo et Mintom.

❖ **Les études Techniques, économiques et financières en vue de la construction de 1177 km de routes dans la zone du Programme**

○ *Niveau de mise en œuvre*

- Sur les 13 tronçons de routes constituant les 1177km, 70% de tronçons sont au niveau des études APS soit 823,9 km. 5 tronçons soit un linéaire de 353,1 km sont au niveau d'études APD.
- Les projets d'avenants relatifs au transfèrement de la Maitrise d'Ouvrage Coordonnateur du PADI-Dja ont été validés à la CSPM et transmis au MINEPAT pour visa budgétaire, tous les BET (excepté le GPT TEKOPY/CADEK) ont souscrit lesdits projets d'avenants.

❖ **Les études diagnostiques en vue de développer une filière économique de mise en valeur des matériaux dans le BTP, ainsi que la mise en place dans 4 communes pilotes (Bengbis, Meyomessi, Lomié, Somalomo), des unités de production des briques de terre comprimée dans le cadre de la mise en œuvre de la convention MINEPAT/MIPROMALO**

○ *Niveau de mise en œuvre*

- Les 11 rapports provisoires des études diagnostiques dans les 11 Communes ont été examinés par la Commission de Suivi et de Recette

Technique(CSRT) le 20 janvier 2022. Les versions définitives ainsi que le planning de la mise en œuvre de la Mission 2 (Mise en place des unités de production des BTC dans les 2 premières communes pilotes) restent attendues de la MIPROMAO.

❖ **Elaboration de la cartographie de base de la zone du Programme et la mise en place au PADI-Dja d'un Système d'Information Géographique(SIG) en vue de la planification, la programmation et la gestion des investissements dans la zone du Programme.**

○ *Niveau de mise en œuvre*

- 77 coupures de cartes au 1/50000è avec Modèle Numérique de terrain sont produites et disponibles sur toute la zone couverte par le PADI-Dja ;
- Le SIG est mis en place avec un renforcement des capacités de 15 personnels. La prestation est réceptionnée, mais Il est attendu de l'INC l'installation des fonds de cartes 1/250 000è et 1/50 000è dans l'application, ainsi que l'installation de cette dernière version sur les postes de travail des personnels du PADI-Dja, une lettre de relance a été adressée au DG de l'INC depuis mai 2021.

2-Projets d'Infrastructures de base à impacts directs sur les populations

❖ **Sous-Programme routier N°2**

Au total, 189 km de route circulables répartis ainsi qu'il suit :

- ✚ (Réhabilitation/entretien des routes en terre) : Réhabilitation (ouverture sur un linéaire de 70 km) de la route en terre Lomié-Alat Makaye – Mintom (Fleuve Dja) ;

○ *Niveau de mise en œuvre*

- 64 km de route ouverte et praticable ;
- L'entreprise Ets Brothers ayant abandonné le chantier depuis février 2021 a été résiliée par Décision N°00006/D/PADI-DJA/DIDSE/ASS/2021 du 15 septembre 2021 après notification de la défaillance.
- En décembre 2021, le MINEPAT a autorisé la réattribution du marché par voie de gré à gré et la procédure est en cours.

- ✚ Réhabilitation de la route Mindourou (Ampel) – Messamena (Manjuh 1) sur un linéaire de 105 km dont 34 km de réouverture ;

○ *Niveau de mise en œuvre*

- Les travaux sont en cours de réalisation ;
- La section forestière ayant été complètement ouverte, les travaux de réfection se poursuivent sur les 14 derniers km, et la route est désormais circulaire sur les 105 km.

- ✚ Réhabilitation de la route Somalomo- Bengbis et Tessang –Kouah (62 km) ;

○ *Niveau de mise en œuvre*

- Marché attribué et notifié à l'entreprise REFERENCE pour 16 mois dont 10 mois pour le tronçon Messamena - Mindourou, et 6 mois pour le tronçon Somalomo- Bengbis et Tessang –Kouah ;
- Ce dernier tronçon constitue la 2^{ème} phase dudit marché dont la 1^{ère} phase est en cours d'exécution sur le tronçon Mindourou- Messamena.

- ✚ Réhabilitation des tronçons routiers Messok-Zoulabot et Meyomessi-Oveng

○ *Niveau de mise en œuvre*

- *Le groupement d'entreprises AROH-KEH & GEO-TRACTORS, adjudicataire du marché a abandonné les travaux sur le tronçon Meyomessi-Oveng mais les a timidement démarrés sur le tronçon Messok- Zoulabot 2 après un Ordre de Service Valant mise en demeure et un constat de défaillance notifié ;*
 - *Le processus de résiliation est ainsi mis en exécution*
- ❖ **Réalisation des forages d'eau potable dans certaines communes du programme**
- ✚ Construction de 33 forages d'alimentation en eau potable dans 33 localités des 11 Communes du PADI-Dja,
 - *Niveau de mise en œuvre*
 - 22 forages réalisés et opérationnels équipés de pompes manuelles alimentent les populations bénéficiaires en eau potable dans les localités concernées ;
 - 11 forages en cours de développement et d'équipement en pompes manuelles ;
- ✚ Construction de 9 forages à pompes solaires ;
 - *Niveau de mise en œuvre*
 - 04 (quatre) forages à pompes solaires réalisés et réceptionnés, alimentent les populations en eau potable dans les localités de Kongo douane (Meyomessi), Miatta (Djoum), Ako'Olata (Meyomessala), Chefferie Allen(Bengbis);
 - 05(cinq) forages à équiper en pompes solaires sont en cours de réalisation dans les communes de Messamena (01), Mindourou (01), Lomié (01), Messok (02).
- ❖ **Réhabilitation et équipement des édifices de communication**
- ✚ Réhabilitation, l'équipement et la sécurisation du Centre Communautaire Multi média de Lomié.
 - *Niveau de mise en œuvre :*
 - Les Travaux sont à 99,5% mais l'entreprise tarde à demander la réception.
- ✚ Construction d'une clôture de sécurité au télé- centre Communautaire multi- média de Lomié
 - *Niveau de mise en œuvre*
 - Travaux achevés en attente de la demande de réception de la part du prestataire.
- ❖ **Construction/Réhabilitation et équipement des Formations sanitaires dans la Zone du PADI-Dja**
- ✚ Construction des centres de Santé intégrés (CSI) de Nsimalen par Bengbis et d'Alat Makaye par Lomié.
 - *Niveau de mise en œuvre*
 - Marchés attribués et notifiés, OS de démarrage notifiés à l'entreprise SOSOJO à Alat Makaye, les travaux de chantier en cours d'exécution (45%).
 - Pour le site de Nsimalen, le marché est résilié suite à la défaillance du prestataire ETS RESILIENCEE, le processus de réattribution du marché par voie de gré à gré en cours.
- ❖ **Aménagement des sites écotouristiques**
- ✚ Projet d'aménagement des sites écotouristiques sur les rives du fleuve Dja à bi'i par Mintom et Alat Makaye par Lomié dans les régions du sud et de l'est, phase 1 : construction de cinq (05) Eco lodges à bi'i

- Niveau de mise en œuvre
 - Projet en cours d'exécution. L'implantation des ouvrages (éco lodges) a fait l'objet de modification, afin de prendre en compte tous les autres projets prévus dans la zone notamment la route Lomié- Mintom dont les études sont en cours ainsi que le pont sur le fleuve Dja. Compte tenu de temps pris pour mettre en cohérence tous ces projets, l'entreprise a sollicité et obtenu une suspension des délais d'exécution des travaux. Ceux-ci sont repris depuis le début de de février 2022.

b) Activités réalisées au cours de l'exercice 2021

L'allocation accordée par le MINEPAT à la composante Développement des Infrastructures socio-économiques pour l'exercice 2021 était d'un **milliard six cents cinquante-cinq millions (1 655 000 000) FCFA** répartis ainsi qu'il suit :

Tableau 10: Etat d'exécution des dépenses au titre de l'exercice 2021

COMPOSANTE DEVELOPPEMENT DES INFRASTRUCTURES SOCIOECONOMIQUES				
DESIGNATION	CREDITS 2021	% EXECUTION DES PROCEDURES	DECOMPTE TRANSMIS POUR PAIEMENT	% EXECUTION DES DEPENSES
Tronçon Nkoldja (Meyomessala) – Nsimalen (Bengbis) long de 30 km	160 000 000	100%	32 000 000	20%
Bisombo-Ngalemedjap, y compris la construction de deux (02) ponts définitifs de 6ml chacun	360 000 000	100%	72 000 000	20%
Poursuite de la réhabilitation de l'axe routier Lomié-Mintom (phase 2) par la construction et la mise en service d'un bac de franchissement de 25 tonnes sur le fleuve Dja	385 000 000	100%	77 000 000	20%
Poursuite de la réhabilitation de l'axe routier Lomié-Mintom (Phase 3) sur le tronçon Bii-Mintom	55 000 000	100%	11 000 000	20%
Finalisation de la réhabilitation l'axe routier Messok-Ngoyla (phase 2) sur le tronçon Messok – Nemeyong 3 – fleuve dja (Bac)	400 000 000	100%	80 000 000	20%
Poursuite de la réhabilitation du tronçon Somalomo-Bengbis, par la réhabilitation de la bretelle Koah-Evansô	65 000 000	100%	13 000 000	20%
Poursuite de la réhabilitation du tronçon Ampel (Mindourou) – Eschou (Messamena) phase 2, par la construction d'un pont sur la rivière Ndjôw	70 000 000	100%	14 000 000	20%
Construction d'une mini adduction d'eau potable dans la Commune de Bengbis	50 000 000	100%	10 000 000	20%
Sous total 2	1 655 000 000		331 000 000	

❖ Mise en œuvre partielle des instructions du Premier Ministre Chef du Gouvernement relatives à la réhabilitation des routes impactées par le barrage hydroélectrique de MEKIN

- ✚ Tronçon Nkoldja (Meyomessala)-Nsimalen (Bengbis) long de 30 km
 - Etat de mise en œuvre : Marché attribué par voie de gré à gré à l'entreprise REFERENCE.
- ✚ Bisombo Nyabizou rive du Dja, y compris la construction de trois (3) ponts définitifs de 6 km linéaires chacun avec relèvement des voies d'accès.

- Etat de mise en œuvre : le tronçon Bissombo –Ngalemedzap – Pont du Dja rive pour contournement du Boh sur 10 km a été préféré par rapport à Nyabizou. Marché attribué par voie de gré à gré à l'entreprise REFERENCE.
- ✚ Tronçon Meyos- Yemvam-pont sur la Lobo 10,7 km
 - Etat de mise en œuvre : Marché attribué par voie de gré à gré à l'entreprise REFERENCE.
- ❖ **Finalisation de la réhabilitation entamée de certains axes routiers au cours des exercices précédents**
- ✚ Poursuite de la réhabilitation de l'axe routier LOMIE-MINTOM (phase 3) par la construction et la mise en service d'un bac de franchissement de 25 tonnes sur le fleuve Dja
 - Etat de mise en œuvre : La procédure de passation du marché attribué par voie de gré à gré à l'entreprise REFERENCE.
- ✚ Poursuite de la réhabilitation de l'axe routier LOMIE-MINTOM (phase 3) sur le tronçon BII-MINTOM 18 km
 - Etat de mise en œuvre : Marché attribué par voie de gré à gré à l'entreprise REFERENCE
- ✚ Finalisation de la réhabilitation de l'axe routier MESSOK-NGOYLA (phase 2) sur le tronçon MESSOK-NEMEYONG 3 –Fleuve Dja (BAC)-65 km
 - Etat de mise en œuvre : Marché attribué par voie de gré à gré et notifié à l'entreprise Ets JMS.
- ✚ Poursuite de la réhabilitation du tronçon SOMALOMO-BENGBIS, par la réhabilitation de la bretelle KOAH-EVANSÔ-16 km
 - Etat de mise en œuvre : Marché attribué par voie de gré à gré à l'entreprise REFERENCE
- ✚ Poursuite de la réhabilitation du tronçon AMPEL (MINDOUROU)-ESCHOU (MESSAMENA) phase 2 par la construction d'un pont sur la rivière NDJÔW (12m)
 - Etat de mise en œuvre : Marché attribué par voie de gré à gré à l'entreprise REFERENCE
- ❖ **Construction d'une mini-adduction d'eau potable**
- ✚ Construction d'une mini-adduction d'eau potable dans la commune de Bengbis ;
 - Etat de mise en œuvre : Marché attribué à l'entreprise MAPS § MINES SARL en vue de la construction des mini adductions d'eau dans les localités de Mimbil 1 et 2, et Mekas dans la commune de Bengbis.

Tableau 11: Récapitulatif de l'état de mise en œuvre des activités de la Composante DISE

Action		Activités		Montant en FCfa	Résultats attendus	Indicateur	Etat d'avancement (%)			Niveau de mise en œuvre	Echéancier	Observation
N°	Libellé	N°	Libellé				Exécution procédure	Exécution physique	Exécution financière			
1 Sous-Programme N°2 : Réhabilitation et Entretien des routes de terre												
	1.1		Travaux de réhabilitation et d'entretien des tronçons de routes : - MINDOUROU(AMPEL)-CAMPEMENT LOUBOH-ECHOU-CHEFFERIE MADJHUI1-MESSAMENA, 105 KM - Somalomo –Bengbis et Tessang –Kouah -62 KM	919 998 248	105 km de route réhabilités	Nombre de km réhabilités	100%	70,8%	0%	* Le tronçon MINDOUROU - MESSAMENA est ouvert et circulaire sur 105 km * Le tronçon - Somalomo – Bengbis et Tessang – Kouah -62 KM constitue la 2 ^{ème} phase du même marché. Les travaux de dégagement et de mis en forme y sont en cours	2020-2022	Le prestataire tarde à soumettre ses premiers décomptes
	1.2		Travaux de Réhabilitation de la route Lomié-Mintom phase 1 (Lomié-Fleuve DJA)	423 215293	70 km de route réhabilités	Nombre de km réhabilités	100%	47%	47%	La route est ouverte et praticable sur environ 64 km, marché en cours de contractualisation après la résiliation de contrat avec l'entreprise défailante ETS BROTHERS	2019-2022	- Contrat résilié pour le 1 ^{er} adjudicataire ETS BROTHERS Marché réattribué suite à l'autorisation du MINMAP
	1.3		Travaux de réhabilitation des tronçons routiers Messok-Zoulabot et Meyomessi-Oveng	542 501 590	Routes réhabilités	Nombre de km réhabilités	100%	7%	0%	Le groupement d'entreprises AROH-KEH & GEO-TRACTORS, adjudicataire a abandonné les travaux sur le tronçon Meyomessi-Oveng mais les a timidement démarré sur le tronçon Messok-Zoulabot 2 après un Ordre de Service Valant mise en demeure et un constat de défaillance notifié	2018	Le Marché est en voie de résiliation
	1.4		Réhabilitation du Tronçon Nkoldja (Meyomessala)-Nsimalen (Bengbis) long de 30 km	160 000000	30 km de route réhabilités	Nombre de km réhabilités	100%	0%	20%	Marché attribué par voie de gré à gré et notifié à l'entreprise REFERENCE ; OS de démarrage notifié	2021-2022	La reconsidération des tronçons prioritaires par la SOCIETE

	1.5	Bissombo –Ngalemedzap – Pont du Dja rive pour contournement du Boh sur 10 km	360 000 000	10 km de routes réhabilitées y comprise la construction du pont du Dja	Nombre de km réhabilités	100%	0%	20%	Marché attribué par voie de gré à gré et notifié à l'entreprise REFERENCE ; OS de démarrage notifié	2021-2022	HYDROMEKIN dans la zone impactée par le barrage, ainsi que la durée d'obtention du visa budgétaire, ont entraîné du retard dans le processus de contractualisation
	1.6	Réhabilitation du tronçon Meyos- Yemvam-pont sur la Lobo	110 000 000	Route réhabilitée y comprise la construction du pont sur la lobo	Nombre de km réhabilités	100%	0%	0%	Marché attribué par voie de gré à gré et notifié à l'entreprise REFERENCE ; OS de démarrage notifié	2021-2022	
	1.7	Poursuite de la réhabilitation de l'axe routier LOMIE-MINTOM (phase 2) par la construction et la mise en service d'un bac de franchissement de 25 tonnes sur le fleuve Dja	385 000 000	1 Bac de franchissement de 25 tonnes opérationnel sur le fleuve Dja	Nombre de franchissements journaliers	100%	0%	20%	Marché attribué par voie de gré à gré et notifié à l'entreprise REFERENCE ; OS de démarrage notifié	2021-2022	
	1.8	Poursuite de la réhabilitation de l'axe routier LOMIE-MINTOM (phase 3) sur le tronçon BII-MINTOM	55 000 000	Route réhabilitée	Nombre de km de route réhabilités	100%	0%	20%	Marché attribué par voie de gré à gré et notifié à l'entreprise REFERENCE ; OS de démarrage notifié	2021-2022	
	1.9	Finalisation de la réhabilitation de l'axe routier MESSOK-NGOYLA (phase 2) sur le tronçon MESSOK-NEMEYONG 3 –Fleuve Dja (BAC)	400 000 000	Route réhabilitée	Nombre de km de route réhabilités	100%	0%	20%	Marché attribué par voie de gré à gré et notifié à l'entreprise REFERENCE ; OS de démarrage notifié	2021-2022	
	1.10	Poursuite de la réhabilitation du tronçon SOMALOMO-BENGBIS, par la réhabilitation de la bretelle KOAH-EVANSO	65 000 000	Route réhabilitée	Nombre de km de route réhabilités	100%	0%	20%	Marché attribué par voie de gré à gré et notifié à l'entreprise REFERENCE ; OS de démarrage notifié	2021-2022	
	1.11	Poursuite de la réhabilitation du tronçon AMPEL (MINDOUROU)-ESCHOU (MESSAMENA) phase 2 par la construction d'un pont sur la rivière NDJOW	70 000 000	Pont construit	Rapport des travaux disponible	100%	0%	20%	Marché attribué par voie de gré à gré et notifié à l'entreprise REFERENCE ; OS de démarrage notifié	2021-2022	
2	Libellé	Construction/Réhabilitation et équipement des Formations sanitaires dans la Zone du PADI-Dja									
	2.1	Travaux de construction du Centre de Santé Intégré de Nsimalen par Bengbis dans la Région du Sud	172 925 583	Centre de santé construit	Rapport des travaux disponible	100%	0%	0%	Le marché est résilié suite à la défaillance du prestataire ETS RESILIENCE, le processus de réattribution du marché par voie de gré à gré en cours	2020-2022	
	2.3	Travaux de construction du Centre de Santé Intégré d'Alat-Makaye par Lomié dans la Région de l'Est	179 980 507	Centre de santé construit	Rapport des travaux disponible	100%	45%	37%	Les travaux sont en cours d'exécution	2020-2022	

3	Libellé	Réhabilitation et équipement des édifices de communication									
	3.1	Réhabilitation et l'équipement du télé-centre et de la maison communautaires de Lomie dans le cadre du PADI-DJA	57 908 176	Télé centre équipé et réhabilité	Pv de réception	100%	98%	0%	Travaux en cours d'achèvement en attente de la levée des réserves émises lors de la réception technique	2018-2022	L'entreprise tarde à soumettre ses décomptes malgré toutes les sollicitations
	3.2	Construction d'une clôture au télé centre communautaire de Lomié	57 319 051	Clôture disponible	Pv de réception	100%	100%	0%	Travaux d'achevés en attente de la demande de réception de la part du prestataire	2018	L'entreprise tarde à soumettre ses décomptes malgré toutes les sollicitations
4	Libellé	Réalisation des forages d'alimentation en eau potable dans certaines localités des 11 Communes du Programme									
	4.1	Travaux de construction de douze (12) forages dans les communes de Meyomessala, Meyomessi, Djoum et Mintom	112 905 900	12 Forages construits et opérationnels	Nombre de forages opérationnel	100%	85%	0%	Tous les forages sont réalisés et équipés de pompes. Toutefois tous doivent encore subir les opérations de développement et d'analyse d'eau	2018	Réception provisoire programmée pour février 2022
	4.2	Construction de neuf (09) forages dans les communes de Messamena, Somalomo et Bengbis.	84 979 935	9 forages construits et opérationnels	Nombre de forages opérationnels	100%	91%	0%	8 sur 9 forages réalisés et opérationnels équipés de pompes manuelles	2018	
	4.3	Construction de douze (12) forages dans les communes de Ngoyla, Lomié, Messok et Mindourou	112 905 900	12 Forages construits et opérationnels	Nombre de forages opérationnels	100%	88%	0%	10 sur 12 forages réalisés et opérationnels équipés des pompes manuelles	2018	
	4.4	Construction de cinq (05) forages équipés de pompes solaires dans les communes de Messamena (01), Mindourou (01), Lomié (01), Messok (02)	99 750 000	5 forages construits et opérationnels	Nombre de forages opérationnels	100%	11%	0%	Les opérations de foration sont réalisées dans toutes les localités. ; les essais de débits et les opérations de développement sont en cours.)	2020-2022	
	4.5.	Construction de quatre (04) forages équipés de pompes solaires dans les communes de Bengbis (01), Meyomessala (01), Meyomessi (01), Djoum (01)	78 782 827	4 forages construits et opérationnels	Nombre de forages opérationnels	100%	100%	100%	Les '4 forages à pompes solaires son réalisés et réceptionnés	2020-2022	
5	Libellé	Elaboration d'une cartographie de base des 11 communes du PADI-Dja et mise en place d'un Système d'Information Géographique à l'UOGP									
	5.1	Elaboration des supports de cartographie dans le cadre du déploiement du PADI-DJA	200 000 000	Supports de cartographie disponibles	PV de réception	100%	100%	100%	Travaux réceptionnés Il est attendu de l'INC l'installation des fonds de cartes 1/250 000è et 1/50 000è dans l'application, ainsi que l'installation de cette dernière version sur les postes de travail des personnels du PADI-Dja,	2018	

6	Libellé	Elaboration des documents de Planification urbaine et études Techniques d'aménagement des équipements prioritaires dans les 11 communes du Programme									
	6.1	Elaboration des documents de planification urbaine et faire des études techniques d'aménagement des équipements prioritaires dans les communes de Meyomessi et Meyomessala. Titulaire :Grpt EGIS CAMEROUN/EGIS VILLE ET TRANSPORT	918 950 000	POS +PS+RGT+PA EP disponibles	Nbre de documents de PL validés	100%	40%	40%	Plan d'Occupation du Sol validé. Plan de Secteur (PS) non démarré pour non-paiement des décomptes.	2017-2022	
	6.2	Elaboration des documents de planification urbaine et faire des études techniques d'aménagement des équipements prioritaires dans les communes de Lomié et Messamena. Titulaire : SCET TUNISIE	771 448 786	POS +PS+RGT+PA EP disponibles	Nbre de documents de PL validés	100%	40%	40%	Le Plan de Secteur (PS 2 ^{ème} mission) est en cours d'élaboration	2017-2022	Le BET a transmis la première Mouture du rapport provisoire du diagnostic Du PS
	6.3	Elaboration des documents de planification urbaine et faire des études techniques d'aménagement des équipements prioritaires dans les communes de Djoum et Bengbis Titulaire :Grpt HTR/URBANICA	938 999 972	POS +PS+RGT+PA EP disponibles	Nbre de documents de PL validés	100%	20%	20%	Les rapports définitifs du diagnostic des POS des 2 Communes examinés et validés Le rapport des scénarii est attendu	2017-2022	
	6.4	Elaboration des documents de planification urbaine et faire des études techniques d'aménagement des équipements prioritaires dans les communes de Ngoila et Messok.	1 063 710 000	POS +PS+RGT+PA EP disponibles	Nbre de documents de PL validés	100%	0%	0%	Marché attribué et notifié au BET SCET TUNISIE	2017-2022	
	6.5	Elaboration des documents de planification urbaine et faire des études techniques d'aménagement des équipements prioritaires dans les communes de Mindourou, Somalomo et Minton.		POS +PS+RGT+PA EP disponibles	Nbre de documents de PL validés	60%	0%	0%	Elaboration du DAO en cours. Il s'agit ici de la 3 ^{ème} phase du projet d'élaboration des documents de planification des 11 communes du PADI-Dja	2017-2022	
7	Libellé	Sous-Programme routier N°1 : Construction de 1177 km de routes									
	7.1	Etudes techniques en vue de la construction de certains tronçons de routes dans le cadre du PADI-DJA, dans les régions du Centre, de l'Est et du Sud. Lot 01: Abong-Mbang (Inter N10)-Lomié et Mindourou (Inter P6)-Messamena (Inter P7)	1 069 917 002	Etude produite et validée	Rapport	100%	83%	83%	Rapports d'études préliminaires, rapport d'études d'Avant-projet sommaire ainsi que les études d'impact environnemental et social validés. Le rapport APD validé	2017-2021	Le rapport des études APD a été validé en session du CSRT le 18 /05/2021 Le DCE est attendu
	7.2	Etudes techniques en vue de la construction de certains tronçons de routes dans le cadre du PADI-DJA, dans les régions du Centre, de l'Est et du Sud.	1 043 516 205	Etude produite et validée	Rapport	100%	50,80%	50,80%	Rapports d'études préliminaires validés Etudes d'impact environnemental et social en cours de validation	2017-2022	

		Lot 2 : Lomié-Ngoila-Mbalam (Inter N9) et Messok-Zoulabot 2 (Inter P6)							rapports d'études d'avant-projet sommaires rejeté par la CRST		
	7.3	Etudes techniques en vue de la construction de certains tronçons de routes dans le cadre du PADI-DJA, dans les régions du Centre, de l'Est et du Sud. Lot 3 : Echiembor (Inter P6)-Kongo-Zoulabot 1-Lamadoum-Yokadouma et Zoulabot 1-Messok	1 022 254 691	Etude produite et validée	Rapport	100%	91,34%	91,34%	Rapports d'études préliminaires, études d'impact environnemental et social, études d'avant-projet sommaires validés • Rapport des études de l'avant-projet détaillé déposé, en attente de la CRST	2017-2022	
	7.4	Etudes Techniques en vue de la construction de certains tronçons de routes dans le cadre du PADI-DJA, dans les régions du Centre, de l'Est et du Sud. Lot 04 : Lomié (Inter P6)-Mintom (Inter N9) et Djoum (Inter N9)-Yen-Onon-(Inter N17)	876 781 807	Etude produite et validée	Rapport	100%	38,05%	38,05%	Rapports d'études préliminaires, études d'impact environnemental et social validés APS validé pour Djoum- Oveng	2017-2022	
	7.5	Etudes techniques en vue de la construction de certains tronçons de routes dans le cadre du PADI-DJA, dans les régions du Centre, de l'Est et du Sud. Lot 5 : Messamena-Somalomo-Bengbis, Bengbis-Ekong et Ekong-Sangmélina (Inter N9)	1 173 556 579	Etude produite et validée	Rapport	100%	57,83%	57,83%	Etudes préliminaires et études d'impacts environnemental et social réalisées. APS Messamena-Somalomo-Bengbis en cours Etudes réalisées à 100% sur Ekong -Bengbis (DCE disponible)	2017-2022	
	7.6	Etudes techniques en vue de la construction de certains tronçons de routes dans le cadre du PADI-DJA, dans les régions du Centre, de l'Est et du Sud. Lot 6 : Wouma (Inter P33) - Abem-Koundessong - Maba (Inter P7) et Abem (Inter P22)-Ngolé-Tessang (Inter P7)	823 112205	Etude produite et validée	Rapport disponible	100%	54,63%	54,63%	Etudes préliminaires et études d'impact environnemental et social élaborées et Etudes d'avant-projet sommaire validées APD en cours	2017-2022	
8	Libellé	Etude diagnostic et mise en place des unités pilotes de production et de promotion des matériaux locaux dans certaines Communes du PADI-Dja									
	8.1	Elaboration d'une étude diagnostic du développement de la construction en matériaux locaux	17 180 947	Etude produite et validée	Rapport disponible	100%	100%	100 %	Etudes réceptionnées	2019-2022	Avance de démarrage (14% du montant total de la convention) payé à la MIPROMALO
	8.2	Mise en place des unités pilotes valorisant (UPV) des blocs de terre comprimées(BTC) et construction des cases temoins dans quelques cantons de Somalomo et AlatMakaye par Lomié	65 743 207	UPV mises en place	Nombre d'UPV mis en place	100%	0%	0%	Il a été demandé à la MIPROMALO de produire le compte d'emploi de la	2019-2022	

									première phase en vue du déblocage des fonds		
	8.3.	Mise en place des unités pilotes de valorisation des blocs de terre comprimées(BTC) et construction des cases témoins dans les communes ou quelques cantons de Meyomessi et Bengbis	82 775 815	UPV BTC mises en place	Nombre UPV BTC mises en place	100%	0%	0%	Il a été demandé à la MIPROMALO de produire le compte d'emploi de la première phase en vue du déblocage des fonds	2019-2022	
	8.4.	Réalisation des ateliers de formation des ouvriers spécialisés et suivi du projet	60 000 000	Rapport de l'atelier	Nombre d'ouvriers formés	100%	0%	0%	Il a été demandé à la MIPROMALO de produire le compte d'emploi de la première phase en vue du déblocage des fonds	2019-2022	
9	Libellé	Construction d'une mini adduction d'eau potable									
	9.1	Construction d'une mini-adduction d'eau potable dans la commune de Bengbis dans les localités de Mimbil 1 et 2, et Mekas	50 000 000	2 mini-adductions d'eau potable opérationnelles	Nombre de mini-adductions d'eau potable construites	100%	0%	0%	-Marché attribué et notifié à l'entreprise JMS ; -OS de démarrage des travaux notifié et visite conjointe de reconnaissance du site effectuée	2021-2022	

3.2.1.3. Composante Coopération et Appui Institutionnel (CCAI)

Les activités financées pour l'exercice 2021 pour cette composante étaient au nombre de trois (03) réparties comme suit :

- **La mise en œuvre du Document de Stratégie et d'Appui conseil aux CTD (DSAC) à travers :**
 - Appui et renforcement des capacités dans les communes de Djoum et de Bengbis dans la mobilisation des ressources financières par l'utilisation du logiciel SIM_BA

L'objectif visé par cette activité est de contribuer au processus d'implémentation de la décentralisation au travers de la modernisation des procédures d'exécution du budget et au recouvrement des recettes fiscales dans les communes ciblées. A cet effet, chacune des deux communes a bénéficié d'un ordinateur complet (Ecran, unité centrale, onduleur, clavier, souris) sur lesquels le logiciel Sim_ba et le pack Office ont été installé et paramétré.

Aussi, des ateliers de renforcement des capacités des personnels des services financiers des Communes de Djoum et de Bengbis (soit 05 personnes par commune) ont été réalisés. Un rapport d'activité a été produit et est disponible au PADI-Dja.

Pour cette activité, sept (07) communes sur Onze (11) ont déjà été appuyés, avec un total de 35 personnels formés.

- L'accompagnement à la mise en place des Caisses Villageoises d'Epargne et de Crédit et de mutuelle de santé (CVEC) au sein des Communes du PADI-Dja.

La première phase de cette activité a consisté à mener une étude de faisabilité afin de définir les modalités opérationnelles de la mise en œuvre d'une offre de micro finance rurale autogérée destinée aux membres des sociétés coopératives organisées en filières au sein des 11 communes. A l'issue de cette étude, deux communes pilotes ont été identifiées pour l'opérationnalisation de cette activité. Il s'agit des communes de Lomié et Djoum.

La deuxième phase quant à elle a portée sur l'élaboration des statuts et règlement intérieur de chacune des caisses, la formation des membres ainsi que les organes de gestion sur le fonctionnement d'une Caisse Villageoise d'Epargne et de Crédit accouplées à la Mutuelle de Santé Communautaire, et la distribution d'un ensemble de matériels constitué entre autre d'un coffre, d'une caisse d'épargne, d'une caisse de solidarité, de deux (02) cuvettes, d'une calculatrice, de deux (02) registres, de deux (02) paquets de bics (bleus et rouges), d'un paquet de marqueur, de deux(02) cachets et de deux (02) encriers avec encres. A ce jour, les deux caisses sont fonctionnelles.

- **La mise en place et animation des plateformes collaboratives entre les communes, les PTF et les autres acteurs avec l'UOGP**

Il a été recommandé à l'Unité Opérationnelle de Gestion du Programme d'Aménagement et de Développement Intégré de la boucle minière du Dja et de la zone frontalière adjacente (PADI-Dja) dans le cadre du repositionnement stratégique lors des 9^{ème} et 10^{ème} sessions du Comité d'Orientations et de Supervision (COS) de mettre en place les cadres de concertation (Intercommunal, Multi-acteurs et Partenaires Techniques et Financiers) pour une synergie d'action, et une mutualisation des expériences et des ressources entre le PADI-Dja, les Communes et l'ensemble des acteurs de développement impliqués dans la zone d'intervention du Programme, en rapport avec la stratégie opérationnelle de celui-ci.

C'est ainsi que, dans le cadre de l'opérationnalisation de ladite recommandation, le MINEPAT a mis en place un Groupe de Travail chargé de mener les réflexions en vue de la structuration desdites plateformes. En amont, un consultant commis par le PADI-Dja a réalisé les études de faisabilité portant sur leur structuration.

Les sessions du groupe de travail sus-évoqué se sont achevées par un atelier dédié à la relecture approfondie du cadre juridique et réglementaire des plateformes avec la participation des administrations et organismes impliqués en l'occurrence le MINDDEVEL, le FEICOM et WWF.

A l'issue de cet atelier, un projet de décision de création de la plateforme multi-acteurs intégrant trois (03) instances a été signé par le Ministre de l'Economie, de la Planification et de l'Aménagement du Territoire.

– **Animation du Groupe de Travail interne en vue de l'examen et de la validation des éléments de maturité des projets**

Dans le but d'obtenir des financements externes additionnels, il a été mis en place au sein de l'UOGP un Groupe de Travail Interne dédié à la validation des éléments de maturité des projets mis en œuvre par le Programme afin que ceux-ci obtiennent à leur tour le visa de maturité au MINEPAT (ce visa qui est un préalable à la recherche et l'obtention des financements additionnels auprès des PTF).

Plusieurs sessions de ce Groupe de Travail se sont tenues au cours de l'année. Elles ont principalement porté sur la définition des projets à maturer pour les composantes opérationnelles (03 en développement des infrastructures socioéconomiques et 01 en développement rural et communautaire), et le suivi de la mise en œuvre du processus de leur maturation.

Le tableau 14 présente l'état d'exécution des projets de l'allocation 2021 pour la CCAI.

Tableau 12: Etat d'exécution des projets de l'exercice 2021

COMPOSANTE COOPERATION ET APPUI INSTITUTIONNEL				
DESIGNATION	CREDITS 2021	% EXECUTION DES PROCEDURES	DECOMPTE TRANSMIS POUR PAIEMENT	% EXECUTION DES DEPENSES
Mise en œuvre du document de stratégie d'appui conseil aux CTD	85 000 000	100%	85 000 000	100%
Faire fonctionner le Groupe de Travail de maturation des projets	15 000 000	100%	15 000 000	100%
Sous total 1	100 000 000		100 000 000	

En plus des activités ci-dessus, la CCAI a également mis en œuvre une (01) activité. Il s'agit de :

– **L'accompagnement et la promotion des populations socialement vulnérables dans le cadre du MoU signé entre le MINEPAT et le MINAS.**

Dans le cadre l'opérationnalisation du mémorandum d'Entente (MOU) entre MINEPAT, tutelle du PADI-Dja, et le MINAS, deux activités sont en cours :

- l'élaboration de la cartographie de Personnes Socialement Vulnérables des onze (11) Communes impliquées dans le PADI-Dja, ainsi que des trames d'enquêtes y afférentes;
- la revue, la relecture et réécriture du Plan d'Accompagnement Social et Economique (PASEC) des populations riveraines impactées par le PADI-Dja.

Les trames d'enquêtes ont été transmises auprès des délégués départementaux du MINAS pour renseignement.

a) La mise en œuvre de la convention avec WWF

Dans le cadre du suivi de la mise en œuvre cette activité, WWF a appuyé le DDRC dans la formation technique et l'outillage des femmes membres de la coopérative SOCOCAM Coop-CA en apiculture.

Le tableau 15 présente le récapitulatif de l'état d'avancement des activités de la CCAI au titre de l'exercice 2021.

Tableau 13: Récapitulatif de l'état de mise en œuvre des activités de la Cellule de Coopération et Appui Institutionnel au titre de l'exercice 2021

Action		Activités		Montant en FCFA	Résultats attendus	Indicateur	Etat d'avancement (%)			Niveau de mise en œuvre	Echéancier	Observation
N°	Libellé	N°	Libellé				Exécution procédure	Exécution physique	Exécution financière			
1	Mettre en œuvre du Document de stratégie et d'Appui conseil aux CTD											
	1.1	Actualisation du DSAC	10 000 000	Données collectées dans les 11 communes	DSAC actualisé	100%	100%	100%	Au total 11 maires ont été consultés	2021		
	1.2	Appui et renforcement des capacités dans les communes de Djoum et de Bengbis dans la mobilisation des ressources financières par l'utilisation du logiciel SIM_BA	10 000 000	Ateliers réalisés Appui des communes	Nombre de personnes formées Rapports	100%	100%	100%	Au total 10 personnels des services financiers et du secrétariat des deux communes ont été formés. Mise à disposition de deux ordinateurs complets. Le rapport définitif d'activités a été validé	2021		
	1.3	Accompagnement à la mise en place des Caisses Villageoises d'Épargne et de Crédit et de mutuelle de santé (CVEC) au sein des Communes du PADI-Dja.	50 000 000	02 CVEC mise en place et opérationnelles	Nombre de CVEC mis en place	100%	100%	100%	Les caisses villageoises d'épargne et de crédits accouplées aux Mutuelles de Santé Communautaire (CVEC-MSC) de Lomié et Djoum sont fonctionnelles	2021		
2	Mise en place et animation des plateformes collaboratives entre le PADI-Dja et ses partenaires											
	2.1	Mise en place d'une plateforme PADI-Dja-multi acteurs	5 000 000	une plateforme PADI-Dja-multi acteur fonctionnelle	Rapport	100%	100%	100%	L'atelier de relecture des textes juridiques en vue de la mise en place des 03 plateformes s'est tenu du 05 au 09 juillet 2021 à l'hôtel la Marée de Kribi. La décision de création de la plateforme a été signée le 17 août 2021 par le MINEPAT.	2021		
	2.2	Organisation des sessions de la plateforme intercommunale	10 000 000	Sessions organisées	Nombre de réunions tenues Compte rendus	100%	100%	100%	La première session se tiendra en janvier 2022 dans la salle des actes de la Commune de Messamena.	2021	Contraintes budgétaires	
3	Fonctionnement du Groupe de travail en charge de la maturation des projets											
	3.1	Organisation des sessions du Groupe de Travail	10 000 000	Projets maturés	Nombre de sessions tenues	100%	100%	100%	Cinq sessions déjà tenues	2021		
4	Suivi de la mise en œuvre de la Convention avec WWF dans le cadre du GEF 7											
	4.1	Appui technique et matériel du PADI-Dja pour l'accompagnement des coopératives à la production de miel à Mintom	600 000	GEF7 opérationnel	Nombre de réunions tenues	100%	100%	100%	Mise à disposition de 600.000 frs de WWF au PADI-Dja comme appui au recrutement du formateur et l'achat de 10 ruches modernes. WWF a transmis au PADI-DJA les Tdrs de l'activité conjointe	2021		

3.2.2. Unités d'appui

3.2.2.1. Management du PADI-Dja

Les activités financées en 2021 pour l'unité Management du PADI-Dja ont porté sur le pilotage et la communication.

Le pilotage du Programme porte sur : la coordination, la gestion du personnel, la passation des marchés, le renforcement des capacités, la consolidation et la protection du patrimoine du PADI-Dja, le suivi-évaluation, la gestion financière et comptable.

Pour l'exercice 2021, une allocation de **six cent dix millions (610 000 000) FCFA** a été mobilisée. Le tableau 15 ci-après présente l'état d'exécution des dépenses au titre de l'exercice 2020.

Tableau 14 : Etat d'exécution des dépenses du Pilotage au titre de l'exercice 2021

PILOTAGE ET COMMUNICATION DU PROGRAMME				
NOMENCLATURE	CREDITS 2020	% EXECUTION DES PROCEDURES	DEPENSES ORDONNANCEES	% D'EXECUT DES DEPENSES
Fonctionnement et Communication du Programme	610 000 000	100%	610 000 000	100%
Sous total 4	610 000 000	100%	610 000 000	100%

a. La coordination

Elle a été effective au cours de l'année 2021, tant avec la tutelle, les autres partenaires et ainsi qu'avec les autres composantes du Programme.

A cet effet, le PADI-Dja a régulièrement participé aux travaux mensuels du dialogue de gestion du Programme 304. Par ailleurs, dans le cadre de la réhabilitation du tronçon Mindourou-Messamena, notamment avec le blocage initié par certains sectoriels à l'instar du Ministère des forêts, la coordination du Programme est restée mobilisée aux côtés des autorités administratives et des autres sectoriels pour la poursuite dudit projet.

Régulièrement convié autour des autres partenaires au développement dans sa zone de couverture, le PADI-Dja a été un acteur clé au cours des travaux de ces plateformes.

En interne, la coordination a été effective à travers la tenue des réunions de suivi-évaluation, permettant de faire régulièrement le point sur l'état d'avancement des activités, de s'assurer du bon fonctionnement de chaque unité de gestion du Programme et de garantir une bonne cohésion entre elles.

b. La gestion administrative

Conformément au décret portant création du PADI-Dja, notamment à travers les dispositions de l'article 12, les effectifs du Programme sont de 20 personnes (Cf. tableau 17 de la page suivante).

Malgré le besoin récurrent formulé par les responsables de composante sur le volume de travail sans cesse croissant, l'effectif du personnel reste identique à celui de l'année dernière dans les différentes composantes exceptées en DDRC et DISE pour lesquels, les chefs de département ont pris leur retraite. C'est la raison pour laquelle l'effectif global est passé à 18. Ces postes restent donc à pourvoir.

Tableau 15 : Effectifs du PADI-Dja en décembre 2021

Unité Opérationnelle de Gestion et de Coordination				
Coordination du Programme				
N°	Poste de travail	Effectif	Nom et prénoms	Profil/Compétence
1	Coordonnateur	1	TALATALA Blondeau	Ingénieur agroéconomiste hors échelle
2	Assistante suivi-évaluation	1	BOUMA MOUSSI Madeleine Elodie	Ingénieur en Sciences et Ingénierie de l'Environnement
3	Cadre d'appui 1	1	MMETI Chantaline Enobi	Master Business Management
	Cadre d'appui 2	1	MOTOUOM FOIDING Rosine	Licence en Gestion
Sous-total Coordination		4		
Volets support à la Coordination du Programme				
Cellule de Communication, de Traduction et de relations Publiques CELCOM				
4	Chef de la cellule	1	BALLA AVA William Pascal	Master 2 en Sémiotique et Stratégie
5	Cadres d'appui 1	1	LEBA NAHBULLA Ivana	Master 2 en Marketing international
	Cadres d'appui 2	1	MEKONGO NKOE Carlos	Informaticien
Sous-total volets CELCOM		3		
Section administrative, financière et comptable SAFC				
6	Chef de la section	1	NOAH OLONGO Gérard Firmin	Master 2 en Comptabilité, contrôle et audit
7	Cadres d'appui	1	BAYIHA Nadine	Maitrise en droit
8	Chauffeurs, agents de liaison et d'entretien	5	MEBIA Thiéry, SIPO'O Armand, MVONDO MVONDO Arthur, IMBRAHIMA OUMAROU, EVINA Claude	
Sous-total volets SAFC		7		
Composantes opérationnelles du Programme				
Département des infrastructures socioéconomiques DISE				
9	Assistant	1	ABANDA MBASSI Dieudonné	Ingénieur de Génie Civil
Sous-total Composante DISE		1		
Département du développement rural et communautaire DDRRC				
10	Assistant	1	DJAKOU YOPO Rodrigue	Ingénieur de Génie Rural et Master en Gestion de l'Eau
Sous-total Composante DRC		1		
Cellule de la coopération et d'appui institutionnel CCAI				
11	Chef de la cellule	1	SALLET DONO Mathurin	Master 2 en analyse et évaluation des projets
12	Cadre d'appui	1	YOUBI FOGAING Ulrich	Master 2 en analyse et évaluation des projets
Sous-total Composante CCAI		2		
Total général		18		

c. L'encadrement des stagiaires

Preuve de l'attractivité du PADI-Dja et de l'intérêt des chercheurs, le Programme a reçu 08 demandes de stage réparties comme suit :

- pour la Composante du Développement des Infrastructures Socioéconomiques, 02 stages ont été accordés ;
- pour la Composante du Développement Rural et Communautaire, 02 stages ont été accordés ;
- pour la Composante Coopération et Appui institutionnel, 02 stages ont été accordés ;

- pour la Composante Administrative, financière et Comptable, 01 stage a été accordé dans des domaines de la comptabilité, du droit et du contrôle de gestion ;
- pour le Suivi-évaluation, 01 stage a été accordé.

Ces stages sont pour la plupart académiques, donc assortis d'un rapport de fin de stage.

d. Le renforcement des capacités du personnel et les ateliers

Afin de répondre à la recommandation du Manuel de suivi-évaluation qui porte sur l'élaboration d'un guide méthodologique, un atelier s'est tenu au cours du mois d'avril 2021 à Mbankomo. Ce document a pour objectif de présenter de manière détaillée les grandes lignes à suivre pour la collecte, la saisie, le traitement des données, l'élaboration des tableaux, la rédaction des rapports. Par ricochet, cet atelier a servi pour le renforcement des capacités du personnel du PADI-Dja sur l'optimisation de la gestion globale du système de suivi-évaluation.

Plusieurs autres ateliers ont été organisés dont les détails sont présentés dans le tableau 18 ci-après.

Tableau 16 : Tableau des ateliers

N°	DATE	UNITE/ COMPOSANTE	OBJET DE L'ATELIER
1	Du 12 au 13 janvier 2021	SAFC	Atelier de relecture des documents à soumettre aux sessions 13 et 14 du COS
2	Du 26 au 29 Avril 2021	SAFC	Atelier de renforcement des capacités du personnel sur l'optimisation de la gestion globale du système de suivi-évaluation et validation du guide méthodologique
3	Du 04 au 05 Juin 2021	DDRC	Session de réception technique des extrants du Livrable Etudes sur le Cacao du Dja du marché de ETS NAT ENGINEERING SOLUTIONS
4	Du 08 au 12 Juin 2020	DISE	Ateliers de lancement officiel des études d'élaboration des documents de planification urbaine et des études technique d'aménagement dans certaines communes dans le cadre du PADI-Dja phase 2 dans les communes de Bengbis et de Djoum
5	Du 05 au 09 juillet 2021	CCAI	L'atelier de relecture des textes juridiques en vue de la mise en place structuration des plateformes permanente de concertation entre l'ensemble des communes, des PTF et autres acteurs avec l'UOGP
6	Du 5 au 15 août 2021	CCAI	Atelier d'appropriation des acquis du Programme par les bénéficiaires
7	Du 7 au 20 août 2021	CCTRP	Atelier de formation des animateurs des Centres d'écoute
8	Du 16 au 27 août 2021	CCAI	Les ateliers de renforcement des capacités et de remise de matériels informatiques pour l'utilisation du logiciel SIM_BA
9	Du 28 au 29 septembre 2021	DDRC	Atelier de Recette technique du marché champs-écoles de la SODECAO et d'examen du contenu du projet de champs-semencier
10	Du 11 au 17 octobre 2021	DDRC	Les ateliers de structuration / gestion de groupes de producteurs de PFNL à Lomié et à Mintom

N°	DATE	UNITE/ COMPOSANTE	OBJET DE L'ATELIER
11	Du 18 au 23 octobre 2021	DDRC	Atelier de renforcement des capacités et d'appui en techniques de collecte, de pré-transformation et de stockage des PNFLs
12	Du 18 au 23 octobre 2021	DDRC	Sensibilisation et formation à la structuration des pisciculteurs en coopératives

e. Le renforcement du patrimoine du PADI-Dja

Le budget du Programme a permis l'acquisition :

- du mobilier de bureau ;
- des ordinateurs ;
- des imprimantes ;
- un véhicule.

Il a été aussi question de poursuivre la maintenance des différentes installations électriques et de plomberie dans la quasi-totalité des bureaux. Par ailleurs, avec le recrutement d'agent d'entretien et de maintenance des surfaces, la bonne tenue des espaces verts et la propreté du bâtiment ont été une préoccupation constante de la coordination du Programme.

Le tableau 19 ci-après est un récapitulatif du patrimoine du PADI-Dja au terme de l'année 2021.

Tableau 17 : Patrimoine du PADI-Dja

Désignation	Nature comptable	Quantité
Vehicule	Matériel roulant	5
Bureau équipé en mobilier, matériel informatique complet et régulièrement approvisionnés en matériel de bureau	Mobilier de bureau et matériel informatique	16

f. La situation de la passation des marchés

Après le transfèrement de la maîtrise d'ouvrage des projets du Programme conformément à la Décision n°001441/D/MINEPAT/CAB du MINEPAT, l'équipe de coordination, avec le concours de la Commission Spéciale de Passation des Marchés, s'est attelée à l'application de ladite décision et à la passation des marchés inscrits dans le budget 2021.

Le tableau 20, présente les situations en passation des Marchés respectivement pour les projets financés à date :

Tableau 18 : Situation de la passation des Marchés au 31 décembre 2021

Composante	Situation de la programmation		Lancement			Attribution		Signature des contrats	
	Nombre de projets recensés (a)	Nombre de DAO attendus (b)	Nombre de DAO reçus (c)	Nombre des AO lancés (d)	% lancés (d/b)	Nombre de contrats attribués	% attribués (e/a)	Nombre de contrats	% signés et notifiés

						(e)		signés et notifiés (f)	(f/a)
DRC	02	02	02	02	100%	02	100%	02	100%
DISE	08	08	08	08	100%	08	100%	08	100%
Pilotage	02	02	02	02	100%	02	100%	02	100%
TOTAL	12	12	12	12	100%	12	100%	12	100%

Tableau 19 : Situation des avenants au 31 décembre 2021

Composante	Situation des avenants					% signés
	Nombre de projets d'avenants recensés (a)	Nombre de projets d'avenants attendus	Nombre de projets d'avenants reçus (c)	Nombre de projets d'avenants examinés (d)	Nombre de d'avenants signés	
DRC	01	01	01	01	01	100%
DISE	08	08	08	08	08	100%
TOTAL	09	09	09	09	09	100%

g. Le suivi-évaluation

Après la mise en place des outils de suivi évaluation notamment la validation du manuel et le recrutement d'une assistante dédiée, plusieurs activités ont été réalisées au cours de l'année 2021, notamment :

- **18** rapports de réunions hebdomadaires d'activités présidées par l'Assistante en suivi-évaluation ;
- **12** rapports mensuels du programme pour les mois de janvier à décembre ;
- **03** réunions de coordination mensuelle des activités présidées par le Coordonnateur du Programme ;
- **03** rapports trimestriels d'activités du Programme produits ;
- **02** rapports semestriels d'activités du Programme produits
- **01** rapport annuel d'activités

Tableau 20 : Principales activités de suivi-évaluation réalisées

N°	Activités	Résultats
1	Organisation des réunions hebdomadaires d'état d'avancement des activités	- 50 fiches de planification hebdomadaire d'activités produites par les Chefs de composantes à l'appréciation du Coordonnateur du Programme - 18 rapports de réunions hebdomadaires d'activités
2	Organisation des réunions de Coordination mensuelle des activités	- 03 réunions organisées assorties des comptes rendus desdites réunions - 12 rapports mensuels d'activités du programme - 03 rapports trimestriels d'activités du Programme - 02 rapports semestriels d'activités du Programme produits - 01 rapport annuel d'activités produit par l'Assistante en suivi-évaluation
3	Evaluation des effets du Programme	Un rapport d'activités produit en collaboration avec le Groupe de Travail du MINEPAT en charge de cette activité

Le récapitulatif de l'état d'avancement de l'ensemble des activités de l'unité Management du PADI-Dja au titre de l'exercice 2021 ont été synthétisées dans le tableau 24.

h. Le audits et contrôles

Au côté des actions quotidiennes de suivi-évaluation, plusieurs missions d'audits et d'évaluation ont été menées en 2021 par les organismes ci-après :

- i) Une mission de suivi des recommandations formulées en 2020 par l'Inspection Général en charge de l'évaluation du fonctionnement des services du MINEPAT tenue au cours du mois de mars 2021 ;
- ii) Une mission de contrôle et d'audit financière conduite par la brigade des contrôles du MINFI et soldé par l'apurement des exercices 2019 et 2020 ;
- iii) Une mission d'évaluation des effets du Programme sur l'amélioration des conditions de vie des populations conduite par l'Inspection Général en charge de l'évaluation du fonctionnement des services du MINEPAT qui s'est achevé en janvier 2022 ;
- iv) Une mission de contrôle et d'audit de la brigade de contrôle de la Direction de la Programmation des Investissements Publics du MINEPAT.

Tableau 21: Récapitulatif de l'état de mise en œuvre des activités de l'unité Management du Programme au titre de l'exercice 2021

Action		Activités		Montant en FCFA	Résultats attendus	Indicateur	Etat d'avancement (%)			Niveau de mise en œuvre	Echéancier
N°	Libellé	N°	Libellé				Exécution procédures	Exécution physique	Exécution financière		
PILOTAGE DU PROGRAMME											
1	Gérer les ressources du Programme										
	1.1	Gestion des ressources financières	-	Les ressources sont gérées de manière efficiente	Ressources allouées disponibles	100%	100%	100%	Budget mobilisé pour le paiement des salaires, des missions, du fonctionnement de la CSPM, de l'organisation des COS etc.	Déc 2021	
	1.2	Gestion des ressources humaines	-	Le Programme dispose de toutes les compétences nécessaires	Nombre de personnels en poste et renforcés	100%	100%	100%	Les effectifs du Programme s'élèvent à 19 personnes aux compétences pluridisciplinaires	Déc 2021	
	1.3	Gestion des ressources matérielles	-	Tous les besoins matériels du Programme sont satisfaits	Nombre de matériels et équipements acquis	100%	100%	100%	Tous les besoins ont été satisfaits	Déc 2021	
2	Evaluer les performances du Programme										
	2.1	Organisation des réunions de suivi	-	Les rapports et comptes rendus sont produits	Nombre de réunions organisées	100%	100%	100%	15réunions hebdomadaires, 00 réunions mensuelles, 00 réunions trimestrielles, 00 réunions semestrielles et annuelles ont eu lieu	Déc 2021	
	2.2	Suivi de la production des extrants	-	Respect des exigences des cahiers de charges	Nombre de rapport de missions produits	100%	100%	100%	02 rapports de missions produits	Déc 2021	
	2.3	Vérification des indicateurs clés de performances	-	Efficacité, efficience et pertinence du Programme	Taux de réalisation des activités	100%	100%	100%	Un rapport d'évaluation des effets du Programme a été produit par le Groupe de travail chargé à cet effet	Déc 2021	
3	Planifier les activités du programme										
	3.1	Elaboration des états de planification (CDMT, PTBA...)	-	Le Programme dispose d'une vision pour la mise en œuvre de ses activités	Nombre d'années planifiées	100%	100%	100%	Les documents de planification de 2022-2024 sont produits	Déc 2021	
	3.2	Organisation des instances de décision	-	Validation des documents	Nombre de sessions organisés	100%	100%	100%	Les 13 ^{ème} et 14 ^{ème} sessions du COS sont en préparation	Déc 2021	

Pour ce qui relève de la communication du Programme, les principales réalisations ont porté sur :

– **La mise en place du Centre de documentation et d'information :**

L'aménagement du CDI est finalisé avec l'acquisition des armoires de rangement, des tables de consultation et de quelques matériels informatiques. Pour continuer à enrichir la bibliothèque numérisée, plusieurs documents sont constamment ajoutés à une base de données interne. Puis ces documents sont stockés dans un drive ou espace virtuelle ajouter par la suite au catalogue numérisée en ligne à consulter sur le site http://cdipadidja.com/opac_css. A ce jour, la bibliothèque dispose de plus de 500 ouvrages, parmi lesquels on retrouve des magazines et périodiques de sources internes et récente, des revues, ainsi que des documents archivés, en provenance aussi bien du Coordonnateur que des composantes du Programme.

Par ailleurs, la CCTRP a négocié depuis juillet 2020 un don de livres auprès de la Fondation des Parlementaires Québécois – Culture en Partage. Les nombreux échanges ont permis au PADI-Dja d'obtenir une cargaison de livres, chiffrée à 1759 pièces.

Des demandes en ouvrages et revues avaient également été adressées aux organismes internationaux au Cameroun. Certains ont répondu et acceptent d'accompagner la mise en place du CDI, sous diverses formes.

– **La mise en place des Centres d'écoute**

En rappel, la création des centres d'écoute communautaires a été préconisée par l'étude en vue de la mise en place d'un dispositif opérationnel de communication dans l'espace PADI-Dja, réalisée par un cabinet en octobre 2019.

Il est question pour le PADI-Dja, pour plus d'opérationnalité et d'efficacité sur le terrain, d'associer le maximum de parties prenantes à ses activités, notamment les communautés, parce qu'elles doivent comprendre les transformations qui s'opèrent dans leur environnement, qui nécessitent leur implication et leur adhésion. En 2020, l'activité n'avait pas pu être lancée, du fait des restrictions budgétaires.

Pour l'année 2021, le Comité d'Orientation et de Supervision a affecté une enveloppe l'implémentation de cette activité. La mission d'actualisation de l'information achevée en début du mois de juin a été suivie par des préparatifs en vue de la programmation de deux sessions de formation des animateurs au Sud et à l'Est. Cette formation s'est tenue avec le concours des autres composantes dans l'élaboration et la dispense des modules de formation dont la SAFC, CCAI, DDRRC, le consultant SE et le consultant ayant mené l'étude pour la mise en place de ces centres d'écoute. Il a été distribué aux animateurs locaux choisis des supports et gadgets de communication (tels que les polos, casquette et plaquettes) ceci en vue de mettre sur pied et faire fonctionner les CE.

– **La conception et Diffusion d'émissions radiophoniques sur les actions, réalisations et impacts socioéconomique et socio-environnemental du PADI Dja**

L'activité de production des émissions radiophoniques avec les radios Codedem Kul Melab de Lomié et Otete de Meyomessala s'inscrit dans la perspective de rendre les activités du Programme visibles auprès des populations locales. Cette activité est définie par la convention de coproduction signée en octobre 2020.

Au cours de l'année, les activités de production d'émission et débat radiophoniques ont été effectuées tel que prévu dans la convention. On dispose donc au total de 24 émissions pour les deux radios. Les enregistrements produits sont archivés.

– **Le fonctionnement du site Internet**

Le site Internet du Programme a connu beaucoup de perturbations au courant de l'année. Ces perturbations émanaient du serveur CAMTEL où il est domicilié. Néanmoins, elles ont été résolues et le site est de nouveau constamment actualisé.

– **La production du magazine PADI-Dja Infos**

Pour la production de la troisième édition du magazine PADI-Dja Infos, les étapes de collecte d'information, et de traitement sont finalisées. Les morasses en cours de finalisation seront soumises au Coordonnateur pour validation, avant impression.

– **La production de la nouvelle version de la plaquette de présentation du Programme**

Au vue des évolutions sur les projets réalisés par le Programme, une nouvelle plaquette de présentation du Programme a été conçue. Cette nouvelle plaquette sert de vitrine au public sur les projets du PADI-Dja et a été distribué à toutes les parties prenantes et partout où nécessaire.

– **La mise en place du réseau intranet**

La construction de la plateforme collaborative a été lancée au mois de décembre 2020, avec l'acquisition d'un serveur et d'autres équipements informatiques devant faciliter la construction et le fonctionnement de cet outil collaboratif et de suivi des projets.

Quelques problèmes techniques et de coût d'acquisition du logiciel ont contraint l'informaticien commis à la tâche à proposer une solution intermédiaire, par l'acquisition du logiciel Britix24 dont l'hébergement est externalisé, en attendant d'héberger la plateforme en interne dès le mois de décembre 2021, lors du renouvellement du certificat. De ce fait, le paramétrage de la plateforme et l'acquisition des logiciels sollicités (Bitrix24 et Windows serveur 2019) et du matériel nécessaire à cette prestation (serveur, onduleur de 3000 VA, antivirus, système d'exploitation) sont finalisés. Des sessions de formation se tiendront pour familiariser le personnel à l'utilisation du réseau intranet à travers cette plateforme.

– **L'actualisation des pages sur les réseaux sociaux et site internet**

Au cours de cette année, la page LinkedIn du Programme a été actualisée et a connu plusieurs visites. L'ouverture des postes de consultants disponibles dans les composantes opérationnelles a été affichée sur la page ainsi que des demandes qui ont été redirigé à l'ARMP. Par ailleurs, des demandes de stage ont été reçu par ce canal. Elles ont été transmises à la SAFC pour traitement. S'agissant du site internet, il a été actualisé plusieurs fois cette année.

– **La production des outils de visibilité**

Le PADI-Dja, depuis sa création, a très peu développé des outils de visibilité ou dits de relations publiques. C'est dans cette logique qu'ont été privilégiés entre autres outils le site Internet, la plaquette de présentation du Programme, le magazine PADI-Dja Infos, la Newsletter... Dans la même veine, des supports de visibilité ont été produits (polos, gilets, casquettes, roll-up, x-banner) afin de rendre plus visibles les apparitions sur le terrain.

Le tableau récapitulatif des activités de l'Unité Communication Programme au titre de l'exercice 2021 est présenté ci-après.

Tableau 22: Récapitulatif de l'état de mise en œuvre des activités de l'unité Communication du Programme au titre de l'exercice 2021

Action		Activités		Montant en FCFA	Résultats attendus	Indicateur	Etat d'avancement (%)			Niveau de mise en œuvre	Echéancier	Observation
N°	Libellé	N°	Libellé				Exécution procédures	Exécution physique	Exécution financière			
COMMUNICATION DU PROGRAMME												
1 Mettre en place au sein de l'UOGP un système de communication en vue de la collaboration et de la circulation de l'information												
	1.2	Mise sur pied un centre de documentation et d'information	5 000 000	CDI opérationnel	Nombre de visite du CDI	100%	100%	100%	Bibliothèque numérique opérationnelle et enrichie en permanence Classement de plus de 500 ouvrages électroniques Site d'hébergement de la bibliothèque numérique : http://cdipadidja.com/opac.css	Av. 2021		
	1.3	Production du magazine du Programme	5 000 000	Magazine produit	Nombre de magazine produit	100%	100%	100%	Première morasse disponible et soumise au Coordonnateur pour amendements	Déc. 21		
	1.4	Mise en place d'un réseau Intranet	10 000 000	Intranet opérationnel	Pv réception	100%	100%	100%	Paramétrage de la plateforme et l'acquisition des logiciels sollicités (Bitrix24 et Windows serveur 2019) et du matériel nécessaire à cette prestation (serveur, onduleur de 3000 VA, antivirus, système d'exploitation) finalisés	Déc 21		
2 Mettre en place le dispositif d'Information, Education, Communication et Sensibilisation												
	2.1	Faire fonctionner les Centres d'écoute		Centres d'écoute des différentes communes opérationnels	Nombre de Centres d'écoute fonctionnels	100%	50%	50%	Actualisation de l'étude réalisée. Les animateurs des centre d'écoute ont été formés au Sud et à l'Est	Août 2021		
	2.2	Conception et Diffusion des émissions radiophoniques sur les actions, réalisations et impacts socioéconomique et socio-environnemental du PADI-Dja	1 000 000	12 émissions conçues et diffusées	Nombre de thématiques conçues et diffusées	100%	90%	100%	11 émissions produites par chacune des radios communautaires de MEYOMESSALA et LOMIE	Déc. 21	La première émission radiophonique a été produite en janvier 2021	
3 Mettre en œuvre un dispositif de communication publique du programme en direction des partenaires stratégiques												
	3.1	Fonctionnement du site Internet du PADI-Dja	600 000	Site Internet fonctionnel	Nombre de visites sur le site www.padidja.cm	100%	100%	100%	Mise à jour continue du site par la préparation des articles et des illustrations	2021	Activité permanente	
	3.3	Mise en place sur les sites de l'UOGP (site principal et	5 000 000	Le centre de documentation et	Equipements,	95%	50%	20%	Don d'ouvrages de la Fondation des parlementaires québécois réceptionné et prêt à être distribué.	Dec.2021		

Action		Activités		Montant en FCFA	Résultats attendus	Indicateur	Etat d'avancement (%)			Niveau de mise en œuvre	Echéancier	Observation
N°	Libellé	N°	Libellé				Exécution procédures	Exécution physique	Exécution financière			
			antennes régionales) des Centres de Documentation et d'Information pour le Public, sur les questions d'intérêt pour le Programme		d'information est mis en place	ouvrages et revues acquis						
		3.4	Production de la nouvelle version de la plaquette de présentation du Programme	2 500 000	Une Plaquette de présentation du Programme produite	Nombre de mises à jour réalisées	100%	100%	100%	Une nouvelle plaquette de présentation du Programme a été conçue avec prise en compte du niveau de mise en œuvre des différents projets	Juillet.2021	
			Actualisation des pages sur les réseaux sociaux et site internet	/			100%	100%	100%	Les pages Facebook, LinkedIn et WhatsApp sont mises à jour	Déc 2021	

4. DIFFICULTES RENCONTREES ET SOLUTIONS ENVISAGEES

Le tableau ci-après présente les difficultés rencontrées qui sont de plusieurs ordres, administratifs, techniques ou financiers pour le programme PADI-Dja ainsi que les solutions proposées. »

Tableau 23 : Principales difficultés rencontrées et les solutions envisagées

Difficultés	Types de difficulté	Solutions proposées
Les importants retards observés dans les paiements des décomptes	Administrative/Financière	Poursuivre la sensibilisation auprès des services du MINFI pour le paiement des décomptes.
Insuffisance du personnel dans les composantes opérationnelles et les domaines des marchés publics et du suivi-évaluation	Administrative	Suivre le projet de modification de l'article 12 du Décret de création du Programme introduit par le MINEPAT auprès des SPM.
Défaillance de certains prestataires	Administrative	Introduire davantage de critères sélectifs dans les DAO.
Ressources insuffisantes pour l'exécution de la stratégie	Administrative/Financière	Le MINEPAT a saisi plusieurs bailleurs pour accompagner le Programme

5. PERSPECTIVES DU PADI-DJA

L'exercice budgétaire 2022 sera consacré principalement à la poursuite des activités non achevées des exercices budgétaires précédents.

- **Composante DRC :**
 - développement d'une économie rurale adossée à la cacao-culture phase VI ;
 - promotion et développement de l'élevage et de la pisciculture/pêche dans la zone du PADI-Dja ;
 - développement de l'écotourisme et valorisation des ressources naturelles ;
 - activités connexes de développement rural et communautaire (AGR actions sociales).
- **Composante DISE :**
 - poursuite de la réhabilitation de l'axe routier Lomié-Mintom (phase IV) par la construction de 04 ponts semi définitifs de 3 de 12 ml et 1 de 24 ml, fourniture et pose des buses de Ø800 et Ø1000 ;
 - poursuite de la réhabilitation de l'axe routier Somalomo (phase II) ;
 - réhabilitation de la route fleuve Dja-Ngoyla ;
 - réhabilitation des tronçons de routes Nemeyong III - Zolabot I, Endom-Ngoebeme-Ando'o, Metom-Evindissi-Kam ;
 - réhabilitation du tronçon Ngoyla – Mballam 65 km ;
 - construction et équipement des formations sanitaires ;
 - construction des ouvrages d'alimentation en eau potable ;
 - construction des ouvrages d'alimentation en énergie ;
 - aménagement des sites touristiques.
- **Composante CCAI :**
 - poursuite de l'appropriation et la mise en œuvre du Document de Stratégie et d'Appui conseil aux CTD (DSAC) ;
 - appui à la mise en œuvre du MoU avec le MINAS.
- **Unité Management :**
 - mise en œuvre des recommandations du Groupe de travail chargé de l'évaluation des effets du Programme ;
 - dotation l'UOGP des ressources matérielles et infrastructurelles nécessaires à un fonctionnement harmonieux.
- **Unité communication :**
 - finalisation de la mise en place du centre de documentation et d'information : Il va s'agir ici de procéder à la mise à disposition des écoles des ouvrages offerts par la Fondation des Parlementaires Québécois ;
 - mise en place des Centres d'écoute : avec la mise sur pied de 20 centres d'écoute dans les deux régions concernées par le Programme, selon une répartition à affiner ;
 - productions des émissions radiophoniques : par le renouvellement des conventions signées entre le PADI-Dja et les radios OTETE de Meyomessala et CODEDEM KülMelab de Lomié pour la production de 12 émissions thématiques, 12 débats radiophoniques et 12 campagnes de communication au cours de l'année à venir ;
 - appui aux radios locales ;
 - poursuite du renforcement de l'outil de production des radios de l'espace PADI-Dja sera également dans l'agenda de la CCTRP en 2021.

6. ANNEXES

6.1. Annexe 1 : Principales réalisations du Programme

Tableau 24: Principales réalisations du Programme

Projet	Indicateurs	Cumul des réalisations en 2021	Valeur cumulée ciblée 2022
Réhabilitation/Entretien des routes en terre	Nombre de km de route réhabilité	189	633
Construction des forages d'alimentation en eau potable	Nombre de forage construits et équipés et opérationnels	37	64
Construction/réhabilitation et équipement des formations sanitaires	Nombre de centre de santé construits et équipés	1	2
Réhabilitation et équipement des édifices de communication	Nombre de bâtiments réhabilités et équipés	1	2
Aménagement des sites écotouristiques dans la zone du PADI-Dja	Nombre d'éco lodges construits	0	1
Mise en place des unités pilotes de production et de promotion des matériaux locaux dans certaines Communes du PADI-Dja	Rapport d'étude	11	11
	Nombre d'unités pilotes mises en place	0	4
	Nombre de cases témoins construites	0	4
	Nombre d'ouvriers formés	0	40
Elaboration d'une cartographie de base et mise en place d'un Système d'Information Géographique à l'UOGP	Nombre de cartes produites	77	77
	Volume de base de données	01	01
	Nombre de personnel formé	15	20
Elaboration des documents de Planification urbaine et études Techniques d'aménagement des équipements prioritaires	Nombre de POS (plan d'occupation des Sols) produits et validés	4	6
	Nombre de PS (Plan de Secteur) produits et validés	0	4
	Nombre d'études Techniques d'Aménagement des équipements prioritaires élaborés et validés	0	4
Etude en vue de la construction de 1177 km de routes	Nombre de rapports d'étude APD et DCE	4	7
	Nombre de km de routes construites	0	0
	Nombre de rapports d'étude validé	1	1

Construction des mini centrales hydroélectriques	Nombre de mini centrales construites et opérationnelles	0	0
Développement de l'écotourisme	Nombre de projets écotouristiques réalisés	0	0
Développement d'une économie rurale adossée à la cacaoculture	Rapport d'étude et business plan disponibles	1	1
	Nombre d'ha mis en place	38,36	150
	Nombre de tonnes de fèves de cacao produites et transformées	0	0
	Nombre de personnes formées et appuyés	120	250
	Nombre de coopératives structurés	4	4
Développement de l'apiculture	Nombre d'unités de production et conditionnement du miel structuré en coopératives et appuyées	5	6
	Nombre de producteurs formés	180	180
	Nombre de litres de miel produits	1200	2400
Développement de la porciculture	Nombre de porcheries moderne engraisseur naisseur construites, équipées, opérationnelles et structurées en coopératives	0	1
	Nombre d'éleveurs formés	0	50
	Nombre de tonnes de viande de porc produit	0	0
Promotion et développement de la pisciculture dans la zone du PADI-Dja	Nombre de coopératives structurées et appuyées	1	2
	Nombre de membres formés	15	30
	Nombre de tonnes de poissons produites et mises sur le marché	0	1
Développement des produits forestiers non ligneux (PFNL)	Nombre de coopératives structurées et appuyées	2	2
	Nombre de membres formés	40	40
	Nombre de tonnes de PFNL produites et mises sur le marché	0	0,5
Mise en œuvre du plan d'action du Document de Stratégie et d'appui-conseil aux CTD	Nombre de communes renforcées et appuyées du matériel informatique et accessoires : ordinateurs complets, logiciel Sim_ba et pack office	7	9
	Nombre de personnes formées	35	45

	Nombre de CVEC mises en place et appuyées	2	2
	Nombre d'instances opérationnelles de la de plateforme	1	1
Animation du Groupe de Travail interne en vue de l'examen et la validation des éléments de maturité des projets)	Nombre de projets ayant un visa de maturité	0	9
Accompagnement et promotion des populations socialement vulnérables dans le cadre du MoU avec le MINAS	Nombre de PSV formés à la mise en place des activités génératrices de revenus en	25	50
	Nombre de groupes de PSV répertoriés	0	9
	Rapport de relecture du PASEC validé	0	1
Mise en œuvre de la stratégie de communication	Un site internet opérationnel	01	01
	Nombre d'éditions de magazine produites	8	8
	Nombre d'éditions de newsletter produites	8	8
	Nombre de CDI opérationnels	1	2
	Nombre de centres d'écoutes équipés	59	100
	Nombre d'animateurs de centre d'écoute formés	59	100
	Nombre d'émissions radiophoniques produites Nombre de films documentaires produits	12	24

6.2. Annexe 2 : Liste des stagiaires

Tableau 25: Liste des stagiaires au cours de l'exercice 2021

N°	Noms et Prénoms	Département d'affectation	Thème	Structure	Durée du stage
1	NDAZUE MONGANG GILBERT LAURE	CCAI	Projet d'accompagnement social et économique des femmes de la commune de Messamena à la production de la culture de cacao	Centre de Formation Professionnel des Arts et Métiers (CFPAM)	Juillet-Novembre
2	ZE MEKOK MARTIN CAROL	DDRC	Procédure d'élaboration des termes de référence et du dossier d'appel d'offre d'un projet : Cas du PADI-Dja	Faculté d'Agronomie et des Sciences Agricoles (FASA)	Juillet
3	NGONO MIREILLE CLARISSE Epse ZIBI	S-E	Impact du suivi-évaluation dans les projets de développement au Cameroun	Cabinet Conseil en Développement (CODEV)	Octobre-Décembre
4	DJUITCHOUANG KAMENI LAITICIA	SAFC	Gestion de la paie dans une entreprise de construction : cas du PADI-Dja	Université de Yaoundé II	Février-Juin
5	BOUMTJE SERGES CECILE JOYCE	DISE	Mise en place d'un système d'information géographique du Padi - Dja	École de Géologie et d'Exploitation Minière (EGEM)	Juillet-Décembre
6	ENGOLO MEYOMESSE Martin Junior	DDRC	RSE au sein du PADI-Dja	Faculté des Métiers du Bois, de l'Eau et de l'Environnement (FMBEES/FASA)	Décembre-Mai
7	MBALA ELUNDU PASCAL YANNICK	CCAI	Mise en place d'une politique opérationnelle en matière d'environnement	Faculté des Mines et des Industries Pétrolières (FMIP)	Mars-Septembre
8	ALLARA DJEKILA STEPHANE	DISE	Gestion des projets de construction	Faculté des Mines et des Industries Pétrolières (FMIP)	Avril-Septembre