

Tables des matières

0. INTRODUCTION	4
1. PRESENTATION DU PADI-DJA	5
1.1. Contexte	5
1.2. Objectifs du PADI-Dja	6
1.2.1. Objectif général	6
1.2.2. Objectifs spécifiques.....	6
1.3. Organisation du PADI-Dja.....	7
1.3.1. Gouvernance du PADI-Dja	7
1.3.2. Déploiement du PADI-Dja.....	7
2. ETAT DE MISE EN ŒUVRE DES RESOLUTIONS ET RECOMMANDATIONS DES 9 ^{ème} et 10 ^{ème} SESSIONS DU COMITE D'ORIENTATION ET DE SUPERVISION (COS)	10
2.1. Rappel des résolutions et recommandation du COS.....	10
3. PRESENTATION DE LA MISE EN ŒUVRE DES ACTIVITES DU PADI-DJA.....	12
3.1. Rappel des activités validées par le Comité d'Orientation et de Supervision.....	12
3.2. Etat d'avancement des activités du PADI-Dja	13
3.2.1. Composantes opérationnelles.....	13
3.2.2. Unités d'appui.....	32
4. DIFFICULTES RENCONTREES ET SOLUTIONS ENVISAGEES.....	44
5. PERSPECTIVES DU PADI-DJA	45
6. ANNEXES.....	47
6.1. Annexe 1 : Liste des stagiaires.....	48
6.2. Annexe 2 : Matrices d'état d'avancement détaillée des composantes	53

SIGLES ET ACRONYMES

AGR	<i>Activité Génératrice de Revenu</i>
APD	<i>Avant-Projet Détaillé</i>
APS	<i>Avant-Projet Sommaire</i>
BAD	<i>Banque Africaine de Développement</i>
BET	<i>Bureau d'Etudes Techniques</i>
CCAI	<i>Cellule de Coopération et d'Appui Institutionnel</i>
CCTRP	<i>Cellule de Communication, de Traduction et des Relations Publiques</i>
CDI	<i>Centre de Documentation et d'Information</i>
CNPS	<i>Caisse Nationale de Prévoyance Sociale</i>
COS	<i>Comité d'Orientation et de Supervision</i>
COVID19	<i>Maladie à coronavirus 2019</i>
CSI	<i>Centre de Santé Intégré</i>
CTD	<i>Collectivité Territoriale Décentralisée</i>
DAO	<i>Dossier d'Appels d'Offres</i>
DATZF	<i>Direction de l'Aménagement du Territoire et de Mise en valeur des Zones Frontalières</i>
DCE	<i>Dossier de Consultation des Entreprises</i>
DGPAT	<i>Direction Générale de la Planification et de l'Aménagement du Territoire</i>
DGCOOP	<i>Direction Générale de la Coopération et de l'Intégration Régionale</i>
DGEPIP	<i>Direction Générale de l'Economie et de la Programmation des Investissements Publics</i>
DISE	<i>Département du Développement des Infrastructures Socioéconomiques</i>
DDRC	<i>Département du Développement Rural et Communautaire</i>
DSAC	<i>Document de Stratégie et d'Appui conseil</i>
EIES	<i>Etude d'Impact Environnemental et Social</i>
FEICOM	<i>Fonds Spécial d'Équipement et d'Intervention Intercommunale</i>
HIMO	<i>Haute Intensité de Main d'Œuvre</i>
MINADER	<i>Ministère de l'Agriculture et du Développement Rural</i>
MINDDEVEL	<i>Ministère de la Décentralisation et du Développement Local</i>
MINAS	<i>Ministère des Affaires Sociales</i>
MINH DU	<i>Ministère de l'Habitat et du Développement Urbain</i>
MINEPAT	<i>Ministère de l'Economie, de la Planification et de l'Aménagement du Territoire</i>
MINEPIA	<i>Ministère de l'Élevage, des Pêches et des Industries Animales</i>
MINFI	<i>Ministère des Finances</i>
MINFOF	<i>Ministère des Forêts et de la Faune</i>
MINTP	<i>Ministère des Travaux Publics</i>
MIPROMALO	<i>Mission de Promotion des Matériaux Locaux</i>
OP	<i>Organisation Paysanne</i>
PADI-Dja	<i>Programme d'Aménagement et de Développement Intégré de la boucle minière du Dja et de la zone Adjacente</i>
PIF	<i>Plants Issus de Fragments</i>
PTBA	<i>Plan de Travail et du Budget Annuel</i>
PTF	<i>Partenaires Techniques et Financiers</i>
PSV	<i>Personnes Socialement Vulnérables</i>
RI	<i>Règlement Intérieur</i>
SAFC	<i>Section Administrative, Financière et Comptable</i>
SND 30	<i>Stratégie Nationale de Développement 2020-2030</i>
SODECAO	<i>Société de Développement du Cacao</i>
SODEPA	<i>Société de Développement et d'Exploitation des Productions Animales</i>
TIC	<i>Technologies de l'Information et de la Communication</i>
UFA	<i>Unités Forestières d'Aménagement</i>
UOGP	<i>Unité Opérationnelle de Gestion du Programme</i>

LISTE DES TABLEAUX

Tableau 1: Suivi de la mise en œuvre des résolutions du 9ème COS	10
Tableau 2: Suivi de la mise en œuvre des résolutions du 10ème COS	10
Tableau 3: Suivi de la mise en œuvre des recommandations du 9ème COS	10
Tableau 4: Activités retenus par le COS	12
Tableau 5: Synthèse budgétaire de comparaison du budget adopté par le COS et alloué par le MINEPAT	12
Tableau 6: Etat d'exécution des dépenses au titre de l'exercice 2020.....	14
Tableau 7: Récapitulatif de l'état d'avancement des activités de la Composante DRC au titre de l'exercice 202015	
Tableau 8: Etat d'exécution des Marchés des exercices antérieurs	16
Tableau 9: Récapitulatif de l'état d'avancement des activités de la Composante DRC inscrites dans les budgets antérieurs à l'exercice 2020	18
Tableau 10: Etat d'exécution des dépenses au titre de l'exercice 2020.....	Erreur ! Signet non défini.
Tableau 11: Récapitulatif de l'état d'avancement des activités de la Composante DISE au titre de l'exercice 202020	
Tableau 12: Récapitulatif de l'état d'avancement des activités de la Composante DISE inscrites dans les budgets antérieurs à l'exercice 2020	23
Tableau 13: Etat d'exécution des projets	Erreur ! Signet non défini.
Tableau 14: Récapitulatif de l'état d'avancement des activités de la Cellule de Coopération et Appui Institutionnel au titre de l'exercice 2020	29
Tableau 15 : Etat d'exécution des dépenses du Pilotage au titre de l'exercice 2020.....	32
Tableau 16 : Répartition du personnel recruté au PADI-Dja en 2020	32
Tableau 17 : Effectifs du PADI-Dja en décembre 2020.....	33
Tableau 18 : Tableau des ateliers.....	34
Tableau 19 : Patrimoine du PADI-Dja	35
Tableau 20 : Situation de la passation des marchés au titre de l'exercice 2018.....	36
Tableau 21 : Situation de la passation des marchés au titre de l'exercice 2019.....	37
Tableau 22 : Situation de la passation des marchés au titre de l'exercice 2020.....	37
Tableau 23 : Principales activités de suivi-évaluation réalisées.....	38
Tableau 24: Récapitulatif de l'état d'avancement des activités de l'unité Management du Programme au titre de l'exercice 2020	39
Tableau 25 : Récapitulatif de l'état d'avancement des activités de l'unité Communication du Programme au titre de l'exercice 2020	42
Tableau 26 : Principales difficultés rencontrées et les solutions envisagées	44
Tableau 27 : Liste des stagiaires.....	48
Tableau 28 : Matrice d'état d'avancement détaillée de la composante DRC	54
Tableau 29 : Matrice d'état d'avancement détaillée de la composante DISE	59
Tableau 30 : Matrice d'état d'avancement détaillée de la composante CCAI	80
Tableau 31 : Matrice d'état d'avancement détaillée de la SAFC.....	84
Tableau 32 : Matrice d'état d'avancement détaillée de la CCTRP	86

0. INTRODUCTION

Le Programme d'Aménagement et de Développement Intégré de la boucle minière du Dja et de la zone frontalière adjacente (PADI-Dja) a été créé par décret N° 2014 /4787/PM du 26 décembre 2014 du **Premier Ministre, Chef du Gouvernement**. Conformément à ce Décret, ses organes d'orientation sont le Comité d'Orientation et de Supervision (COS) et le Ministère de l'Economie, de la Planification et de l'Aménagement du Territoire (MINEPAT) qui en assure la tutelle. Sa mise en œuvre se fait à travers des Plans d'Actions et des Budgets Annuels préalablement validés par lesdites instances.

Au titre de l'exercice 2020, les activités mises en œuvre ont été définies et validées au cours des 9^{ème} et 10^{ème} sessions du Comité d'Orientation et de Supervision, tenues le 12 mars 2020 à l'hôtel Mont Febe de Yaoundé, et l'allocation budgétaire pour leur exécution d'un montant de **deux milliards cent millions de francs CFA (2 100 000 000 FCFA)** a été mise à disposition par le MINEPAT.

Le présent document, « Rapport d'Activités Annuel » rend compte de la mise en œuvre du Programme au cours de l'année 2020, et est structuré en six (06) principales parties ci-dessous décrites :

- **la première partie**, qui est consacrée à la présentation du Programme ;
- **la deuxième partie**, qui présente l'état de mise en œuvre des résolutions et des recommandations issues des 9^{ème} et 10^{ème} sessions du Comité d'Orientation et de Supervision ;
- **La troisième partie**, qui rend compte de la mise en œuvre physico-financière des activités du Programme par composante, y compris celles initiées avant 2020 et encore en cours d'exécution ;
- **la quatrième partie**, qui concerne les difficultés rencontrées et les solutions envisagées ;
- **la cinquième partie**, qui présente les perspectives de l'exercice 2021. Ces perspectives reprennent les activités validées au cours des sessions des COS et qui vont se poursuivre durant l'exercice 2021 ;
- **la sixième partie**, enfin, traite des documents en annexe. Il s'agit entre autres du tableau présentant l'état d'avancement détaillé des activités et la liste des stagiaires.

Il y a lieu de relever que, les activités du PADI-Dja se sont exécutées dans un contexte sanitaire marqué par la pandémie de COVID19.

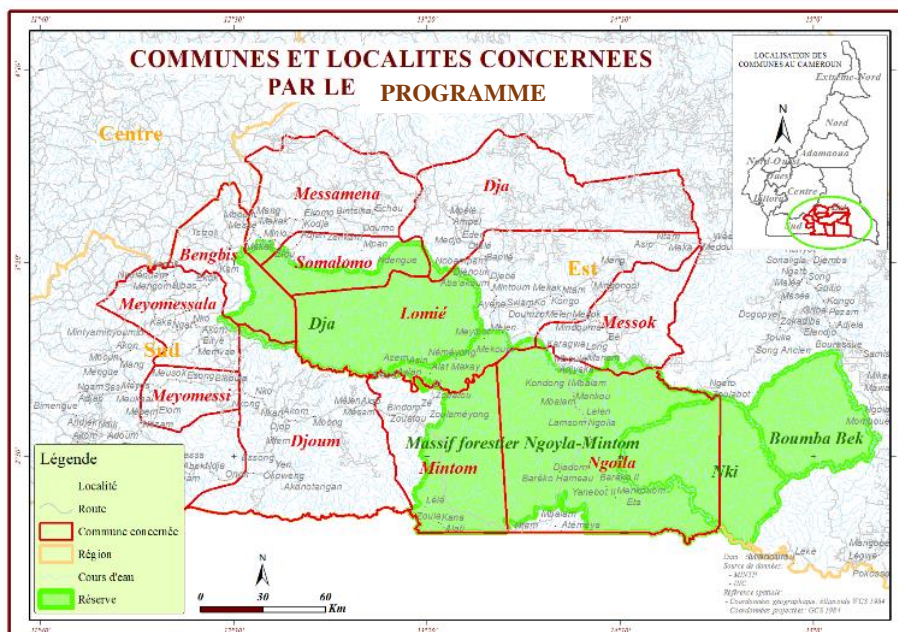
1. PRESENTATION DU PADI-DJA

1.1. Contexte

Le Programme d'Aménagement et de Développement Intégré de la Boucle Minière du Dja et de la zone frontalière adjacente (PADI-Dja) a été créé par décret N° 2014 /4787/PM du 26 décembre 2014 du **Premier Ministre, Chef du Gouvernement**, par anticipation à l'exploitation minière envisagée par l'Etat du Cameroun dans la zone ciblée. Il est la réponse du Gouvernement aux problèmes de développement d'infrastructures et de développement rural dans la partie SUD-EST du pays. Il entre en droite ligne avec les orientations des Schémas Régionaux d'Aménagement et de Développement Durable des Territoires des régions de l'Est et du Sud, et la nouvelle Stratégie Nationale de Développement 2020-2030 (SND30), qui visent à transformer le Cameroun en un pays émergent, démocratique et uni dans sa diversité. Il est également en cohérence avec le décret N° 2019/195 du 17 avril 2019 fixant les modalités de création et de gestion des zones économiques au Cameroun.

La zone d'intervention du PADI-Dja est une zone riche en ressources naturelles. Cette richesse contraste avec la vie des populations autochtones estimées à cent cinquante-six mille six-cent quatre-vingt-seize (156 696) habitants, pour une superficie totale de soixante-dix-sept mille six-cent-quatorze (77 614) Km², soit une densité moyenne de 02 habitants au Km², selon le dernier Recensement Général de la Population et de l'Habitat (RGPH) opéré en 2005. Le Programme doit permettre d'assurer durablement le développement économique de deux régions qui sont le Sud et l'Est, au profit des populations locales en priorité, en commençant par 11 Communes pilotes. Il s'agit de :

- pour la Région de l'Est, Département du Haut Nyong : des Communes de Dja, de Lomié, de Messok, de Ngoyla, de Messamena et de Somalomo ;
- pour la Région du Sud, Département du Dja et Lobo : des Communes de Mintom, de Djoum, de Meyomessi, de Bengbis et de Meyomessala.



Zone de couverture du PADI-Dja

Les principaux atouts de la Boucle minière du Dja pour l'impulsion d'un développement socioéconomique inclusif sont ses importantes ressources forestières, minières et écologiques. En effet, (i) la boucle minière du Dja est riche en bois exploitables entre autres l'Ayous (*Triplochitonscleroxylon*), le Sapelli (*Entandrophragmacylindricum*), l'Azobe (*Lophiraalata*), l'Iroko (*Chlorophoraecxelsa*), l'Assamela (*Pericopsiselata*), le Bubinga (*Guiboutiatiessmannii*), le Kossipo (*Entandrophragmacandollei*), etc. En 2012, les Unités Forestières d'Aménagement (UFA)

représentent une superficie totale de 5 979 045 Km², réparties sur l'ensemble de la boucle minière du Dja et la zone frontalière adjacente (MINFOF : situation des UFA en 2012) ; **(ii)** le sous-sol de la boucle minière du Dja et la zone frontalière adjacente regorge d'importantes ressources minières. Nous pouvons citer l'or, le Nickel, le Cobalt, le Manganèse, le fer.

1.2. Objectifs du PADI-Dja

1.2.1. Objectif général

L'objectif global du PADI-Dja est de mettre en œuvre, dans la zone du programme, un modèle de développement en harmonie avec l'écosystème fragile de la zone, permettant une amélioration soutenue et durable des conditions de vie des communautés de la zone, et la promotion des échanges transfrontaliers tout en préservant l'intégrité des riches écosystèmes.

Il est de ce fait question de développer une économie de croissance (inclusive, soutenue et durable) basée sur les importants gisements de richesses de la zone et comprenant des filières complémentaires et intégrées, au profit des communautés locales, dans le strict respect de l'intégrité des écosystèmes par anticipation aux futurs besoins d'urbanisation de la zone. Il s'agit d'y déployer des projets novateurs, privilégiant le développement des chaînes de valeur et la création d'emplois sur le plan agropastoral et énergétique en mettant en synergie la recherche, les universités, les ingénieurs, les investisseurs, les organisations paysannes et les décideurs politiques pour créer des entreprises innovantes. L'innovation, source de croissance et d'emplois qui est un des objectifs du développement durable, occupe une place de choix dans la mise en œuvre du programme.

1.2.2. Objectifs spécifiques

Conformément au Décret suscité, Le PADI-Dja a pour objectifs spécifiques :

- de mettre en œuvre un programme de désenclavement de la boucle minière du Dja et la zone frontalière adjacente ;
- d'assurer le développement d'une économie rurale intégrée, basée sur la mise en valeur économique des potentialités forestières et agro-sylvo-pastorales de cette zone;
- d'améliorer l'accès des populations aux services sociaux de base ;
- de mettre en place des infrastructures et équipements de croissance ;
- de favoriser le développement d'activités socio-économiques susceptibles de contribuer à l'intégration sous régionale des populations riveraines de cette zone ;
- d'améliorer la sécurisation de la zone frontalière ;
- de faciliter la mise en œuvre des projets de coopération, d'accompagnement et d'assistance institutionnelle au bénéfice des Communes de la zone, les administrations et autres entités publiques impliquées ;
- de développer et mettre en œuvre les outils de collaboration entre les différents acteurs de développement.

Le développement économique se fera principalement autour des 5 (cinq) filières prioritaires suivantes :

- **Forêt / Bois** : depuis la fourniture de grands marchés internationaux de produits finis en bois (maison, mobilier, etc.) transformés localement et conformes aux normes internationales en remontant toute la filière jusqu'à la gestion durable des forêts, en passant par la production d'énergie et d'engrais écologique ;
- **Agro-industrie** : de la production de fruits, de légumes, des ressources halieutiques et pastorales jusqu'à leur transformation, conditionnement et commercialisation sur le marché local, le marché national, sous régional et au-delà, en passant par la valorisation des déchets ;
- **Ecotourisme** : des travaux de recherches scientifiques sur la faune, la flore et le climat jusqu'au développement d'applications rentables (médicaments, écotourisme, production

- d'énergie non carbonée, valorisation de déchets, etc.), en intégrant la présentation régulière des travaux dans un cadre de tourisme responsable ;
- **Technologies de l'Information et de la Communication (TIC)** : production de contenu multimédia et de services à forte valeur ajoutée à travers le développement d'entreprises innovantes ;
- **Protection de l'environnement et des populations locales** face à la forte activité minière susceptible de perturber l'écosystème.

1.3. Organisation du PADI-Dja

Le PADI-Dja est placé sous l'autorité du Premier Ministre, Chef du Gouvernement, avec pour tutelle technique et financière le Ministère de l'Economie, de la Planification et de l'Aménagement du Territoire.

1.3.1. Gouvernance du PADI-Dja

Le PADI-Dja est dirigé par les organes ci-après :

- le Comité d'Orientation et de Supervision (COS) ;
- l'Unité Opérationnelle de Gestion du Programme qui assure la mise en œuvre du programme (UOGP) et comprend trois (03) composantes opérationnelles et deux (02) unités d'appui ;
- les Antennes opérationnelles.

1.3.2. Déploiement du PADI-Dja

Le PADI-Dja se déploie à travers trois (03) composantes opérationnelles à savoir :

a) La Composante Développement Rural et Communautaire (DRC)

Cette composante vise à mettre en place des mécanismes concrets de développement d'une économie rurale intégrée, tirant pleinement avantage de la valeur économique des potentialités agro-sylvo-pastorales de l'espace ciblé.

De manière spécifique, il s'agira d'y déployer des projets novateurs, privilégiant le développement des chaînes de valeur et la création d'emplois par la mise en cohérence des actions d'optimisation des possibilités :

- de production ;
- de conservation et de stockage ;
- de transformation et de conditionnement ;
- de valorisation des marchés de niche, et des marchés de masse ;
- de concertation entre acteurs, en particulier ceux des organisations des producteurs et des entreprises privées.

b) La Composante Développement des Infrastructures Socio-économiques (DISE)

A travers cette composante, le PADI-Dja contribuera dans sa zone d'intervention :

- au désenclavement routier à travers l'élaboration et la mise en œuvre d'un plan de mobilité rurale, en y intégrant les modalités d'interconnexion avec la République du Congo et le Gabon, afin de renforcer l'intégration sous régionale ;
- à la promotion des constructions sur la base des matériaux locaux ;
- à l'approvisionnement régulier en énergie électrique et en eau potable ;
- à la construction et l'équipement des formations et infrastructures sanitaires modernes ;
- à la construction / réhabilitation des établissements scolaires ;
- à la construction / réhabilitation et l'entretien des infrastructures urbaines ;
- à l'amélioration de la télé-densité fixe et la télé-densité mobile, l'implantation des moyens de télécommunication modernes et la facilitation de l'offre publique et privée de service postal de manière à satisfaire pleinement la demande à des prix abordables ;

- à la sécurisation foncière de cet espace pour faciliter le déploiement des activités du Programme ;
- à la maîtrise de l'occupation du sol en milieu rural comme dans les villes ;
- à l'amélioration de l'accès aux services urbains de base ;
- à la facilitation des soins de santé aux populations, à travers le développement des plateaux techniques adaptés à la prise en charge des pathologies actuelles et futures de la zone ;
- à la production d'une cartographie de base actualisée de la boucle minière du Dja et de la zone frontalière adjacente, rattachée au réseau géodésique du Cameroun et la réalisation des cartes thématiques correspondant aux données sectorielles.

c) La Composante Coopération et Appui Institutionnel (CCAI)

Cette composante doit mettre en œuvre les mécanismes d'un développement endogène et durable dans la boucle minière du Dja et la zone frontalière adjacente. A cet effet, elle constitue l'interface entre le Programme et les autres bénéficiaires, en particulier les Collectivités Territoriales Décentralisées. De façon spécifique, cette composante permettra d'élaborer et de mettre en œuvre des projets de coopération, d'accompagnement, d'appropriation, de transfert des acquis, d'assistance et de renforcement des capacités institutionnelles au bénéfice des Collectivités Territoriales Décentralisées, des administrations et des autres entités légales concernées.

A ce titre, elle sera particulièrement chargée de :

- suivre les relations avec les partenaires techniques et financiers (PTF) ;
- piloter la relation avec les bénéficiaires du programme.

Par ailleurs deux (02) unités d'appui accompagnent le déploiement des composantes opérationnelles. Il s'agit de :

d) La Section Administrative, Financière et Comptable (SAFC)

Elle a pour rôle de doter l'Unité Opérationnelle de Gestion du Programme (UOGP) des ressources nécessaires en vue de l'exécution effective et le suivi-évaluation des actions de développement du PADI-Dja. En d'autres termes, il est question pour la Section de :

- gérer les ressources affectées ;
- exécuter la politique financière du Programme ;
- élaborer et mettre en œuvre le Budget Annuel de l'UOGP ;
- suivre la gestion de la subvention de l'État et des contributions des parties prenantes ;
- programmer et gérer la commande publique ;
- élaborer et mettre en œuvre la politique de GRH ;
- gérer et suivre le fichier du personnel ;
- élaborer les états financiers et comptables ;
- faire la comptabilité-matières ;
- gérer les stocks, en liaison avec les services utilisateurs ;
- suivre les relations avec les fournisseurs ;
- réaliser les inventaires, en liaison avec les autres services ;
- approvisionner en matériels et fournitures de travail ;
- entretenir et suivre la maintenance des bâtiments et des équipements ;
- gérer les moyens généraux (abonnements d'eau, d'électricité, de téléphone / internet, gardiennage, etc.) ;
- gérer le parc automobile ;
- gérer et contrôler le patrimoine du Programme.

e) La Cellule de Communication, Traduction et Relations publiques (CCTRP)

Elle a pour objectif :

- de contribuer à la mobilisation, la participation, la concertation et à la mise en partenariat multi-acteurs aux niveaux local et international sur les actions du programme, à travers des

- actions de « Éducation, Information, Sensibilisation » dans la zone couverte par le PADI-Dja ;
- d'appuyer le Coordonnateur de l'UOGP du PADI-Dja dans la mise en place d'un partenariat multi-acteurs aux niveaux local et international, à travers un Cadre Permanent de Plaidoyer et de Lobbying en faveur des objectifs du programme et de ses actions en faveur d'un développement socioéconomique durable (Actions mises en œuvre par les Composantes « Développement Rural et Communautaire » et « Infrastructures Socioéconomiques ») dans une zone à économie fragile ;
 - de mettre en place un dispositif de relations publiques pour permettre au Programme de se faire connaître et de s'ancrer durablement dans son environnement.

2. ETAT DE MISE EN ŒUVRE DES RESOLUTIONS ET RECOMMANDATIONS DES 9^{ème} et 10^{ème} SESSIONS DU COMITE D'ORIENTATION ET DE SUPERVISION (COS)

2.1. Rappel des résolutions et recommandation du COS

Le Comité d'Orientation et de Supervision du PADI-Dja, réuni pour ses 9^{ème} et 10^{ème} sessions le 12 mars 2020 à l'Hôtel Mont Febe à Yaoundé, a adopté des résolutions et formulé des recommandations à l'UOGP, qui sont ci-après listées avec leur état de mise en œuvre.

Tableau 1: Suivi de la mise en œuvre des résolutions de la 9^{ème} session du COS

N°	Résolutions	Etat de mise en œuvre
1.	L'ordre du jour présenté a été adopté à l'unanimité	RAS
2.	Les membres ont convenu à l'unanimité de tenir les 9 ^{ème} et 10 ^{ème} sessions du COS le 12 mars 2020	RAS
3.	Le Comité adopte le Document d'Orientation Stratégique révisé du PADI-Dja	RAS
4.	Le Comité suggère la modification de la composition du Comité d'Orientation et de Supervision du PADI-Dja, dans l'optique d'une meilleure présentation des collectivités territoriales décentralisées à cette instance et son redimensionnement par suppression des administrations et structures dont la présence n'est pas indispensable.	Un atelier de repositionnement stratégique du PADI-Dja s'est tenu à Meyomessala du 11 au 14 octobre 2019 Sous la présidence du représentant des SPM au COS et avec la participation des 11 maires de la zone du Programme, du FEICOM et du MINDDEVEL. A l'issue de ce dernier, il a été suggéré entre autres la modification du Décret de création du Programme, notamment en son article 7, dans l'optique de la suppression de certaines parties prenantes du COS et de l'ajout des Maires des Communes couvertes par le Programme
5.	Le Comité adopte le rapport annuel d'activités 2019 du PADI-Dja.	RAS

Tableau 2: Suivi de la mise en œuvre des résolutions de la 10^{ème} session du COS

N°	Résolutions	Etat de mise en œuvre
1.	L'ordre du jour présenté a été adopté à l'unanimité	RAS
2.	Le Comité d'Orientation et de Supervision approuve le PTBA 2020 du PADI-Dja évalué à 2 milliards 584 millions de FCFA.	RAS

Tableau 3: Suivi de la mise en œuvre des recommandations de la 9^{ème} session du COS

N°	Recommandations	Etat de mise en œuvre
1	L'Unité Opérationnelle de Gestion du Programme doit affiner les critères de choix des communes pilotes devant accueillir les activités projetées	Exécutée Les communes pilotes sont définies à l'issue des études préalables réalisées avec la collaboration de toutes les parties prenantes, notamment les sectoriels et les communes concernées dans la zone du Programme.
2	L'Unité Opérationnelle de Gestion du Programme doit poursuivre et affiner les concertations avec les sectorielles concernées pour la mise en œuvre harmonieuse de ses activités	Exécutée Le PADI-Dja a impliqué les sectoriels concernés depuis la phase de maturation des projets dans leurs domaines respectifs, puis les a intégrés comme Ingénieurs des marchés desdits projets.

N°	Recommandations	Etat de mise en œuvre
3	<p>Les actions notées par l'Unité Opérationnelle de Gestion du Programme doivent être discutées au sein des plateformes en cours de création, préalablement à leur mise en œuvre</p>	<p>En cours d'exécution Un Groupe de Travail Ministériel en vue de la structuration de trois (03) plateformes collaboratives avec respectivement : les Communes, les Partenaires Techniques et Financiers, et les autres acteurs a été créé par décision du Ministre de l'Economie, de la Planification et de l'Aménagement du Territoire, pour le compte du PADI-Dja.</p> <p>La première session de ce groupe de travail s'est tenue le 07 décembre 2020.</p>
4	<p>Le Comité prend acte des difficultés de traitement des décomptes des prestataires et recommande à l'Unité Opérationnelle de Gestion du Programme de tout mettre en œuvre pour faciliter ce processus</p>	<p>En cours d'exécution La DGEPIP/DPIP et le Contrôle Financier Central auprès du MINEPAT ont été intégrés comme membres au sein des Commissions de suivi de recette technique ou de réception des travaux afin de permettre à ces unités de mieux comprendre les dossiers relatifs au traitement des décomptes des marchés du PADI-Dja.</p>

Il y a lieu de signaler que, le COS n'a formulé aucune recommandation au cours de sa 10^{ème} session.

3. PRESENTATION DE LA MISE EN ŒUVRE DES ACTIVITES DU PADI-DJA

Ce chapitre est dédié à la présentation de l'état d'avancement des activités du PADI-Dja par composante, qui se fera en deux parties. La première partie fera le point des activités validées par le COS au cours de l'exercice 2020, et la deuxième passera en revue les activités en cours d'exécution qui ont été initiées avant l'exercice 2020.

3.1. Rappel des activités validées par le Comité d'Orientation et de Supervision

Les activités contenues dans le tableau ci-après ont été retenues par le COS pour le compte de l'exercice 2020.

Tableau 4: Activités retenues par le COS

N°	Composantes	Activités	Exercice 2020
1.	DEVELOPPEMENT RURAL ET COMMUNAUTAIRE (DRC)	<i>Développement d'une économie adossée à la cacao culture phase III</i>	300 000 000
		<i>Développement de l'apiculture phase II</i>	100 000 000
		Sous-total 1 :	400 000 000
2.	DEVELOPPEMENT DES INFRASTRUCTURES SOCIOECONOMIQUES (DISE)	<i>Réhabilitation des tronçons routiers Meyomessi-Oveng (66 Km) et Messock-Zoulabot 2 (65Km)</i>	721 488 854
		<i>Aménagement des sites écotouristiques sur les rives du fleuve Dja (Bii par Mintom et Alat Makai par Lomié)</i>	132 617 925
		<i>Construction de 22 forages équipés de pompes solaires dans certaines Communes du PADI-Dja</i>	342 413 973
		Sous-total 2 :	1 196 520 752
3.	COOPERATION ET APPUI INSTITUTIONNEL (CAI)	<i>Mise en œuvre du document d'appui conseil aux CTD</i>	65 000 000
		<i>Mise en œuvre du MoU signé par le MINEPAT et le MINAS</i>	25 000 000
		<i>Mise en place et animation des plateformes d'acteurs</i>	40 000 000
		<i>Promotion des coopératives et des caisses communautaires d'autogestion</i>	80 000 000
		Sous-total 3 :	210 000 000
4.	PILOTAGE ET COMMUNICATION	<i>Pilotage du programme</i>	668 000 000
		<i>Communication du Programme</i>	80 000 000
		<i>Maturation des projets</i>	30 000 000
		Sous-total 4 :	778 000 000
TOTAL du budget			2 584 520 752

Pour le compte de l'exercice 2020, le Comité d'Orientation et de Supervision du PADI-Dja a adopté un budget de 2 584 520 752 FCFA.

Compte tenu des contraintes budgétaires, le Ministre de l'Economie, de la Planification et de l'Aménagement du Territoire a pu mobiliser la dotation de **2 100 000 000 FCFA** (soit une réduction de 18,75%) pour la mise en œuvre des activités au titre de l'exercice 2020, répartie ainsi qu'il suit :

Tableau 5: Synthèse de la dotation budgétaire allouée par le MINEPAT

N°	Composante	Activités	Allocation accordée par le MINEPAT
1.	Développement Rural et Communautaire	<i>Développement d'une économie rurale adossée à la cacao-culture III</i>	200 000 000
		<i>Développement de l'apiculture II</i>	80 000 000
		Sous total 1	280 000 000

N°	Composante	Activités	Allocation accordée par le MINEPAT
2.	Infrastructures Socio-économiques	Réhabilitation des tronçons routiers Meyomessi-Oveng (66 km) et Messok-Zoulabot (65km)	647 000 000
		Aménagement des sites écotouristiques sur les rives du fleuve Dja (BI par MINTOM et ALAT MAKAYE)	125 000 000
		Construction de forages équipés de pompes solaires dans certaines Communes du PADI-Dja	188 000 000
		Sous total 2	960 000 000
3.	Coopération et Appui Institutionnel	Mise en œuvre du document d'appui conseil aux CTD	100 000 000
		Mise en œuvre du MoU signé par le MINEPAT et le MINAS	25 000 000
		Mise en place et animation des plateformes d'acteurs	20 000 000
		Promotion des coopératives et des caisses communautaires d'autogestion	10 000 000
		Sous total 3	155 000 000
4.	Pilotage et communication	Pilotage et communication	705 000 000
		Sous total 4	705 000 000
TOTAL GENERAL			2 100 000 000

3.2. Etat d'avancement des activités du PADI-Dja

Pour les composantes opérationnelles, les activités exécutées au cours de l'année 2020 sont de deux ordres : les activités validées par le COS pour l'exercice 2020, et les activités initiées lors des exercices budgétaires précédents et qui sont en cours d'exécution.

3.2.1. Composantes opérationnelles

3.2.1.1. Composante Développement Rural et Communautaire

a) Activités initiées au cours de l'exercice 2020

Le budget alloué à la mise en œuvre des activités de cette composante pour le compte de l'exercice budgétaire 2020 était de **deux cent quatre-vingt millions de FCFA (280 000 000 FCFA)**, répartis entre deux projets que sont :

- le projet d'accompagnement des producteurs de cacao afin d'améliorer la production, la transformation et la commercialisation du cacao dans les onze communes couvertes par le PADI-Dja – phase III d'un montant de 200 millions de FCFA ;
- le projet d'accompagnement des apiculteurs dans les communes de Ngoyla, Lomié, Somalomo, Bengbis et Mintom, phase II d'un montant de 80 millions de FCFA.

Leur état de mise en œuvre se présente ainsi qu'il suit :

❖ Développement d'une économie rurale adossée à la cacao-culture III

Le projet de développement d'une économie rurale adossée à la cacao-culture phase III a consisté à mettre sur pied en phase initiale sur six (06) hectares des champs-semenciers avec l'appui de l'IRAD ; ceci à la demande des bénéficiaires. Les éléments de maturation (ASMI, DAO) ont été approuvés à la Commission Spéciale de Passation des Marchés du PADI-Dja. Cependant, un prestataire à la hauteur de l'exécuter n'est pas encore trouvé. Le Marché a été relancé en procédure d'Appel d'offres Ouvert.

❖ Développement de l'apiculture phase II

Le projet de développement de l'apiculture phase II pour l'accompagnement des apiculteurs dans les communes de Ngoyla, Lomié, Somalomo, Bengbis et Mintom dans le cadre de la mise en œuvre du PADI-Dja vise la structuration des apiculteurs en coopératives et l'appui à la modernisation des systèmes apicoles productifs dans les communes de Ngoyla, Lomié, Somalomo, Bengbis et

Mintom ». Le Marché a été attribué au Groupement GIC LES AMIS DES ABEILLES / APICAM pour une durée de six (06) mois. Le projet de marché a été transmis au MINEPAT pour visa.

Les tableaux 6 et 7 présentent respectivement l'état d'exécution de l'allocation de 2020 et, le récapitulatif de l'état d'avancement des activités de la Composante DRC au titre du même exercice.

Tableau 6: Etat d'exécution des dépenses au titre de l'exercice 2020

N°	Objet du Marché	Montant (FCFA)	EXECUTION		
			Procédures	Physique	Financière
1	<i>Projet de Marché de Mise en place des champs-semenciers à Messamena et à Meyomessi – phase initiale dans cadre de l'exécution d'une économie rurale adossée à la cacao-culture</i>	200 000 000	75%	0%	0%
2	<i>Projet de Marché de Structuration des apiculteurs en coopératives et d'appui à la modernisation des systèmes apicoles productifs dans les communes de Ngoyla, de Lomié, de Somalomo, de Bengbis et de Mintom</i>	80 000 000	100%	0%	0%
TOTAL		280 000 000	82%	0%	0%

Tableau 7: Récapitulatif de l'état d'avancement des activités de la Composante DRC au titre de l'exercice 2020

Action		Activités		Montant en FCFA	Résultats attendus	Indicateur	Etat d'avancement (%)			Niveau de mise en œuvre	Echéancier	Observation
N°	Libellé	N°	Libellé				Exécution procédure	Exécution physique	Exécution financière			
1	Développement d'une économie rural adossée à la cacao-culture											
		1.1	Accompagnement des organisations paysannes cacaoculteurs à l'exécution de leurs microprojets par la mise en place des champs semenciers III (Exercice 2020)	200 000 000	Six (06) ha de champs – semenciers ; Suivi conformité-qualité ; suivi des parcelles	Nombre d'ha de champs semenciers Rapports PV de réception	75%	0%	0%	Marché infructueux et relancé en appel d'offre ouvert	RAS	Ce marché est spécifique et donc peu d'entreprises peuvent l'exécuter
2	Développement de l'élevage et de la pisciculture dans la zone du PADI-Dja											
		2.2	Accompagnement des apiculteurs dans certaines communes du PADI-Dja, NGOYILA, LOMIE, SOMALOMO, BENGBIS et MINTOM Phase II (Exercice 2020)	80 000 000	5 coopératives créées et immatriculées ; coopératives formées et appuyées ; accompagnement des structures créées	Nombre d'apiculteurs formés Nombre de coopératives immatriculées Rapports PV de réception	100%	0%	0%	Dossiers transmis au MINEPAT pour Visas	RAS	Marché attribué au Groupement GIC AA & APICAM

b) Activités réalisées inscrites dans les budgets antérieurs à l'exercice 2020

Les activités réalisées consistaient à assurer la passation de Marchés et le suivi de la mise en œuvre des projets ayant bénéficié des financements antérieurs à 2020. Le tableau ci-après présente les interventions de financements antérieurs accordés et qui, à date, étaient toujours en cours d'exécution.

Tableau 8: Etat d'exécution des Marchés des exercices antérieurs

N°	Financement	Objet du Marché	Montant (en FCFA)	EXECUTION		
				Procédures	Physique	Financière
1	BIP/MINEPAT – Chapitre 94, exercices 2019 et suivants	Marché N°014/M/MINEPAT/PADI-Dja/CSPM/2020 du 02 octobre 2020 passé de gré à gré pour l'exécution du projet de mise en œuvre d'une économie adossée à la cacao-culture en zone du PADI-Dja II	150 000 000	100%	20%	0%
2		Marché N°000064/M/MINEPAT/CISPM/2019 du 25 septembre 2019 pour l'Accompagnement des apiculteurs dans les communes de Ngoyla, Lomié, Somalomo, Bengbis et Mintom dans le cadre de la mise en œuvre du PADI-Dja	100 000 000	100%	100%	100%
3	BIP/MINEPAT – Chapitre 94, exercices 2018 et suivants	Marché N°029/AOR/ MINEPAT/ CISPM/2019 du 22 avril 2019 pour l'accompagnement des producteurs de cacao afin d'améliorer la production, la transformation locale et la commercialisation du cacao dans les onze communes couvertes par le PADI-Dja	200 000 000	100%	52%	0%
4		Accompagnement des organisations paysannes à l'exécution de leurs microprojets d'élevage de porc-Construction et équipement d'une porcherie moderne à DJOUM (Exercice 2019)	100 000 000	100%	0%	0%
TOTAL			550 000 000	100%	11,3%	0%

Pour ce qui est des projets à caractère agricole :

– Développement d'une économie rurale adossée à la cacao-culture I

Le Marché a été notifié le 05 Août 2019 pour une durée initiale de sept (07) mois sous la référence N°029/AOR/MINEPAT/CISPM/2019 du 22 avril 2019 pour l'Accompagnement des producteurs de cacao afin d'améliorer la production, la transformation et la commercialisation du cacao dans les onze communes couvertes par le PADI-Dja. L'Adjudicataire ETS NAT ENGINEERING SOLUTIONS a accusé un retard de plus de sept (07) mois avant de démarrer les activités en Mars 2020. Suite à cela, un Avenant a été notifié rallongeant la prestation à seize (16) mois ; jusqu'en décembre 2020. Les réalisations en date sont les suivantes :

- les rapports d'études d'état des lieux et diagnostic du cacao du Dja ont été produits et revus ;
- 20 hectares de champs ont été préparés et 24.000 plants de bananiers-plantains ont été transplantés en champ ;
- les plants de cacaoyers, avocatiers et Inga ont été apprêtés dans les pépinières de la SODECAO ;
- Une **task-force** (Experts de l'IRAD, du PAD-Cacao, de la SODECAO, Consultants au PADI-Dja) a été mise sur pied pour faciliter le volet « Etudes » ;
- des sous-modèles constitutifs du modèle d'accompagnement des producteurs de cacao à Messamena et à Meyomessi ont été développés conjointement.

– Développement d'une économie rurale adossée à la cacao-culture II

Le 02 octobre 2020, le Marché de gré à gré a été signé et le 06 octobre 2020, il a été attribué à la SODECAO. Les activités consistent à mettre en place des champs-écoles et à former les bénéficiaires aux meilleures pratiques de production du cacao du Dja et de pré-transformation. Les activités réalisées en 2020 sont ci-après décrites :

- plusieurs rencontres avec l'équipe de la SODECAO pour la compréhension de l'intervention ont été tenues ;
- un canevas de rapport trimestriel d'avancement des activités a été élaboré et transmis ;
- les plants de cacaoyers pour les champs-écoles ont déjà disponibles sur les sites de la SODECAO à l'Est et au Sud ;
- le marquage des arbres pour permettre un abattage sélectif des arbres a été effectué.
- les travaux d'abattage ont démarré sur un site du projet.

Pour ce qui est **des projets à caractère d'élevage** :

– Développement de l'apiculture dans la zone du PADI-Dja

Le Marché a été signé le 25 septembre 2019 pour une durée initiale de quatre (04) mois sous la référence N°000064/M/MINEPAT/CISPM/2019 du 25 septembre 2019 pour l'Accompagnement des apiculteurs dans les communes de Ngoyla, Lomié, Somalomo, Bengbis et Mintom dans le cadre de la mise en œuvre du PADI-Dja. L'Adjudicataire du marché est le GIC LES AMIS DES ABEILLES. Par ailleurs, un Avenant a été produit le 22 mars 2020 avec prorogation de délai et sans incidence financière. Le Marché est clos à ce jour et les principales réalisations de 2020 sont ci-après détaillées :

- 158 apiculteurs et 05 référents formés dans les cinq (05) communes, bien au-delà du cahier des charges qui prévoyait la formation de 60 apiculteurs ;
- 10 unités de confection des tenues apicoles (05) et de fabrication des ruches (05) installées ;
- 05 extracteurs, 60 enfumoirs et 05 refractomètres réceptionnés, bien au-delà du cahier des charges qui ne prévoyait pas la remise des enfumoirs ;
- 60 tenues apicoles fournies et 60 ruches modernes avec hausse confectionnées et remises ;
- Des supports de cours remis aux producteurs.

– Mise en place d'une porcherie naisseur-engraisseur à Djoum

Le projet de mise en place d'une porcherie moderne naisseur-engraisseur à Djoum a reçu un financement du BIP/MINEPAT de l'exercice 2019 d'un montant de 150 000 000Fcf. En décembre 2019, le DAO était en cours d'élaboration. L'adjudicataire du Marché a été sélectionné du nom de FUTUREX et le dossier est au MINEPAT pour l'obtention des visas.

Le tableau ci-dessous récapitule l'état d'avancement des activités financées au cours des exercices antérieurs, et menées au courant de l'année 2020. Certaines activités à l'instar de l'élaboration d'une stratégie de développement des Grands Ruminants dans la boucle minière du Dja n'ont pas été introduites dans ce tableau car elles n'ont pas fait l'objet d'une passation des Marchés.

Tableau 9: Récapitulatif de l'état d'avancement des activités de la Composante DRC inscrites dans les budgets antérieurs à l'exercice 2020

Action		Activités		Montant en FCFA	Résultats attendus	Indicateur	Etat d'avancement (%)			Niveau de mise en œuvre	Echéancier	Observation
N°	Libellé	N°	Libellé				Exécution procédure	Exécution physique	Exécution financière			
1 Développement d'une économie rural adossée à la cacao-culture												
		1.2	Accompagnement des producteurs de cacao afin d'améliorer la production, la transformation locale et la commercialisation du cacao phase I (Exercice 2018)	203 977 000	Rapport d'études diagnostic validé, Business plan validé, Cacaoculteurs formés et appuyés, Expérimentations de 20 ha de cacaoyers	Business plan Nombre d'ha expérimentés Nombre de cacaoculteurs formés Rapports PV de réception	100%	52%	0%	Draft de rapport produit et revus 20ha de pifs bananier-plantain mis en place Plants de cacaoyers et les arbres d'ombrage avocats et Inga	Décembre 2020	Marché notifié le 09 août 2019 à ETS NAT ENGINEERING SOLUTIONS
		1.3	Accompagnement des organisations des organisateurs paysannes cacaoculteurs à l'exécution de leurs microprojets par la création des champs écoles phase II (Exercice 2019)	146 182 000	20ha de champs-écoles Coopérateurs formés en techniques culturales Travaux effectués pour ouverture des parcelle	Nombre d'ha cultivés Nombre de coopérateurs formés et appuyés Rapports PV de réception	100%	20%	0%	Marquage des arbres Début des travaux d'abattage Plants de cacaoyers, avocats et Inga en pépinière dans les sites de SODECAO à l'Est et au Sud	Décembre 2021	Marché notifié le 02 octobre 2020 à la SODECAO, rapports d'établissement et trimestriel (1 ^{ier}) attendu
2 Développement de l'élevage et de la pisciculture dans la zone du PADI-Dja												
		2.2	Accompagnement des apiculteurs dans certaines communes du PADI-Dja, NGOYILA, LOMIE, SOMALOMO, BENG BIS et MINTOM Phase I (Exercice 2019)	68 402 000	60 apiculteurs, 4 référents formés, 60 tenues et 60 ruches distribuées, 5 unités mise en place, 5 extracteurs et 5 refractomètres acquis	Rapports PV de réception	100%	100%	100%	Marché clôturé	Juillet 2020	Le besoin d'organiser les apiculteurs en coopérative a justifié la seconde phase du projet
		2.3	Accompagnement des organisations paysannes à l'exécution de leurs microprojets d'élevage de porc-Construction et équipement d'une porcherie moderne à DJOUM (Exercice 2019)	100 000 000	Bâtiments de 90 loges construits et équipés, capacités renforcées, intrants fournis, porcherie opérationnelle ; 90 géniteurs introduits	Rapports PV de réception	100%	0%	0%	Marché attribué à FUTUREX GROUP	RAS	Dossiers transmis au MINEPAT pour Visas

a) Activités réalisées au cours de l'exercice 2020

L'allocation accordée par le MINEPAT à la composante Développement des Infrastructures socio-économiques pour l'exercice 2020 était de **neuf cent soixante millions (960 000 000) FCFA** pour la réalisation des travaux ci-après :

Sous-Programme routier N°2 : Réhabilitation des tronçons routiers MEYOMESSI –OVENG-66 km (Région du SUD) et MESSOK-ZOULABOT-45km (Région de l'EST) :

- **Etat de mise en œuvre** - *Marché attribué et notifié, OS de démarrage notifié, travaux de recadrage en cours*

Aménagement d'un site d'écotourisme à la station d'observation hydrologique de « BI » par Mintom sur les berges du fleuve Dja.

- **Etat de mise en œuvre**- *Contractualisation en cours.*

Construction de neuf (09) forages d'alimentation en eau potable par pompage solaire dans neuf localités de 8 communes du PADI- Dja

- **Etat de mise en œuvre** – *Marchés attribués, projets de marchés en attente des visas budgétaire au MINEPAT(DPIP).*

Les tableaux 10 et 11 présentent respectivement l'état d'exécution de l'allocation de 2020 et, le récapitulatif de l'état d'avancement des activités de la Composante DISE au titre du même exercice.

Tableau 10: Etat d'exécution des dépenses au titre de l'exercice 2020

N°	Objet du Marché	Montant (FCFA)	EXECUTION		
			Procédures	Physique	Financière
1	Sous-programme routier N°2 : Réhabilitation des tronçons routiers Meyomessi-Oveng (66 km) et Messok-Zoulabot (65km)	647 000 000	100%	0%	0%
2	Aménagement des sites écotouristiques sur les rives du fleuve Dja (BI par MINTOM et ALAT MAKAYE)	125 000 000	100%	0%	0%
3	Construction de neuf (09) forages équipés de pompes solaires dans neuf (09) localités de 08 Communes du PADI-Dja	188 000 000	100%	0%	0%
TOTAL		960 000 000	100%	0%	0%

Tableau 11: Récapitulatif de l'état d'avancement des activités de la Composante DISE au titre de l'exercice 2020

Action		Activités		Montant en FCfa	Résultats attendus	Indicateur	Etat d'avancement (%)			Niveau de mise en œuvre	Echéancier	Observation
N°	Libellé	N°	Libellé				Exécution procédures	Exécution physique	Exécution financière			
1	Sous-Programme N°2 : Réhabilitation et Entretien des routes de terre											
	1.2		Travaux de réhabilitation et d'entretien des tronçons de routes MESSOK-ZOULABOT II et MEYOMESSI-OVENG dans les Régions de l'Est et du Sud.	594 999 771	Routes réhabilitées	Nombre de km réhabilités	100%	0%	0%	Ordre de service de démarrage notifié à l'entreprise, travaux en cours de démarrage	2020-2021	
	1.3		Tavaux de suivi et contrôle des travaux de réhabilitation et d'entretien des tronçons de routes MESSOK-ZOULABOT II et MEYOMESSI-OVENG dans le cadre de la mise en œuvre du PADI-Dja.	51 933 375	Routes réhabilitées	Nombre de km réhabilités	100%	0%	0%	Ordre de service de démarrage notifié à l'entreprise, en attente du démarrage des travaux	2020-2021	
2	Réalisation des forages d'alimentation en eau potable dans certaines localités des 11 Communes du Programme											
	2.1		Projet de construction de 09 forages à pompes solaires dans la zone du PADI-Dja	188 000 000	Forages construits	Nombre de forages construits	100%	0%	0%	Marché attribué et transmis à la DPIP (MINEPAT) pour visa budgétaire	2020-2021	
3	Projet d'aménagement des sites écotouristiques dans la zone du PADI-Dja phase 1											
	3.1		Construction des éco lodges de à Bi'i	125 000 000	Eco lodges construites	Nombre d'éco lodges construites	90%	0%	0%	Marché attribué et transmis à la DPIP (MINEPAT) pour visa budgétaire	2020-2021	

b) Activités réalisées inscrites dans les budgets antérieurs à l'exercice 2020

Ces activités concernent les projets en cours d'exécution, qui ont été financés les années antérieures à 2020. Ils sont de deux catégories :

- Les projets structurants qui nécessitent des grandes études de faisabilité en vue de la recherche des financements pour leur réalisation physique ;
- Les projets d'infrastructures de base avec impacts directs sur les populations.

➤ Projets structurants

- Les études diagnostiques et l'élaboration des documents de planification urbaines dans les 11 communes du Programme.

- **Niveau de mise en œuvre :**

Les Plans d'Occupation de Sols (POS) sont élaborés et disponibles pour 4 communes (Meyomessi, Meyomessala, Messamena et Lomié) ;

Les études Diagnostic du POS sont en cours dans les Communes de Djoum et Bengbis ;

- Les études Techniques, économiques et financières en vue de la construction de 1177 km de routes dans la zone du Programme.

- **Niveau de mise en œuvre :**

Sur les 13 tronçons de routes constituant les 1177km, 5 tronçons soit un linéaire de 489 km sont au niveau d'études APD, tandis que les autres 688 km sont au niveau d'études APS.

- Les études diagnostiques en vue de développer une filière économique de mise en valeur des matériaux dans le BTP, ainsi que la mise en place dans 4 communes pilotes (Bengbis, Meyomessi, Lomié, Somalomo), des unités de production des briques de terre comprimée .

- **Niveau de mise en œuvre :**

Rapport de l'étude attendu de la MIPROMALO qui accuse un grand retard dans la mise en œuvre de la convention MINEPAT/MIPROMALO relative à ce projet.

- Elaboration de la cartographie de base de la zone du Programme et la mise en place au PADI-Dja d'un Système d'Information Géographique (SIG) en vue de la planification, la programmation et la gestion des investissements dans la zone du Programme.

- **Niveau de mise en œuvre - projet réalisé à 100%**

➤ Projets d'Infrastructures de base à impacts directs sur les populations

- Sous-Programme routier N°2

- (Réhabilitation/entretien des routes en terre) : Réhabilitation (ouverture sur un linéaire de 70 km) de la route en terre Lomié – Mintom (Fleuve Dja),

- **Niveau de mise en œuvre – 64 km de route ouverte et praticable**

- Réhabilitation de la route Mindourou (Ampel) – Messamena sur un linéaire de 105 km dont 50 km de réouverture,

- **Niveau de mise en œuvre**

Marché attribué et notifié, OS de démarrage notifié, *travaux de recadrage en cours ;*

- Réhabilitation de la route Somalomo- Bengbis,

- **Niveau de mise en œuvre :**

Marché attribué et notifié, OS de démarrage notifié, travaux de recadrage en cours ;

- Exécution de 33 forages d'alimentation en eau potable dans 33 localités des 11 Communes du PADI-Dja,

- **Niveau de mise en œuvre :**

21 forages réalisés dont 18 équipés de pompes manuelles servant déjà les populations bénéficiaires ;

- Réhabilitation, l'équipement et la sécurisation du Centre Communautaire Multi média de Lomié.

- **Niveau de mise en œuvre : en moyenne 96% réalisé**

- Construction des centres de Santé intégrés (CSI) de Nsimalen par Bengbis et d'Alat Makai par Lomié

- **Niveau de mise en œuvre :**

Marchés attribués et notifiés, OS de démarrage notifiés, terrassement et installation du chantier par l'entreprise SOSOJO à Alat Makai,

Retard accusé par les ETS RESILIENCE pour le site de Nsimalen ; OS valant mise en demeure notifié à l'entreprise.

La tableau 12 ci-après reprend le récapitulatif de l'état d'avancement des activités de la Composante DISE inscrites dans les budgets antérieurs à l'exercice 2020.

Tableau 12: Récapitulatif de l'état d'avancement des activités de la Composante DISE inscrites dans les budgets antérieurs à l'exercice 2020

Action		Activités		Montant en FCfa	Résultats attendus	Indicateur	Etat d'avancement (%)			Niveau de mise en œuvre	Echéancier	Observation
N°	Libellé	N°	Libellé				Exécution procédures	Exécution physique	Exécution financière			
1	Sous-Programme N°2 : Réhabilitation et Entretien des routes de terre											
		1.1	Travaux de réhabilitation et d'entretien des tronçons de routes AMPEL-CAMPEMENT LOUBOH-ECHOU-CHEFFERIE MADJHUI1-MESSAMENA, SOMALOMO-ALOUMA-BENGBIS, TESSANG (N21)-KOUAH dans les Régions de l'Est et du Sud.	919 998 248	Routes réhabilitées	Nombre de km réhabilités	100%	0%	0%	Ordre de service de démarrage notifié à l'entreprise, travaux en cours de démarrage	2020-2021	
		1.2	Contrôle et suivi des tronçons de routes AMPEL-CAMPEMENT LOUBOH-ECHOU-CHEFFERIE MADJHUI1-MESSAMENA, SOMALOMO-ALOUMA-BENGBIS, TESSANG (N21)-KOUAH dans les Régions de l'Est et du Sud.	79 999 101	Routes réhabilitées	Nombre de km réhabilités	100%	0%	0%	Ordre de service de démarrage notifié à l'entreprise, en attente du démarrage des travaux	2020-2021	
		1.3	Travaux de Réhabilitation de la route Lomié-Mintom phase 1 (Lomié-Fleuve DJA)	423 215 293	Routes réhabilitées	Nombre de km réhabilités	100%	80%	0%	Travaux en cours, la route est ouverte et praticable sur environ 64 km	2018	
		1.4	Maitrise d'œuvre les travaux de Réhabilitation de la route Lomié-Mintom phase 1 (Lomié-Fleuve DJA)	41 618 250	Routes réhabilitées	Nombre de km réhabilités	100%	80%	40%	Prestations en cours	2018	
2	Construction/Réhabilitation et équipement des Formations sanitaires dans la Zone du PADI-Dja											
		2.1	Travaux de construction du Centre de Santé Intégré de Nsimalen par Bengbis dans la Région du Sud	172 925 583	Centre de santé construit	Nombre de bâtiments construits	100%	0%	0%	Les travaux tardent à démarrer	2020-2021	
		2.2	Suivi et contrôle des travaux de construction du Centre de Santé Intégré de Nsimalen par Bengbis dans la Région du Sud	20 000 000	Centre de santé construit selon les exigences et dans les délais	Délais	90%	0%	0%	Marché attribué et transmis à la DPIP (MINEPAT) pour visa budgétaire ; toutefois, un ordre de service de mobilisation par anticipation a été notifié au BET pour le suivi et le contrôle des travaux avant la finalisation de la procédure de contractualisation	2019	
		2.3	Travaux de construction du Centre de Santé Intégré d'Alat-Makay par Lomié dans la Région de l'Est	179 980 507	Centre de santé construit	Nombre de bâtiments construits	100%	10%	20%	Travaux en cours	2019	

Action		Activités		Montant en FCfa	Résultats attendus	Indicateur	Etat d'avancement (%)			Niveau de mise en œuvre	Echéancier	Observation
N°	Libellé	N°	Libellé				Exécution procédures	Exécution physique	Exécution financière			
		2.4	Suivi et contrôle des travaux de construction du Centre de Santé Intégré d'Alat-Makay par Lomié dans la Région de l'Est	20 000 000	Centre de santé construit selon les exigences et dans les délais	Délais	90%	0%	0%	Marché attribué et transmis à la DPIP (MINEPAT) pour visa budgétaire ; toutefois, un ordre de service de mobilisation par anticipation a été notifié au BET pour le suivi et le contrôle des travaux avant la finalisation de la procédure de contractualisation	201	
3 Réhabilitation et équipement des édifices de communication												
		3.1	Réhabilitation et l'équipement du télé-centre et de la maison communautaires de Lomié dans le cadre du PADI-DJA	57 908 176	Télé centre équipé et réhabilité	Pv de réception	100%	90%	0%	Travaux en cours d'achèvement en attente de la levée des réserves émises lors de la réception technique	2018	
		3.2	Construction d'une clôture au télé centre communautaire de Lomié	57 319 051	Clôture disponible	Pv de réception	90%	98%	0%	Travaux en cours d'achèvement en attente de la levée des réserves émises lors de la réception technique	2018	
4 Réalisation des forages d'alimentation en eau potable dans certaines localités des 11 Communes du Programme												
		4.1	Travaux de construction de douze (12) forages dans les communes de Meyomessala, Meyomessi, Djoum et Mintom	112 905 900	Forages disponibles	Nombre de forages construits	100%	20%	0%	Les opérations de foration sont achevées	2018	
		4.2	Construction de neuf (09) forages dans les communes de Messamena, Somalomo et Bengbis.	84 979 935	Forages disponibles	Nombre de forages construits	80%	83%	0%	Travaux en cours d'achèvement	2018	
		4.3	Construction de douze (12) forages dans les communes de Ngoyla, Lomié, Messok et Mindourou	112 905 900	Forages disponibles	Nombre de forages construits	90%	88%	0%	Travaux en cours d'achèvement	2018	
		4.4	Maitrise d'œuvre les travaux de construction des forages dans le cadre du PADI-Dja	29 999 503	Forages disponibles	PV de réception	80%	50%	0%	Suivi des prestations en cours	2018	
5 Elaboration d'une cartographie de base des 11 communes du PADI-Dja et mise en place d'un Système d'Information Géographique à l'UOGP												
		5.1	Elaboration des supports de cartographie dans le cadre du déploiement du PADI-DJA	200 000 000	Support de cartographie disponibles	PV de réception	100%	100%	100%	Travaux achevés	2018	

Action		Activités		Montant en FCfa	Résultats attendus	Indicateur	Etat d'avancement (%)			Niveau de mise en œuvre	Echéancier	Observation
N°	Libellé	N°	Libellé				Exécution procédures	Exécution physique	Exécution financière			
6 Elaboration des documents de Planification urbaine et études Techniques d'aménagement des équipements prioritaires dans les 11 communes du Programme												
	6.1		Elaboration des documents de planification urbaine et la réalisation d'études techniques d'aménagement des communes de Djoum et Bengbis (lot 01) et de Ngoyla et de Messok (Lot 02) dans le cadre du (PADI-DJA)	1 119 757 467	POS +PS+RGT+P AEP disponibles	Nbre de documents de PL validés	100%	20%	20%	POS en cours d'élaboration	2018	
	6.2		Elaboration des documents de planification urbaine et la réalisation d'études techniques d'aménagement des communes de MESSOK ET NGOYLA (LOT 2) DANS LE CADRE DU PADI-DJA	1 063 564 992	POS +PS+RGT+P AEP disponibles	Nbre de documents de PL validés	90%	0%	0%	Le recours gracieux de BET GEFA a subi un revers avec l'aboutissement du recours introduit par SCET TUNISIE au niveau du PM. Du coup la procédure d'obtention du visa budgétaire pour ce marché est en suspendue	2018	
	6.3		Elaboration des documents de planification urbaine et la réalisation d'études techniques d'aménagement des communes de Messamena et Lomie (lot 01) et de Meyomessi et Meyomessala (Lot 02) dans le cadre du (PADI-DJA)	919 952 677	POS +PS+RGT+P AEP disponibles	Nbre de documents de PL validés	100%	40%	40%	POS validé	2016	
	6.4		Elaboration des documents de planification urbaine et la réalisation d'études techniques d'aménagement des communes de Messamena et Lomié (lot 01) et de Meyomessi et Meyomessala (Lot 02) dans le cadre du (PADI-DJA)	1 095 847 875	POS +PS+RGT+P AEP disponibles	Nbre de documents de PL validés	100%	40%	40%	POS validé	2016	
7 Sous-Programme routier N°1 : Construction de 1177 km de routes												
	7.1		Etudes techniques en vue de la construction de certains tronçons de routes dans le cadre du PADI-DJA, dans les régions du Centre, de l'Est et du Sud. Lot 01: Abong-Mbang (Inter N10)-Lomié et Mindourou (Inter P6)-Messamena (Inter P7)	1 069 917 002	Etude produite	Rapport	100%	50%	40%	APS validé	2016	
	7.2		Etudes techniques en vue de la construction de certains tronçons de routes dans le cadre du PADI-DJA, dans les régions du Centre, de l'Est et du Sud. Lot 2 : Lomié-Ngoila-Mbalam (Inter N9) et Messok-Zoulabot 2 (Inter P6)	1 043 516 205	Etude produite	Rapport	100%	22%	20%	APS validé	2016	

Action		Activités		Montant en FCfa	Résultats attendus	Indicateur	Etat d'avancement (%)			Niveau de mise en œuvre	Echéancier	Observation
N°	Libellé	N°	Libellé				Exécution procédures	Exécution physique	Exécution financière			
		7.3	Etudes techniques en vue de la construction de certains tronçons de routes dans le cadre du PADI-DJA, dans les régions du Centre, de l'Est et du Sud. Lot 3 : Echiembor (Inter P6)-Kongo-Zoulabot 1-Lamadoum-Yokadouma et Zoulabot 1-Messok	1 022 254 691	Etude produite	Rapport	100%	55%	40%	APS validé	2016	
		7.4	Etudes Techniques en vue de la construction de certains tronçons de routes dans le cadre du PADI-DJA, dans les régions du Centre, de l'Est et du Sud. Lot 04 : Lomié (Inter P6)-Mintom (Inter N9) et Djoum (Inter N9)-Yen-Onon-(Inter N17)	876 781 807	Etude produite	Rapport	100%	15%	20%	APS validé	2016	
		7.5	Etudes techniques en vue de la construction de certains tronçons de routes dans le cadre du PADI-DJA, dans les régions du Centre, de l'Est et du Sud. Lot 5 : Messamena-Somalomo-Bengbis, Bengbis-Ekong et Ekong-Sangmélina (Inter N9)	1 173 556 579	Etude produite	Rapport	100%	40%	50%	APS validé	2016	
		7.6	Etudes techniques en vue de la construction de certains tronçons de routes dans le cadre du PADI-DJA, dans les régions du Centre, de l'Est et du Sud. Lot 6 : Wouma (Inter P33) - Abem-Koundessong - Maba (Inter P7) et Abem (Inter P22)-Ngolé-Tessang (Inter P7)	823 112 205	Etude produite	Rapport	100%	45%	50%	APS validé	2016	

3.2.1.3. Composante Coopération et Appui Institutionnel (CCAI)

Les activités financées pour l'exercice 2020 pour cette composante étaient au nombre de quatre (04) réparties comme suit :

– **la poursuite de l'appropriation et la mise en œuvre du Document de Stratégie et d'Appui conseil aux CTD (DSAC) à travers :**

- l'organisation des ateliers locaux d'appropriation des projets dans les communes du PADI-Dja

Cette activité a pour but de sensibiliser, d'informer et d'impliquer davantage les communes et les populations bénéficiaires dans le cycle de vie des projets mis en œuvre par le Programme, et à renforcer les capacités du personnel communal. Aussi, il est question d'amener les exécutifs communaux à avoir une meilleure connaissance des projets mis en œuvre par le PADI-Dja afin de faciliter leurs appropriations.

- l'accompagnement dans la mobilisation des ressources financières au travers de l'appui en ordinateurs complets, l'installation et de renforcement des capacités sur le logiciel SIM_ba et le pack office dans les communes de Messamena et de Meyomessi.

L'activité consiste à la modernisation des procédures d'exécution du budget et au recouvrement des recettes fiscales dans les deux (02) communes ciblées. Ladite activité va contribuer à améliorer l'informatisation de la gestion ; de sécuriser les données sensibles des communes ; et de renforcer les capacités des Ressources Humaines dans lesdites communes.

– **l'accompagnement et la promotion des populations socialement vulnérables dans le cadre du MoU signé entre le MINEPAT et le MINAS.**

Après la collecte des données en vue de l'élaboration du diagnostic social dans les communes du PADI-Dja, un atelier de relecture et de validation du Plan d'Accompagnement Social et Economique des populations riveraines impactées par le Programme (PASEC) pour la période 2020/2022 a été compilé par toutes les parties prenantes. Cette activité consiste à réduire les externalités négatives qui peuvent impacter les Populations Socialement Vulnérables (PSV) dans la zone de couverture du PADI-Dja.

Un atelier de renforcement des capacités sur l'accompagnement à l'autonomisation des PSV ainsi qu'à l'élaboration du rapport d'activité et de la revue est organisé respectivement à Djoum et à Mbankomo au courant du mois de février 2021.

– **la mise en place et animation des plateformes collaboratives entre les communes, les PTF et les autres acteurs avec l'UOGP**

Cette action découle des recommandations issues de l'atelier de repositionnement du PADI-Dja qui s'est tenu à Meyomessala. Il était question d'arrimer le Programme à l'évolution institutionnelle, matérialisée par la loi n°2019/024 du 24/12/2019 portant Code Général des Collectivités Territoriales Décentralisées. A la suite de cet atelier, un Groupe de Travail ministériel a été mis en place en vue de la structuration de trois (03) plateformes (Intercommunale, Multi-acteurs et Partenaires Techniques et Financiers). Trois études de faisabilité ont été réalisées en vue de la mise en place des plateformes notamment une plateforme Intercommunale, une plateforme Multi-acteurs et une plateforme Partenaires Techniques et Financiers (PTF).

– **l'accompagnement à la mise en place des Caisses Villageoises d'Epargne et de Crédit et de mutuelle de santé (CVEC) au sein des Communes du PADI-Dja.**

La première phase de cette activité consiste à mener une étude de faisabilité qui va définir les modalités opérationnelles de la mise en œuvre d'une offre de micro finance rurale autogérée destinée aux membres des sociétés coopératives organisées en filières au sein des 11 communes.

La deuxième phase quant à elle concerne l'accompagnement de trois (03) communes pilotes préalablement choisies pendant la première phase. Il s'agit des communes de Djoum, de Lomié et de Mintom. Il s'agira pendant cette phase de susciter l'adhésion à travers la mobilisation et la sensibilisation des différentes parties prenantes (OP en filière, leaders communautaires et associatifs, etc sur les avantages comparatifs des CVEC et mutuelles de santé dans le processus de développement local; de proposer les textes de création et de fonctionnement des CVEC ; de concevoir et produire les différents documents statutaires (Statuts, RI, manuel de procédures) et les outils de gestion des CVEC et mutuelles de santé; de renforcer les capacités des sociétés coopératives organisées sur le fonctionnement des CVEC et mutuelles de santé; d'accompagner la tenue des ateliers de mise en place des CVEC ; de formaliser la mise en place les CVEC et mutuelles de santé ; organiser trois (03) missions de supervision formatives au sein de chaque CVEC pour faciliter le transfert des compétences de gestion.

Le tableau 13 présente l'état d'exécution des projets de l'allocation 2020 pour la CCAI.

Tableau 13: Etat d'exécution des projets de l'exercice 2020

N°	Objet du Marché	Montant (FCFA)	EXECUTION		
			Procédures	Physique	Financière
1	<i>Appropriation du Document de stratégie et d'Appui Conseil aux CTD et les acquis du programme par les bénéficiaires</i>	100 000 000	100%	100%	100%
2	<i>Mise en œuvre du MoU signé par le MINEPAT et le MINAS</i>	25 000 000	100%	100%	100%
3	<i>Mise en place et animation des plateformes d'acteurs</i>	20 000 000	100%	100%	100%
4	<i>Promotion des coopératives et des caisses communautaires d'autogestion</i>	10 000 000	100%	100%	100%
TOTAL		155 000 000	100%	100%	100%

En plus des activités ci-dessus, la CCAI a également mis en œuvre les deux (02) activités ci-après dont le coût était nul. Il s'agit de :

- a) La maturation de certains projets

La recherche de financements additionnels est tributaire à l'existence d'une banque de projets matures. Pour ce faire, un atelier visant à renforcer les compétences du personnel du PADI-Dja sur la chaîne de maturation des projets et les procédures de recherche des ressources extérieures a été organisé à cet effet à Mbalmayo. A l'issue de cet atelier, un Groupe de Travail a été mis en place par le MINEPAT pour faciliter la maturation des projets du PADI-Dja. Il se réunit régulièrement à l'initiative du Chef de la Cellule de maturation des projets au MINEPAT.

- b) La mise en œuvre de la convention avec WWF

Les autres activités ont principalement porté sur le suivi de la mise en œuvre de la convention MINEPAT– WWF. Dans le cadre du suivi de la mise en œuvre cette activité, plusieurs séances de travail ont été organisées avec les responsables du WWF. Il ressort de cette activité que le PADI-Dja a été retenu comme l'un des agences de mise en œuvre du GEF-7 en 2021 dans le cadre du projet développement de la cacaoculture.

La tableau 14 présente le récapitulatif de l'état d'avancement des activités de la CCAI au titre de l'exercice 2020.

Tableau 14: Récapitulatif de l'état d'avancement des activités de la Cellule de Coopération et Appui Institutionnel au titre de l'exercice 2020

Action		Activités		Montant en FCFA	Résultats attendus	Indicateur	Etat d'avancement (%)			Niveau de mise en œuvre	Echéancier	Observation
N°	Libellé	N°	Libellé				Exécution procédure	Exécution physique	Exécution financière			
1 Mettre en œuvre du Document de stratégie et d'Appui conseil aux CTD												
		1.1	Organisation des ateliers locaux d'appropriation des projets du PADI-Dja	10 000 000	Atelier réalisés les acteurs locaux s'approprient du DSAC	Nombre de personnes formés Rapports	100%	100%	100%	11 ateliers locaux ont été organisés et au moins 330 participants ont été formés	2020	
		1.2	Organisation des ateliers de renforcement des capacités dans les communes de Messamena et de Meyomessi dans la mobilisation des ressources financières par l'utilisation du logiciel SIM_BA	10 000 000	Ateliers réalisés Appui des communes	Nombre de personnes formées Rapports	100%	100%	100%	Au total 10 personnels des services financiers et du secrétariat des deux communes ont été formés. Mise à disposition de deux ordinateurs complet. Le rapport définitif d'activités a été validé et	2020	
2 Mise en œuvre du MoU signé par le MINEPAT et le MINAS												
		2.1	Elaboration du document d'accompagnement social et économique des populations (PASEC) riveraines impactées par le PADI-Dja	10 000 000	Rapport diagnostic validé	Rapport	100%	100%	100%	Rapport diagnostic validé	2020	
		2.2	Organisation d'un atelier de relecture et de validation du PASEC	20 000 000	Atelier réalisé et PASEC validé	PASEC	100%	100%	100%	Document PASEC relu et validé au cours d'un atelier organisé à Kribi	2020	
		2.3	Organisation d'un atelier de renforcement à l'autonomisation des personnes socialement vulnérables à Djoum	10 000 000	Atelier réalisé 25 PSV renformés	Nombre de PSV formés	100%	100%	100%	Un atelier est organisé à Djoum, Thèmes de formation Conduite d'une AGR, Planification ? budget familial, conduite à la citoyenneté	2020	
		2.4	Organisation d'un atelier de consolidation du rapport annuel 2020 revue des activités à planifier pour 2021 à Mbankomo	15 000 000	Atelier réalisé Rapport annuel consolidé PTBA élaboré	Rapport PTBA	100%	100%	100%	Rapport annuel élaboré PTBA élaboré au cours d'un atelier organisé à MBANKOMO	2020	
3 Mise en place et animation des plateformes collaboratives entre le PADI-Dja et ses partenaires												
		3.1	Organisation d'un atelier de concertation et repositionnement stratégique du PADI-Dja sur la réflexion de la mise en place des plateformes collaboratives avec	20 000 000	Atelier réalisé 03 plateformes mise en place	Nombre de participants à l'atelier Rapport	100%	100%	100%	Un atelier de repositionnement stratégique du PADI-Dja a été organisé à MEYOMESSALA Un texte sur la mise en place a été signé par le MINEPAT	2020	

Action		Activités		Montant en FCFA	Résultats attendus	Indicateur	Etat d'avancement (%)			Niveau de mise en œuvre	Echéancier	Observation
N°	Libellé	N°	Libellé				Exécution procédure	Exécution physique	Exécution financière			
			l'UOGP (Communes, PTF et autres acteurs)									
		3.2	Réalisation d'une étude de faisabilité relative à la mise en place d'une plateforme intercommunal-UOGP	5 000 000	Etude réalisée	Rapport	100%	100%	100%	Le rapport d'étude présentant les textes juridiques, l'analyse des parties prenantes et la liste des acteurs a été amendé et validés par le Groupe de Travail ministériel y dédié	2020	
		3.3	Réalisation d'une étude de faisabilité relative à la mise en place d'une plateforme PADI-Dja- PTF	5 000 000	Etude réalisée	Rapport	100%	100%	100%	Le rapport d'étude présentant les textes juridiques, l'analyse des parties prenantes et la liste des acteurs ont été amendés et validés par le Groupe de Travail ministériel y dédié	2020	
		3.4	Réalisation d'une étude de faisabilité relative à la mise en place d'une plateforme PADI-Dja-multi acteurs	5 000 000	Etude réalisée	Rapport	100%	100%	100%	Le rapport d'étude présentant les textes juridiques, l'analyse des parties prenantes et la liste des acteurs ont été amendés et validés par le Groupe de Travail ministériel y dédié	2020	
		3.5	Fonctionnement du Groupe de travail en charge de la structuration des plateformes collaboratives du PADI-Dja	10 000 000	Plateformes structurées	Nombre de réunions tenues Compte rendus	100%	100%	100%	02 réunions tenues	2020	
4	Promotion des Caisses Villageoise d'Epargne et de Crédit (CVEC)											
		4.1	Réalisation d'une étude de faisabilité pour la mise en place des CVEC	5 000 000	Etude réalisée	Rapport	100%	100%	100%	Le rapport d'étude définitif a été validé et réceptionné en novembre 2020.	2020	
		4.2	Accompagnement des communes pilotes de Djoum, Lomié et Mintom pour la mise en œuvre des CVEC	5 000 000	Etude réalisée	Rapport	100%	100%	100%	Le rapport d'activités définitif a été validé et réceptionné en Janvier 2021	2020	
5	Fonctionnement du Groupe de travail en charge de la maturation des projets											
		5.1	Organisation d'un atelier de renforcement des capacités du personnel du PADI-Dja sur la chaîne de maturation des projets	10 000 000	Atelier réalisé et capacité des personnels renforcées	Nombre de personnel ayant pris part à l'atelier Rapport	100%	100%	100%	15 personnels du PADI-Dja ont pris part à un atelier organisé à Mbalmayo L'atelier était animé par deux experts du MINEPAT Les personnels ont maîtrisé le	2020	

Action		Activités		Montant en FCFA	Résultats attendus	Indicateur	Etat d'avancement (%)			Niveau de mise en œuvre	Echéancier	Observation
N°	Libellé	N°	Libellé				Exécution procédure	Exécution physique	Exécution financière			
												processus de maturation des projets sur le cycle de vie et le processus de recherche de financement
		5.2	Organisation des sessions du Groupe de Travail	10 000 000	Projets maturés	Nombre de session tenues	100%	100%	100%		2020	Une réunion du Groupe de Travail mis en place sur instruction du MINEPAT s'est tenue dans la salle de conférence du PADI-Dja les idées de projets à maturer ont été présentées par les responsables de composantes
6	Suivi de la mise en œuvre de la Convention avec WWF dans le cadre du GEF 7											
		6.1	Organisation des réunions préparatoires	5 000 000	GEF7 opérationnel	Nombre de réunions tenues	100%	100%	100%		2020	Comptes rendus des sessions disponibles

3.2.2. Unités d'appui

3.2.2.1. Management du PADI-Dja

Les activités financées en 2020 pour l'unité Management du PADI-Dja ont porté sur le pilotage et la communication. Le pilotage comprend la coordination, la gestion administrative, l'encadrement des stagiaires, le renforcement des capacités, le renforcement du patrimoine du PADI-Dja, la passation des Marchés et le suivi-évaluation.

Pour l'exercice 2020, une allocation de **sept cent cinq millions (705 000 000) FCFA** a été mobilisée. Le tableau 15 ci-après présente l'état d'exécution des dépenses au titre de l'exercice 2020.

Tableau 15 : Etat d'exécution des dépenses du Pilotage au titre de l'exercice 2020

N°	Volet	Montant (FCFA)	EXECUTION		
			Procédures	Physique	Financière
1	Pilotage du Programme	660 000 000	100%	100%	100%
2	Communication	45 000 000	100%	100%	100%
TOTAL		705 000 000	100%	100%	100%

a. La coordination

Elle a été effective au cours de l'année 2020, tant avec la tutelle qu'avec les autres composantes du Programme. En effet, le PADI-Dja a régulièrement participé aux réunions du dialogue de gestion du Programme 304, et, à tous les autres travaux et réunions organisés autour des questions de développement dans sa zone de couverture. En interne, la coordination a été effective à travers la tenue des réunions de suivi-évaluation, permettant de faire régulièrement le point sur l'état d'avancement des activités, de s'assurer du bon fonctionnement de chaque unité de gestion du Programme et de garantir une bonne cohésion entre elles.

b. La gestion administrative

Conformément au décret portant création du PADI-Dja, notamment à travers les dispositions de l'article 12, les effectifs du Programme sont de 20 personnes (Cf. tableau 17 de la page suivante).

Au regard du besoin récurrent formulé par les responsables de Composante sur le volume de travail sans cesse croissant, le Président du COS a procédé au recrutement de personnel réparti dans le tableau 16 ainsi qu'il suit :

Tableau 16 : Répartition du personnel recruté au PADI-Dja en 2020

N°	Poste à pourvoir	Compétences	Nombre
1	Assistant au Coordonnateur en charge du suivi-évaluation	Ingénieur en Sciences et Ingénierie de l'Environnement	1
2	Assistant au Chef du Département du Développement des Infrastructures Socioéconomiques	Ingénieur de Génie Civil	1
3	Assistant au Chef du Département du Développement Rural et Communautaire	Ingénieur de Génie Rural et Master en Gestion de l'Eau	1
4	Cadre à la Cellule de Coopération et d'Appui Institutionnel	Master 2 en Analyse et Evaluation des projets	1
5	Cadre à la Cellule de Communication, de Traduction et de relations publiques	Master 2 en Marketing international Informaticien	2
6	Cadre à la SAFC	Licence en Gestion	1
Total			7

Tableau 17 : Effectifs du PADI-Dja en décembre 2020

Unité Opérationnelle de Gestion et de Coordination				
Coordination du Programme				
N°	Poste de travail	Effectif	Nom et prénoms	Profil/Compétence
1	Coordonnateur	1	TALATALA Blondeau	Ingénieur agroéconomiste hors échelle
2	Assistante suivi-évaluation	1	BOUMA MOUSSI Madeleine Elodie	Ingénieur en Sciences et Ingénierie de l'Environnement
3	Cadre d'appui 1	1	MMETI Chantaline Enobi	Master Business Management
	Cadre d'appui 2	1	MOTOUOM FOIDING Rosine	Licence en Gestion
Sous-total Coordination		4		
Volets support à la Coordination du Programme				
Cellule de Communication, de Traduction et de relations Publiques CELCOM				
4	Chef de la cellule	1	BALLA AVA William	Master 2 en journalisme
5	Cadres d'appui 1	1	LEBA NAHBULLA Ivana	Master 2 en Marketing international
	Cadres d'appui 2	1	MEKONGO NKOE Carlos	Informaticien
Sous-total volets CELCOM		3		
Section administrative, financière et comptable SAFC				
6	Chef de la section	1	NOAH OLONGO Gérard Firmin	Master 2 en Comptabilité, contrôle et audit
7	Cadres d'appui	1	BAYIHA Nadine	Maitrise en droit
8	Chauffeurs, agents de liaison et d'entretien	5	MEBIA Thiéry, SIPO'O Armand, MVONDO MVONDO Arthur, IMBRAHIMA OUMAROU, EVINA Claude	
Sous-total volets SAFC		7		
Composantes opérationnelles du Programme				
Département des infrastructures socioéconomiques DISE				
9	Chef du département	1	KANA Modeste	Ingénieur des mines
10	Assistant	1	ABANDA MBASSI Dieudonné	Ingénieur de Génie Civil
Sous-total Composante DISE		2		
Département du développement rural et communautaire DDRC				
11	Chef du département	1	ZO'ONYABA Timoléon	Ingénieur agroéconomiste
12	Assistant	1	DJAKOU YOPO Rodrigue	Ingénieur de Génie Rural et Master en Gestion de l'Eau
Sous-total Composante DRC		2		
Cellule de la coopération et d'appui institutionnel CCAI				
13	Chef de la cellule	1	SALLET DONO Mathurin	Master 2 en analyse et évaluation des projets
14	Cadre d'appui	1	YOUBI FOGAING Ulrich	Master 2 en analyse et évaluation des projets
Sous-total Composante CCAI		2		
Total général		20		

c. *L'encadrement des stagiaires*

Le PADI-Dja a reçu 38 demandes de stage réparties comme suit :

- pour la Composante du Développement des Infrastructures Socioéconomiques, 12 stages ont été accordés. Les compétences des stagiaires couvraient aussi bien le génie civil que la statistique et la cartographie ;
- pour la Composante du Développement Rural et Communautaire, 2 stages ont été accordés, et les compétences portaient sur l'évaluation environnementale et aménagement du territoire ;
- pour la Composante Coopération et Appui institutionnel, 3 stages ont été accordés et les compétences des stagiaires couvraient le développement local et le marketing ;
- pour la Composante communication, traduction et relations publiques, 3 stages ont été accordés aux étudiants. Après le développement du centre de documentation, les étudiants de la vague 2020 se sont attelés à sa mise en fonctionnement ;
- pour la Composante Administrative, financière et Comptable, 18 stages ont été accordés dans des domaines de la comptabilité, du droit et du contrôle de gestion.

d. *Le renforcement des capacités du personnel et les ateliers*

Au lendemain de l'accord de principe de la Banque Africaine de Développement (BAD) pour l'accompagnement du PADI-Dja dans la mise en œuvre de ses projets, le Programme a organisé, avec l'accord du MINEPAT, un atelier de renforcement des capacités du personnel du PADI-Dja sur la chaîne de maturation des projets et les procédures de mobilisation des financements extérieurs. Cet atelier a été animé par les experts de la DGEPIP et de la DGCOOP du MINEPAT.

Plusieurs autres ateliers ont été organisés dont les détails sont présentés dans le tableau 18 ci-après.

Tableau 18 : Tableau des ateliers

N°	DATE	UNITE/ COMPOSANTE	OBJET DE L'ATELIER
1	Du 08 au 12 Juin 2020	DISE	Ateliers de lancement officiel des études d'élaboration des documents de planification urbaine et des études technique d'aménagement dans certaines communes dans le cadre du PADI-Dja phase 2 dans les communes de Bengbis et de Djoum
2	Du 01 au 05 Juillet 2020	DDRC	Atelier de Renforcement des capacités dans le cadre des études de planification urbaines dans les communes de Bengbis et de Djoum
3	Du 07 au 11 Juillet 2020	DISE	Ateliers locaux de validation des rapports justificatifs et règlement d'urbanisme des POS de LOMIE et de MESSAMENA
4	Du 13 au 18 Juillet 2020	CCAI	Atelier de relecture et de validation du plan d'accompagnement social et économique (PASEC) des populations riveraines impactées par le PADI-Dja
5	Du 09 au 13 Septembre 2020	DDRC	Etudes pour l'accompagnement des producteurs de CACAO à la production, la transformation et à la commercialisation / Stratégie de réception technique des extrants technique des extrants des études sur le cacao
6	Du 11 au 14 Octobre 2020	CCAI/SAFC	Atelier de concertation sur le repositionnement stratégique du PADI-Dja et sur la réflexion de la mise en place d'une plateforme intercommunale UOGP-II communes
7	Du 21 au 27 Octobre 2020	MINHDU	Atelier de restitution et de validation du rapport diagnostic de Lomié et des rapports des scénarii I d'aménagement des POS de Lomié et Messamena et suivi des travaux de réhabilitation de l'axe Lomié-Mintom

N°	DATE	UNITE/ COMPOSANTE	OBJET DE L'ATELIER
8	Du 17 au 21 Novembre 2020	CCAI/SAFC	Atelier de renforcement des capacités du personnel du PADI-Dja sur la chaîne de maturation des projets et les procédures de mobilisation des financements extérieurs
9	Du 11 au 12 Décembre 2020	CCTRP	Session de renforcement des capacités du personnel des radios de Lomié et de Meyomessala à la production d'émissions de qualité

e. *Le renforcement du patrimoine du PADI-Dja*

Le budget du Programme a permis l'acquisition :

- du mobilier de bureau ;
- des ordinateurs ;
- des imprimantes ;
- d'un véhicule.

Il a été aussi question de poursuivre la maintenance des différentes installations électriques et de plomberie dans la quasi-totalité des bureaux. Par ailleurs, avec le recrutement d'agent d'entretien et de maintenance des surfaces, la bonne tenue des espaces verts et la propreté du bâtiment ont été une préoccupation constante de la coordination du Programme.

Le tableau 19 ci-après est un récapitulatif du patrimoine du PADI-Dja au terme de l'année 2020.

Tableau 19 : Patrimoine du PADI-Dja

Désignation	Nature comptable	Quantité
Véhicules	Matériel roulant	2
Bureau en bois	Mobilier de bureau	21
Fauteuil directeur	Mobilier du bureau	28
Onduleur	Matériel informatique	13
Ordinateur complet	Matériel informatique	15
Table avec tiroirs (retour)	Matériel de bureau	26
Chaise de bureau visiteur	Mobilier de bureau	115
Broyeur	Matériel informatique	3
Climatiseur	Matériel de bureau	12
Imprimante	Matériel informatique	21
Ordinateur portable HP	Matériel informatique	10
Classeur	Mobilier de bureau	19
Copieur	Matériel informatique	5
Table de conférence en bois massif	Mobilier bureau	1
Salon SOFA 6 places	Mobilier de bureau	1
Téléviseur Super Général	Mobilier de bureau	3
Petite table de conférence	Mobilier de bureau	1
Scanner	Matériel informatique	3

f. *La situation de la passation des marchés*

Après le transfèrement de la maîtrise d'ouvrage des projets du Programme conformément à la Décision n°001441/D/MINEPAT/CAB du MINEPAT, l'équipe de coordination, avec le concours de la Commission Spéciale de Passation des Marchés, s'est attelée à l'application de ladite décision et à la passation des marchés inscrits dans le budget 2020.

Les tableaux 18, 19 et 20 présentent les situations en passation des Marchés respectivement pour les projets financés aux exercices 2018, 2019 et 2020.

Tableau 20 : Situation de la passation des marchés au titre de l'exercice 2018

N°	Marché	Montant FCFA	EXECUTION			Observations
			Exécution procédures	Exécution physique	Exécution financière	
Département du Développement Rural et Communautaire						
1	Marché n°0051/M/MINEPAT/CIPM/2019 du 21 aout 2019 pour la sélection d'un cabinet en vue de l'accompagnement des producteurs de cacao afin d'améliorer la production, la transformation locale et la commercialisation du cacao dans les onze communes couvertes par le PADI-Dja	203 977 125	100%	50%	0%	
2	Marché n°00064/M/MINEPAT/CIPM/2019 du 26 septembre 2019 pour la sélection d'un cabinet en vue de l'accompagnement des apiculteurs dans les communes de NGOYLA, LOMIE, SOMALOMO, BENGBIS ET MINTOM	68 402 217	100%	100%	100%	
Département du Développement des infrastructures socio-économiques						
3	Marché n°00026/M/MINEPAT/CIPM/2019 du 21 juin 2019 pour l'exécution des travaux de réhabilitation de la route LOMIE-MINTOM, Phase 1 (LOMIE-FLEUVE DJA) dans le cadre du PADI-Dja	423 215 293	100%	98%	0%	
4	Marché n°00035/M/MINEPAT/CIPM/2019 du 04 juillet 2019 en vue de la maîtrise d'œuvre des travaux de réhabilitation de la route LOMIE-MINTOM, Phase 1	41 618 250	100%	98%	0%	
5	Marché n°00030/M/MINEPAT/CIPM/2019 du 21 juillet 2019 pour la construction de 33 forages dans les onze communes du PADI-Dja	310 791 735	100%	63,7%	0%	
6	Marché n°0024/M/MINEPAT/CIPM/2019 du 18 juin 2019 pour l'exécution des travaux de construction d'une clôture au télé centre communautaire de LOMIE dans le cadre du PADI-Dja	57 319 051	100%	98%	0%	
Cellule de Coopération et d'Appui Institutionnel						
7	Lettre Commande n°00050/LC/MINEPAT/CNSPM/2018 du 7 mars 2018 pour l'accompagnement de trois Communes Pilotes couvertes par le PADI-Dja dans la mobilisation des ressources financières à travers l'utilisation du logiciel SIM_ba	13 300 000	100%	0%	0%	désistement
8	Lettre Commande n°00062/LC/MINEPAT/CIPM/2019 du 13 septembre 2019 pour la sélection d'un cabinet qui facilitera l'appropriation par les acteurs locaux des acquis des projets en cours de mise en œuvre par le PADI-Dja	32 793 750	100%	100%	100%	
Cellule de Communication, de Traduction et des Relations Publiques						
9	Lettre Commande n°00034/LC/MINEPAT/CIPM/2019 du 4 juillet 2019 en vue de l'élaboration et l'hébergement du site internet du Programme	18 841 500	100%	100%	100%	
10	Lettre Commande n°00038/LC/MINEPAT/CNSPM/2019 du 17 juillet 2019 en vue de l'acquisition et de l'installation d'un serveur de 150 To et du matériel informatique au PADI-Dja	18 000 000	100%	0%	0%	désistement

Tableau 21 : Situation de la passation des marchés au titre de l'exercice 2019

N°	Marché	Montant FCFA	EXECUTION		
			Exécution procédures	Exécution physique	Exécution financière
1	Développement de la cacao culture phase II	150 000 000	100%	20%	0%
2	Développement de l'élevage des porcs	100 000 000	90%	0%	0%
3	Sous-programme 2, entretien routier aux produits stabilisants, phase 2	1 000 000 000	100%	0%	0%
4	Construction de deux centres de santé intégrée dans la zone du PADI-Dja (Nsimalen par Bengbis et Alat Makaye par Lomié)	400 000 000	100%	10%	10%
5	Accompagnement des Communes dans la mobilisation des ressources à travers le logiciel SIM_ba	19 879 949	100%	100%	100%
6	Appropriation des acquis du Programme par les acteurs locaux	23 298 640	100%	100%	100%
7	Formation pour l'entrepreneuriat des jeunes, des femmes et autres couches vulnérables	23 698 300	100%	100%	100%
8	Formation des médiateurs sociaux	23 698 300	100%	100%	100%
9	Mise en place d'une plateforme des acteurs	13 050 000	100%	100%	100%
10	Appropriation du PASSEC	15 874 811	100%	100%	100%
11	Communication du Programme	55 000 000	100%	100%	100%

Tableau 22 : Situation de la passation des marchés au titre de l'exercice 2020

N°	Marché	Montant FCFA	EXECUTION		
			Exécution procédures	Exécution physique	Exécution financière
Département Rural et Communautaire					
1	Développement de la cacao culture phase III	200 000 000	85%	0%	0%
2	Développement de l'apiculture phase II	80 000 000	100%	0%	0%
Département des infrastructures socio-économiques					
3	Sous-programme 2, entretien routier aux produits stabilisants, phase 3	647 000 000	100%	0%	0%
4	Aménagement des sites éco touristiques	125 000 000	100%	0%	0%
5	Construction des forages	188 000 000	100%	0%	0%
Cellule de Coopération et d'Appui Institutionnel					
6	Mise en œuvre du DSAC	105 000 000	100%	60%	60%
7	Mise en œuvre du PASSEC	50 000 000	100%	0%	0%
Cellule de Communication, de Traduction et des Relations Publiques					
8	Communication du PADI-DJA	41 000 000	100%	100%	100%

g. Le suivi-évaluation

Une Assistante au Coordonnateur en charge du Suivi-Evaluation a été recrutée au sein du Programme. Son rôle principal étant de mettre en exécution le Manuel de Suivi-Evaluation du PADI-Dja validé par le MINEPAT le 02 juin 2019. Ce manuel présente pour chaque composante une matrice analytique de suivi-évaluation des activités et des extrants, un cadre des résultats et des indicateurs clés de performance. Au courant de l'année 2020, plusieurs activités de suivi-évaluation ont été réalisées comme décrit ci-après et dans le tableau 23 :

- **90** fiches de planification hebdomadaires d'activités produites par les Chefs de composantes à l'appréciation du Coordonnateur du Programme.
- **91** rapports d'état d'avancement hebdomadaires d'activités produits par chaque responsable de composante ;
- **31** rapports de réunions hebdomadaires d'activités présidées par l'Assistante en suivi-évaluation commis à cet effet ;

- **12** rapports mensuels du programme pour les mois de mars à novembre 2020 produits par l'Assistante en suivi-évaluation ;
- **03** réunions de coordination mensuelle des activités présidées par le Coordonnateur du Programme, précédées par une évaluation des performances de chaque responsable de composante ;
- **04** rapports trimestriel d'activités du Programme dont 03 par l'Assistante en Suivi-évaluation ;
- **02** rapports semestriels d'activités du Programme produits
- **01** rapport annuel d'activités produits par l'Assistante en suivi-évaluation

Tableau 23 : Principales activités de suivi-évaluation réalisées

N°	Activités	Résultats
1	Organisation des réunions hebdomadaires d'état d'avancement des activités	<ul style="list-style-type: none"> - 90 fiches de planification hebdomadaire d'activités produites par les Chefs de composantes à l'appréciation du Coordonnateur du Programme - 91 rapports d'état d'avancement des hebdomadaires d'activités produits par les Chefs de composantes - 31 rapports de réunions hebdomadaires d'activités
2	Organisation des réunions de Coordination mensuelle des activités	<ul style="list-style-type: none"> - 03 réunions organisées assorties des compte-rendu desdites réunions - 12 rapports mensuels d'activités du programme - 04 rapports trimestriel d'activités du Programme dont 03 par l'Assistante en Suivi-évaluation - 02 rapports semestriels d'activités du Programme produits - 01 rapport annuel d'activités produits par l'Assistante en suivi-évaluation
3	Evaluation des performances des Responsables de composantes	<ul style="list-style-type: none"> - 03 matrices d'évaluation des performances des responsables de composantes produites - Taux moyen d'appropriation du Manuel de suivi-évaluation par les Responsables de composante évalué à ce jour à 64 % - Un guide méthodologique de la gestion globale du système de suivi-évaluation a été produit avec en perspective l'organisation d'un atelier de renforcement des capacités des personnels sur la collecte, la saisie et le traitement des données de suivi-évaluation

Le récapitulatif de l'état d'avancement de l'ensemble des activités de l'unité Management du PADI-Dja au titre de l'exercice 2020 ont été synthétisées dans le tableau 24.

Tableau 24: Récapitulatif de l'état d'avancement des activités de l'unité Management du Programme au titre de l'exercice 2020

Action		Activités		Montant en FCFA	Résultats attendus	Indicateur	Etat d'avancement (%)			Niveau de mise en œuvre	Echéancier	Observation
N°	Libellé	N°	Libellé				Exécution procédures	Exécution physique	Exécution financière			
PILOTAGE DU PROGRAMME												
1	Gérer les ressources du Programme											
	1.1	Gestion des ressources financières	-	Les ressources sont gérées de manière efficiente	Ressources allouées disponibles	100%	100%	100%	Budget mobilisé pour le paiement des salaires, des missions, du fonctionnement de la CSPM, de l'organisation des COS etc.	Déc 2020		
	1.2	Gestion des ressources humaines	-	Le Programme dispose de toutes les compétences nécessaires	Nombre de personnels en poste et renforcés	100%	100%	100%	Les effectifs du Programme s'élèvent à 20 personnes aux compétences pluridisciplinaires	Déc 2020		
	1.3	Gestion des ressources matérielles	-	Tous les besoins matériels du Programme sont satisfaits	Nombre de matériels et équipements acquis	100%	100%	100%	Tous les besoins ont été satisfaits	Déc 2020		
2	Evaluer les performances du Programme											
	2.1	Organisation des réunions de suivi	-	Les rapports et comptes rendus sont produits	Nombre de réunions organisées	100%	100%	100%	Toutes les réunions hebdomadaires, mensuelles, trimestrielles, semestrielles et annuelles ont eu lieu	Déc 2020		
	2.2	Suivi de la production des extraits	-	Respect des exigences des cahiers de charges	Nombre de rapport de missions produits	100%	100%	100%	Les extraits produits par les composantes ont été suivis	Déc 2020		
	2.3	Vérification des indicateurs clés de performances	-	Efficacité, efficience et pertinence du Programme	Taux de réalisation des activités	100%	100%	100%	Un guide méthodologique de gestion des outils de sui-évaluation en cours de finalisation	Déc 2020		
3	Planifier les activités du programme											
	3.1	Elaboration des états de planification (CDMT, PTBA...)	-	Le Programme dispose d'une vision pour la mise en œuvre de ses activités	Nombre d'années planifiées	100%	100%	100%	Les documents de planification de 2021-2023 sont produits	Déc 2020		
	3.2	Organisation des instances de décision	-	Validation des documents	Nombre de sessions organisés	100%	100%	100%	Les 11 ^{ème} et 12 ^{ème} sessions du COS sont en préparation	Déc 2020		

Pour ce qui relève de la communication du Programme, les principales réalisations ont porté sur :

a) Activités financées au titre de l'exercice 2020

Ces activités couvrent la quasi-totalité des objectifs spécifiques fixés à la CCTRP pour son déploiement. Celles-ci sont les suivantes :

– Mise en place du Centre de documentation et d'information :

Les travaux d'aménagement du CDI sont en cours d'achèvement, avec l'acquisition des armoires de rangement, des tables de consultation et de quelques matériels informatiques. Le CDI dispose déjà d'ouvrages, magazines et périodiques de sources internes et récence une dizaine de documents dans archivés, en provenance aussi bien du Coordonnateur que de certaines composantes du Programme.

S'agissant des acquisitions des ouvrages destinés à appuyer les composantes et à constituer le fonds documentaire du CDI, une liste a été dressée dans laquelle les composantes du Programme ont fait état de leurs besoins. La commande devrait être passée dès le mois de janvier 2021.

S'agissant du don de livres sollicités de la Fondation des Parlementaires Québécois, la requête formulée par le Coordonnateur le 16 juillet 2020 a abouti le 18 novembre 2020 par un mail d'acceptation formel de la FPQ, pour des ouvrages à valoriser en fin d'année 2021. Le PADI-Dja devra uniquement prendre en charge le transport et le dédouanement du colis de plus de 2000 ouvrages.

Des demandes en ouvrages et revues avaient également été adressées aux organismes internationaux au Cameroun. Certains ont répondu et acceptent d'accompagner la mise en place du CDI, sous diverses formes.

– Fonctionnement du site Internet

Le site internet a été actualisé plusieurs fois cette année. L'actualisation était faite par le prestataire, ce qui ralentissait la tendance des mises à jour. Depuis le 1^{er} décembre 2020 le chef CCTRP, après sa formation, a personnellement repris cette activité jadis dévolue aux informaticiens.

– Production du magazine PADI-Dja Infos

La Collecte d'information, le traitement, l'infographie ont été achevés pour les activités de production de la deuxième édition de PADI-Dja Infos. Il ne reste plus que la relecture des morasses en vue de la délivrance du BAT par le Coordonnateur pour lancer l'impression du magazine.

– Couverture médiatique des événements et activités organisés par le PADI-Dja

Au courant de l'année 2020, la CCTRP a effectué la couverture médiatique de plusieurs événements, notamment les sessions 9 et 10 du COS et divers ateliers effectués par le PADI-Dja. La majorité de ces couvertures, lorsque le budget le permettait, ont fait l'objet de reportages télé et articles dans la presse écrite.

– Traduction de documents

Deux documents stratégiques (le DOS révisé et le DSAC) ont été traduits avec une vingtaine de documents diverses en interne (avis d'appel d'offres, discours, correspondances etc.).

– Production des agendas, des calendriers, T-shirts, casquettes, stylos personnalisés, etc.

Les TdR en vue de la production des supports de visibilité du Programme ont été élaborés. Il ne reste que la programmation d'une séance de relecture critique desdits TdR préalable à la contractualisation de la prestation

– Fourniture des équipements performants à certaines radios locales

Deux radios ont été ciblées pour équipement immédiat. Celles qui ont la charge de la coproduction et diffusion des émissions : radio Codedem de Lomié et radio Otete de Meyomessala. S'agissant de la radio Codedem de Lomié, un marché avait été passé en 2019 par la commission centrale du MINEPAT. Ladite prestation est en cours de finalisation, avec l'acquisition de l'émetteur de 1000 watts et les 2 dipôles qui vont avec. Les autres équipements ont été installés. Mais le prestataire

accuse un grand retard dans la livraison définitive de son marché. Pour ce qui est de la radio Otete de Meyomessala, ses besoins en équipement sont également connus et se chiffrent à près de 6 000 000 FCFA. Une commande sera passée dès le mois de janvier 2021.

– **Mise en place du réseau intranet**

Les TdRs de la construction du réseau intranet ainsi que le cahier de charge du prestataire ont été élaborés. La relecture critique faite et l'accord du Coordonnateur marqué s'est fait suivre par une sélection du prestataire. Le prestataire sélectionné a commencé les travaux de construction, avec l'acquisition des logiciels sollicités (Bitrix24 et Windows serveur 2019) et du matériel nécessaire à cette prestation (serveur, onduleur de 3000 VA, antivirus, système d'exploitation).

b) Activités financées aux exercices 2018/2019

La plupart des projets lancés en 2018 et 2019 sont achevés. Il s'agit principalement de la construction du site internet et du lancement de la production du magazine du Programme PADI-Dja Infos. Certains des projets initiés dans cette période sont toujours en cours d'exécution, comme la réhabilitation et l'équipement de la radio-télé-centre communautaire de Lomié et la mise sur pied du Centre de documentation et d'information, dont le catalogue numérisé reste aujourd'hui la principale réalisation. D'autres activités par contre, n'ont pas connu de dénouement. C'est le cas du marché pour l'acquisition d'un serveur de 150To, attribué par la commission interne de passation des marchés du MINEPAT à une entreprise sans expérience, ni moyen, qui a refusé de décharger son ordre de service.

- **S'agissant du site Internet**, les retards accumulés n'ont pas empêché la mise en ligne de www.padidja.cm, les pesanteurs qui subsistaient quant à la formation du personnel dédié du PADI-Dja pour la prise en main véritable du site Internet, sans intervention extérieure, ont été levées.

Des réunions qui ont été organisées au PADI-Dja, il en ressort que NAT Engineering, le prestataire commis à **la réhabilitation du complexe du télé-centre radio-communautaire de Lomié** bénéficiait d'un délai exceptionnel jusqu'au 30 novembre 2020 pour parachever la réhabilitation et l'équipement dudit complexe. Cet autre délai n'a pas été tenu par l'entreprise Nat Engineering, qui se déploie sur le terrain avec beaucoup de difficultés. Ces lenteurs ont d'ailleurs amené le Coordonnateur à servir un ultime constat de défaillance, dernière étape avant la résiliation du contrat. Une mission du PADI-Dja a été effectuée sur le terrain avant cette date pour constater l'effectivité de la réhabilitation.

Le tableau récapitulatif des activités de l'Unité Communication Programme au titre de l'exercice 2020 est présenté ci-après.

Tableau 25 : Récapitulatif de l'état d'avancement des activités de l'unité Communication du Programme au titre de l'exercice 2020

Action		Activités		Montant en FCFA	Résultats attendus	Indicateur	Etat d'avancement (%)			Niveau de mise en œuvre	Echéancier	Observation
N°	Libellé	N°	Libellé				Exécution procédures	Exécution physique	Exécution financière			
COMMUNICATION DU PROGRAMME												
1 Mettre en place au sein de l'UOGP un système de communication en vue de la collaboration et de la circulation de l'information												
	1.1	Production d'une Newsletter du PADI-Dja	2 700 000	Newsletter produite	Nombre de news Letter produite	100%	100%	100%	Document imprimé et mis à la disposition de toutes les parties prenantes	Juil. 20		
	1.2	Mise sur pied un centre de documentation et d'information	5 000 000	CDI opérationnel	Nombre de visite du site	100%	100%	100%	Bibliothèque numérique opérationnelle et enrichie en permanence Classement de plus de 300 ouvrages électroniques Site d'hébergement de la bibliothèque numérique : http://cdipadidja.com/opac/css	Av. 2020		
	1.3	Production du magazine du Programme	5 000 000	Magazine produit	Nombre de magazine produit	100%	100%	100%	La deuxième édition de PADI-Dja Infos est produite et distribuée	Déc. 20		
	1.4	Mise en place d'un Groupe WhatsApp au sein de l'UOGP	0	Groupe WhatsApp Opérationnel	Nombre de personnel intervenant dans le groupe	100%	100%	-	Une charte du groupe élaborée Partage permanent d'informations entre les responsables du programme	Av. 20		
	1.5	Mise en place d'un réseau Intranet	10 000 000	Intranet opérationnel	Pv réception	100%	100%	100%	Acquisition et installation des équipements Paramétrage du réseau et tests achevés	Déc 20		
2 Mettre en place le dispositif d'Information, Education, Communication et Sensibilisation												
	2.1	Renforcement / réhabilitation des radios rurales ou communautaires existantes	15 000 000	Radios rurales opérationnelles et fonctionnelles	Bons de commande et de livraison	100%	100%	100%	Les équipements acquis par le PADI-Dja ont été remis aux radios concernées et installés	Nov. 2020		
	2.2	Conception et Diffusion des émissions radiophoniques sur les actions, réalisations et impacts socioéconomique et socio-environnemental du PADI-Dja	1 000 000	Emissions conçues et diffusées	Nombre de thématiques conçues et diffusées	100%	90%	PM	Signature des conventions, renforcement des capacités des responsables des radios communautaires de MEYOMESSALA et LOMIE effectué	Déc. 20	La première émission radiophonique a été produite en janvier 2021	
3 Mettre en œuvre un dispositif de communication publique du programme en direction des partenaires stratégiques												
	3.1	Fonctionnement du Internet du PADI-Dja	600 000	Site Internet actualisé Frais d'hébergement payés	Nombre de visites sur le site www.padidja.cm	100%	100%	PM	Mise à jour continue du site par la préparation des articles et des illustrations	2020	Activité permanente	

Action		Activités		Montant en FCFA	Résultats attendus	Indicateur	Etat d'avancement (%)			Niveau de mise en œuvre	Echéancier	Observation
N°	Libellé	N°	Libellé				Exécution procédures	Exécution physique	Exécution financière			
		3.2	Traduction des documents	-	Les documents sont traduits	Nombre de documents traduits	100%	100%	PM	Traduction du DOS révisé et du DSAC, entre autres	2020	
		3.3	Mise en place sur les sites de l'UOGP (site principal et antennes régionales) des Centres de Documentation et d'Information pour le Public, sur les questions d'intérêt pour le Programme	5 000 000	Le centre de documentation et d'information est mis en place	Equipements, ouvrages et revues acquis	95%	50%	20%	Don d'ouvrages attendu de la Fondation des parlementaires québécois Commande d'ouvrages d'éditeurs locaux en cours, avec la participation des responsables de composantes.	Dec.2020	
		3.4	Couverture médiatique du PADI-Dja	2 500 000	La couverture médiatique des activités du programme est assurée	Nombre d'activités couvertes	100%	100%	100%	Couverture médiatique des COS 9 et 10, avec le passage du Coordonnateur du PADI-Dja à l'émission Invité Actu du poste national de la CRTV. Couverture médiatique de l'atelier de repositionnement stratégique du PADI-Dja Nombreux compte-rendu publiés sur la page Facebook du PADI-Dja	Dec.2020	

4. DIFFICULTES RENCONTREES ET SOLUTIONS ENVISAGEES

Le tableau ci-après présente les difficultés rencontrées qui sont de plusieurs ordres, administratifs, techniques ou financiers pour le programme PADI-Dja ainsi que les solutions proposées.

Tableau 26 : Principales difficultés rencontrées et les solutions envisagées

Difficultés	Types de difficulté	Solutions proposées
Le MINTP n'a pas encore transmis la documentation nécessaire au transfèrement de la maîtrise d'ouvrage du PADI-Dja, conformément à la décision N°441/DMINEPAT/CAB du 04 octobre 2019 du MINEPAT	Administrative/Financière	Relancer le MINTP et poser le problème au COS
Les importants retards observés dans les paiements des décomptes	Administrative/Financière	Attirer l'attention du MINFI sur les décomptes en instance
Lenteur de la MIPROMALO dans l'exécution de son marché	Administrative	Mettre en place un groupe de travail pour l'évaluation de la convention

5. PERSPECTIVES DU PADI-DJA

L'exercice budgétaire 2021 est consacré à la poursuite des activités non achevées des exercices budgétaires précédents et à l'application de l'instruction du Premier Ministre, Chef du Gouvernement relatives à la réhabilitation des tronçons routiers impactés par le projet du barrage hydroélectrique de Mékin.

- **Composante DRC :**
 - le développement d'une économie rurale adossée à la cacao-culture à travers la mise en place des champs semenciers phase 2 ;
 - l'accompagnement des apiculteurs dans les communes de Ngoyla, Lomié, Somalomo, Bengbis et Mintom à travers leur structuration en coopératives.
- **Composante DISE :**
 - la finalisation des études de faisabilité en vue de la recherche des financements pour la construction des routes ;
 - la finalisation de la mise en œuvre de la Convention entre le MINEPAT et la MIPROMALO relativement aux matériaux locaux avec une option d'exploiter les résultats au profit du BTP et du sous-programme routier 2, question d'accélérer le processus de mise en œuvre de ce sous-programme tout en se conformant aux dispositions du décret N° 2016/0848/PM du 20 avril 2016 du Premier Ministre, Chef du Gouvernement fixant les conditions d'utilisation des produits innovants dans l'entretien routier ;
 - la dotation du fleuve Dja en Bac de franchissement sur l'axe routier intégrateur (des 2 régions du Programme) LOMIE-MINTOM nous semble prioritaire dès lors que les travaux de réhabilitation de la route sont achevés. Dans le même Sous- Programme routier N°2, la mise en œuvre des recommandations du Premier Ministre Chef du Gouvernement concernant la réhabilitation des routes autour du barrage d'hydromekin devra être une priorité au cours de l'exercice 2021 ;
 - la dotation en équipements médicaux des 2(deux) CSI en construction (Nsimalen et ALat Makai) constitue la deuxième priorité pour rendre ces formations sanitaires opérationnelles, tandis que la 3ème priorité nous semble être la poursuite du programme des forages d'alimentation en eau potable, pour tenir compte de la demande légitimement pressante des localités non encore pourvues.
- **Composante CCAI :**
 - la poursuite de l'appropriation et la mise en œuvre du Document de Stratégie et d'Appui conseil aux CTD (DSAC) ;
 - l'accompagnement et la promotion des populations socialement vulnérables dans le cadre du MoU avec le MINAS ;
 - l'animation d'une plateforme permanente de concertation entre l'ensemble des communes, des PTF et autres acteurs avec l'UOGP ;
 - les démarches en vue la recherche des financements additionnels
- **Unité Management :**
 - la promotion des postes de l'organigramme au niveau central, notamment avec le recrutement d'un assistant en maîtrise d'ouvrage ;
 - la mise en fonctionnement des instances de pilotage du PADI Dja et les plateformes de concertation entre les diverses parties prenantes ;
 - la dotation l'UOGP des ressources matérielles et infrastructurelles nécessaires à un fonctionnement harmonieux.

– **Unité communication :**

- la finalisation de la mise en place du centre de documentation et d'information : Il va s'agir ici de procéder à l'acquisition du matériel de bibliothèque (mobilier), de l'outil informatique devant faire fonctionner le CDI et procéder à l'abonnement du PADI-Dja aux bases de données déjà identifiées. Il sera aussi question, dans ce chapitre, de finaliser l'acquisition, à titre gracieux, de près de 2000 ouvrages offerts par la Fondation des Parlementaires Québécois ;
- la mise en place des Centres d'écoute : l'étude menée en 2019 sur le dispositif opérationnel de communication dans l'espace du Programme a identifié 48 centres d'écoute à mettre en place dans tout l'espace du PADI-Dja. Ils doivent servir de plateformes d'échanges entre les populations pour un renforcement de la vie associative ainsi qu'une meilleure cohésion sociale. Compte tenu des contraintes budgétaires, la CCTRP compte procéder par phasage, en étalant la mise sur pied de ces outils d'animation communautaire sur trois ans. En 2021, il va s'agir de commencer par mettre sur pied 20 centres d'écoute dans les deux régions concernées par le Programme, selon une répartition à affiner. Il sera surtout question d'acquérir du petit mobilier, le matériel de projection, d'écoute et de diffusion (mégaphone), fournir des babillards et des kits solaires de fourniture d'énergie électrique ;
- les productions des émissions radiophoniques : par la matérialisation des conventions signées entre le PADI-Dja et les radios OTETE de Meyomessala et CODEDEM Kül Melab de Lomié. 12 émissions thématiques, 12 débats radiophoniques et 12 campagnes de communication vont être menées par chacune de ces deux radios locales.
- l'appui aux radios locales ;
- le renforcement de l'outil de production des radios de l'espace PADI-Dja sera également dans l'agenda de la CCTRP en 2021. La commune de Messok ayant totalement mis aux normes le bâtiment devant abriter la radio communale, un appui lui sera apporté pour l'acquisition de quelques outils de diffusion. La radio communautaire de Bengbis pourrait également être intégrée dans ce dispositif, si les aménagements préalables y sont effectués.

6. ANNEXES

6.1. Annexe 1 : Liste des stagiaires

Tableau 27 : Liste des stagiaires

N°	NOMS ET PRENOMS	FILIERE/ETABLISSEMENT	PERIODE		STRUCTURE D'ACCOMPAGNEMENT	TYPE	THEME DEVELOPPE	LIVRABLES	OBSERVATIONS
			Début	Fin					
CCTRP									
1	EGBE EYONG Michèle	Information documentaire/ ESSTIC	02-août	29 Sept.2018	CCTRP	Académique	Bibliothéconomie et documentation	Oui	/
2	ETONGO NDZENGUE Raphèle Célestine	Information documentaire/ ESSTIC	02 Juil.2018	28 Sept.2018	CCRTP	Académique	Archivistique et record management	Oui	/
3	Johan Christelle AKOUMOU	Information documentaire/ ESSTIC	/	03 mois	CCRTP	Académique	Archivistique et record management	Oui	/
4	Clara EPASSY MIBELLA	Information documentaire/ ESSTIC	/	03 mois	CCRTP	Académique	Archivistique et record management	Oui	/
5	Bertrand DJOUATSA TEKOUANG	Information documentaire/ ESSTIC	/	03 mois	CCRTP	Académique	Bibliothéconomie et documentation	Oui	/
6	ETONDE MOUTO Augustine Armande	Information documentaire/ ESSTIC	/	/	CCRTP	Académique	/	/	/
7	HOND Cathérine Estelle	/	1er Mai 2018	1er Sept.2018	CCRTP	Académique	Bibliothéconomie et documentation	/	/
8	MENGUE BITA Françoise Danielle	Information documentaire/UPAC(université protestante d'Afrique Centrale)	30-mars	/	CCRTP	Académique	/	/	/
9	NGONO MINKOULOU Marie Brigitte	Licence professionnel/ESSTIC	07-mai	/	CCRTP	/	Archivistique et record management	/	/
10	ABODO Sandrine Nadège	Licence I à l'ESSTIC	1er Août 2018	28 Sept. 2018	CCRTP	/	Bibliothéconomie et documentation	/	/
11	MBANDA Peggy TABI-TAKU	Relations internationales	/	/	CCRTP	/	Assistante administrative	/	/

N°	NOMS ET PRENOMS	FILIERE/ETABLISSEMENT	PERIODE		STRUCTURE D'ACCOMPAGNEMENT	TYPE	THEME DEVELOPPE	LIVRABLES	OBSERVATIONS
			Début	Fin					
12	ASSA Armelle Léa	communication et relations publiques/ISTAG	juin	Sept,2020	CCRTP	Professionnel	/	/	/
SAFC									
13	MAYAP FOTSO Synthia Kévine	Master 2 en droit public/Univ. de Soa	Janv.2018	mai-18	SAFC	Professionnel	/	/	/
14	MBOGO NWAHAL Pierre Joseph Hervé	Master I en administration et gestion des entreprises Univ. de Soa	/	/	SAFC	Professionnel	/	/	/
15	BEYINA EBENE Denis Ghislain	Deuxième année licence Systèmes et réseaux	/	/	SAFC	/	/	/	/
16	MAFOTING TAMBOT Roche	Baccalauréat en comptabilité et gestion	Jan.2019	mars-19	SAFC	/	/	/	/
17	NLEME BEH Mégane	Première année en gestion des ressources humaines	juin-19	Juil.2019	SAFC	Académique	Ressources humaines	/	/
18	TANGHA NANA Christian Roméo	Licence en droit privé	1er Juin 2017	23 Oct.2017	SAFC	Professionnel	/	/	/
19	DJUKEM TAKEM Nelly Hérine	BTS en comptabilité et gestion des entreprises	/	/	SAFC	/	/	/	/
20	ABOUGOU MANGA Emile Serge	Master I tronc commun en finances publiques	/	/	SAFC	/	/	/	/
21	GOADJEL ADJONI Marie-Grâce	/	/	/	SAFC	/	/	/	Stage suspendu pour reprise des cours à la FMIP(facultés des mines et des industries)
22	DJUITCHOUANG KAMENI Laiticia	BTS en comptabilité et gestion des entreprises à SIANTOU	nov-20	janv-20	SAFC	Professionnel	/	/	/

N°	NOMS ET PRENOMS	FILIERE/ETABLISSEMENT	PERIODE		STRUCTURE D'ACCOMPAGNEMENT	TYPE	THEME DEVELOPPE	LIVRABLES	OBSERVATIONS
			Début	Fin					
DISE									
23	LABA Emmanuel	Gestion de projet D.S.E.P. en gestion des ONG	juin-18	Sept. 2018	DISE	Académique	/	/	/
24	Serges Cécile Joyce BOUMTJE	Ecole de géologie et d'exploitation minière(Meiganga)	07-janv	/	DISE	Professionnel	Elaboration des supports de cartographie dans le cadre du développement du PADI-DJA	/	/
25	NGASSA NDAMINGO Ulrich Wilfried	Master II en gestion urbaine/ Ecole Africaine des métiers de l'architecture et de l'urbanisme	Fév.2020	/	DISE	Professionnel	Rédaction des TDR	/	/
26	NDOUMOU NDOUGSA Claude	Variabilité des propriétés chimiques minéralogiques et géotechniques des graveleux latéritiques du Sud-Est Cameroun	31 Juil.2017	Jan.2018	DISE	Académique	/	/	/
27	EBAH MELANGUE Walter	Master II professionnel en pétrole et mines/Univ.de Dia			DISE	Professionnel	La problématique de la participation citoyenne dans l'exploitation minière artisanale semi-mécanisé au Cameroun	/	/
28	ALOUMBE AMOUGOU Ruben	Génie rural/faculté d'agronomie et des sciences agricoles	mai-17	07-juin-17	DISE	/	Dimensionnement du réseau d'adduction d'eau potable de la vallée de Mintom et diagnostic des ouvrages hydrauliques	/	/
29	MBIENE Jean Philippe	Ingénieur des travaux	1er Juin 2018	/	DISE	/	Mines et pétrole	/	/
30	ATCHODE YONKE Sylviane	Master II en développement et management des projets en Afrique	août-16	Déc.2016	DISE	Académique	/	/	/
31	ASSEA JORDANA FERNANDA	/	31 Juil.2017	31 Déc.2017	DISE	Académique	Planification urbaine de la commune de Lomié	Oui	Stage prolongé du 1er au 31 Jan.2018
32	FOSSO MEKAMDA Alice Daskine	/	août-17	07 Déc. 2017	DISE	Académique	Analyse de l'implémentation du genre dans les projets de développement	Oui	/

N°	NOMS ET PRENOMS	FILIERE/ETABLISSEMENT	PERIODE		STRUCTURE D'ACCOMPAGNEMENT	TYPE	THEME DEVELOPPE	LIVRABLES	OBSERVATIONS
			Début	Fin					
33	NKOTO Marie Léa Raïssa	Master II en géologie	1er Déc.2016	28 Fév.2017	DISE	Académique	/	/	Renouvellement de stage pour une période allant du 1er Mars au 1er Mai 2017
34	MABOUL MPOMO Nicolas Stève	/	19 Juil.2017	19 Sept.2017	DISE	Académique	Constitution d'une base de données cartographiques	Oui	Stage prolongé du 21 Sept.au 19 Déc.2017
35	NTSIAWO BIDJA Martin Elisée	/	19 Juil.2017	19 Sept.2017	DISE	Académique	Constitution d'une base de données cartographiques	Oui	Stage prolongé du 21 Sept.au 19 Déc.2017
36	NSEGBE Jules	FMIP/université de Maroua			DISE	Académique	Sécurité industrielle qualité environnement	Oui	/
37	NKOLO MVOGO Perpétue	Master d'ingénieur spécialisé en eau	Sept. 2018	Nov.2018	SAFC/DISE	/	/	/	/
38	MBAGA BASSOMO Jean Martial	Master I en sociologie option population et développement	/	/	SAFC/DISE	Académique	Population et développement	/	/
39	BIKELE ADA Martine Cyclamen	Master I professionnel en impact environnemental	Fév.2019	mai-19	SAFC/DISE	Académique	/	/	/
40	MBALA ELUNDU Pascal Yannick	Ingénieur des travaux sécurité, qualité, et environnement	Sept,2020	Déc,2020	CCAI/DISE	Professionnel	/	/	/
CCAI									
41	EDONG NANGA PAOLA JUSTINE	/	Sept. 2016	mars-17	CCAI	/	Mécanisme et acteurs de la coopération internationale	Oui	/
42	LEBA NAHBULLA IVANA	Relations internationales	02-août-17	09 Oct.2017	CCAI	Académique	Marketing international	/	/
43	MENGUE Martine Mancy Patrique	Droit des affaires et du commerce/Univ.de Ydé II SOA	Oct.2019	/	CCAI/CSPMP	Professionnel	Coopération avec les PTF, analyse et montage des projets, suivi de activités à la commission de passation des marchés	/	/
DDRC									
44	DOBO NKEYA Achille Thierry	Master 2 en management de la qualité et des projets	25-mai-18	25 Nov.2018	DDRC	Académique	/	/	/

N°	NOMS ET PRENOMS	FILIERE/ETABLISSEMENT	PERIODE		STRUCTURE D'ACCOMPAGNEMENT	TYPE	THEME DEVELOPPE	LIVRABLES	OBSERVATIONS
			Début	Fin					
45	BOUEGNE Ignace Bertrand	Ingénieur agronome	mai-18	Sept. 2018	DDRC	/	/	/	/
46	NOAH ONANA Stéphanie	Master II en économie du développement rural et agro-alimentaire	02 Jan.2017	30-juin-17	DDRC	Académique	/	/	/
47	BELBARA DOUKISSAM	Master en droit public	/	/	DDRC	Académique	/	/	/
48	MFOUAPON NJIFENJOU MFOUNDOUM ELISEE	Master II en évaluation environnementale et aménagement du territoire au CRESA	03-nov-20	03-janv-20	DDRC	Professionnel	/	/	/
SUIVI-EVALUATION									
49	NGONO Mireille Clarisse	CODEV(Cabinet conseil en développement)	avr-20	Oct.2020	SUIVI-EVALUATION	Professionnel	Suivi et évaluation des projets et programmes, analyse et montage des projets	/	/

6.2. Annexe 1 : Matrices d'état d'avancement détaillée des composantes

Tableau 28 : Matrice d'état d'avancement détaillée de la composante DRC

Action		Activités budgétisées		Tâches		Montant alloué (FCFA)	Résultats attendus	Indicateurs	Etat d'avancement (%)			Niveau d'avancement	Perspectives	Echéancier	Observations
N°	Libellé	N°	Libellé	N°	Libellé				Exécution procédures	Exécution physique	Exécution financière				
1	Développement d'une économie rurale adossée à la cacao-culture dans la zone du PADI-Dja					550 159 000									
		1.1	Etude pour l'accompagnement des producteurs de cacao à la production, la transformation et à la commercialisation I (Exercice 2018)			203 977 000	Diagnostic filière cacao Chaîne de valeur décrite Mesures de structuration et de professionnalisation des OP; plan d'investissement dans la filière; RC; Appui en matériels	# rapports, business plan # producteurs formés PV réception	100%	50%	0%	Avenant au marché signé et notifié au prestataire	Réception technique des travaux à la demande du prestataire		
				1.1.1	Elaborer les TDR		TDR validés	TDR	20%			Le prestataire a achevé la mise en terre des pifs de bananiers plantain à Meyomessi et à messamena sur 20 hectares. La saison sèche ne permet pas de mettre en terre les plants de cacaoyers disponibles. Par ailleurs, le prestataire a produit les rapport diagnostic et d'état des lieux de la cacao-culture dans le Dja. Un atelier a été organisé pour la définition du modèle cacao du Dja.	Les rapports sur la présentation du modèle cacao et le business-plan sont attendus du prestataire.	déc-20	Il est attendu que le prestataire soumette une demande d'Avenant afin de pouvoir finaliser les travaux restants
				1.1.2	Elaborer les DAO		DAO publié	DAO	25%						
				1.1.3	Contractualiser la prestation		Marché Attribué	Contrat signé	25%						
							Marché signé		15%						
				1.1.4	Démarrage des activités		Ordre de service déchargé	OS	15%						
				1.1.5			Offres et chronogramme d'exécution validées	Offre		10%	0%				
				1.1.6	Etudes sur le cacao du Dja	115 911 000	Etudes Livrées	Rapports		20%	0%				
				1.1.7	Appui en matériels équipements agricoles	88 066 000	Matériels livrés	PV		0%	0%				
				1.1.8	Mise en place d'une parcelle expérimentale		10ha de champs cacaoyers créés	PV		20%	0%				
		1.2	Création des champs écoles - Accompagnement des organisations paysannes cacaoculteurs à l'exécution de leur microprojets II (Exercice 2019)			146 182 000	02 champs-écoles mis en place sur 20 hectares, producteurs formés à l'itinéraire technique du cacaoyer, ouverture		100%	20%	0%	Marché de gré à gré avec SODECAO signé, notifié et l'OS de démarrage signé	Attente du rapport de premier établissement		Retard dans la prestation

Action		Activités budgétisées		Tâches		Montant alloué (FCFA)	Résultats attendus	Indicateurs	Etat d'avancement (%)			Niveau d'avancement	Perspectives	Echéancier	Observations
N°	Libellé	N°	Libellé	N°	Libellé				Exécution procédures	Exécution physique	Exécution financière				
							de piste autour des parcelles								
				1.2.1	Elaborer les TDR		TDR validés	TDR	20%			La SODECAO a transmis au PADI-Dja une demande d'avance de démarrage. Son marché a été notifié, signé et enregistré le 02 octobre 2020. Le PADI-Dja a répondu par note sollicitant les pièces nécessaires et transmis également le canevas pour la production du rapport d'avancement trimestriel	Une lettre a été transmise à la SODECAO pour la relancer afin qu'elle produise la Rapport de premier établissement et le Chronogramme des activités	inconnu	La SODECAO accuse un retard dans le démarrage des activités
				1.2.2	Elaborer les DAO		DAO validé	DAO	25%						
				1.2.3	Contractualiser la prestation		Marché Attribué	Contrat signé	25%						
							Marché signé		15%						
				1.2.4	Démarrage des activités		Ordre de service déchargé	OS	15%						
							Rapport d'établissement + chronogramme d'exécution	Rapport		20%	0%				
				1.2.5	Acquisition du matériel	19 836 000	Matériels livrés	PV		0%	0%				
				1.2.6	Travaux de génie civil	25 150 000	Travaux effectués	PV		0%	0%				
				1.2.7	Création des champs-écoles	78 656 000	Champs écoles créés	PV		0%	0%				
				1.2.8	Formations et renforcement	7 260 000	Formations tenues	Rapport		0%	0%				
				1.2.9	Fonctionnement	15 280 000	Suivi et réception terrain effectués	PV		0%	0%				
		1.3	Accompagnement des organisations paysannes cacaoculteurs à l'exécution de leur microprojets III (Exercice 2020)			200 000 000	02 champs-semenciers mis en place sur 06 hectares, suivi conformité qualité des parcelles, formations en suivi		45%	0%	0%	Projet mûré	Suivre la PM		L'activité a été modifiée
				1.3.1	Elaborer les TDR		TDR validés	TDR	20%			Le Marché a été infructueux et suit à nouveau la procédure de passation des marchés sous la forme d'une Appel d'Offre Ouvert	Marché remis en concurrence	inconnu	Le DAO a été orienté vers la mise en place de 06 hectares de champs-semenciers à Messamena et à Meyomessi
				1.3.2	Elaborer les DAO		DAO publié	DAO	25%						
				1.3.3	Contractualiser la prestation		Marché Attribué	Contrat signé	0%						
							Marché signé		0%						
				1.3.4	Démarrage des activités		Ordre de service déchargé	OS	0%						

Action		Activités budgétisées		Tâches		Montant alloué (FCFA)	Résultats attendus	Indicateurs	Etat d'avancement (%)			Niveau d'avancement	Perspectives	Echéancier	Observations	
N°	Libellé	N°	Libellé	N°	Libellé				Exécution procédures	Exécution physique	Exécution financière					
							Rapport de démarrage + chronogramme d'exécution	Rapport	0%		0%				avec l'appui de l'IRAD	
				1.3.5	Activité 1					0%						
				1.3.6	Activité 2					0%						
2	Promotion et développement de l'élevage et de la pisciculture/pêche dans la zone du PADI-Dja					248 402 000										
		2.1	Accompagnement des apiculteurs dans les communes de Ngoyla, Lomié, Somalomo, Bengbis et Mintom (Exercice 2019)			68 402 000	Apiculteurs et référents formés, unités de confection des tenues et de fabrication des ruches installées, tenues fournies, ruches distribuées	# rapports, PV d'installation, # apiculteurs formés, # ruches distribués	100%	100%	100%	Le dossier du marché a été transmis au MINEPAT pour paiement	RAS			Le marché est clos
			2.1.1	Elaborer les TDR			TDR validés	TDR	20%			Les PV de levée des réserves ont été produits. La CSRT a approuvé à 100% les travaux de prestations et le dossier de paiement a été transmis au MINEPAT	RAS	RAS	60 apiculteurs formés, 05 référents formés, 05 unités de fabrication des tenues apicoles mises en place, 05 unités de confection des tenues fonctionnelles, 60 ruches modernes confectionnées et distribuées, 05 extracteurs de miel acquis et remis, 05 refractomètres acquis et remis	
			2.1.2	Elaborer les DAO			DAO validé	DAO	25%							
			2.1.3	Contractualiser la prestation			Marché Attribué	Contrat signé	25%							
							Marché signé		15%							
			2.1.4	Démarrage de la prestation			OS de démarrage	OS	15%							
			2.1.5	Pilotage		16 345 000	Exécuté	Rapport		28%	100%					
			2.1.6	Démarrage		750 000	Exécuté	Rapport		3%	100%					
			2.1.7	Formations		7 950 000	Exécuté	Rapport		14%	100%					
			2.1.8	Mise en place Unités		16 250 000	Exécuté	PV		27%	100%					
			2.1.9	Acquisition / remise ruches et tenues, etc.		12 550 000	Exécuté	PV		22%	100%					
			2.1.10	Approbation rapport		3 515 000	Exécuté	PV		6%	100%					

Action		Activités budgétisées		Tâches		Montant alloué (FCFA)	Résultats attendus	Indicateurs	Etat d'avancement (%)			Niveau d'avancement	Perspectives	Echéancier	Observations
N°	Libellé	N°	Libellé	N°	Libellé				Exécution procédures	Exécution physique	Exécution financière				
		2.2	Accompagnement des organisations paysannes de la zone couverte par le PADI-Dja à l'exécution de leur microprojet d'élevage du porc - Première phase construction et équipement d'une porcherie moderne à DJOUM (Exercice 2019)			100 000 000	Bâtiments construits et équipés, capacités renforcées, intrants fournis, porcherie opérationnelle	# rapports, PV de réception, Taille,poids et # de porcelets obtenus	70%	0%	0%	Le marché a été attribué	Suivre la PM		
				2.2.1	Elaborer les TDR		TDR validés	TDR	20%			Les offres ont été réceptionnés et l'adjudicataire est connu. Le marché et les dossiers sont envoyés au MINEPAT pour VISA	Le DDRC attend que l'Adjudicataire soit publié et contractualisé	inconnue	Le DAO porc a été publié le 11 août 2020
				2.2.2	Elaborer les DAO		DAO publié	DAO	25%						
				2.2.3	Contractualiser la prestation		Marché attribué	Contrat signé	25%						
							Marché signé			0%					
				2.2.4	Démarrage des travaux		OS de démarrage	OS	0%						
							Rapport d'établissement + Chronogramme d'exécution		Rapport		0%				
				2.2.5	Bâtiment d'élevage +					0%	0%				
				2.2.6	Provenderie					0%	0%				
				2.2.7	Bâtiment d'abattage + enclos			PV		0%	0%				
				2.2.8	Minoterie					0%	0%				
				2.2.9	Listes complètes matériels					0%	0%				
				2.2.10	Fihes techniques					0%	0%				
		2.3	Accompagnement des apiculteurs dans les communes de Ngoyla, Lomié, Somalomo, Bengbis et Mintom - Phase II (Exercice 2020)			80 000 000	05 coopératives créées et immatriculées, membres formés, appui en matériels de traitement de miel et logistique de transport		55%	0%	0%	Projet mûré	Suivre la PM		Procédure de passation de marché en cours
				2.3.1	Elaborer les TDR		TDR validés	TDR	20%			Le marché apiculture a été attribué et la procédure de contractualisation est en cours avec	Suivre la procédure de PM jusqu'au recrutement du prestataire	inconnue	Procédures de PM en cours
				2.3.2	Elaborer les DAO		DAO publié	DAO	25%						
				2.3.3	Contractualiser la prestation		Marché attribué	Contrat signé	10%						
							Marché signé			0%					

Action		Activités budgétisées		Tâches		Montant alloué (FCFA)	Résultats attendus	Indicateurs	Etat d'avancement (%)			Niveau d'avancement	Perspectives	Echéancier	Observations
N°	Libellé	N°	Libellé	N°	Libellé				Exécution procédures	Exécution physique	Exécution financière				
				2.3.4	Démarrage des activités		Ordre de service déchargé par le prestataire	OS	0%			les Visas au MINEPAT			
							Chronogramme d'exécution	Rapport		0%	0%				
				2.3.5	Activité 1					0%	0%				
				2.3.6	Activité 2					0%	0%				
3	Promotion et développement des Grands Ruminants dans la zone du PADI-Dja					0	Financement pas encore obtenu								
		3.1	Promotion de l'élevage des grands ruminants en partenariat avec la SODEPA				Stratégie de développement de la filière Gros ruminants élaborée	Rapport diagnostic	25%	0%	0%	Le draft du rapport du diagnostic est produit			Des TdR seront produits pour la suite du travail
				3.1.1	Elaboration des TDR de l'activité		TDR validés	TDR	10%			Un Plan de travail sera proposé au PADI-Dja afin d'avancer sur les diagnostics et plan stratégique de la filière Grand Ruminant	Proposer et préparer les activités sur base du calendrier proposé par les équipes de la SODEPA	inconnue	Pour la suite, SODEPA souhaite un MoU différent de la convention à produire lorsque la stratégie sera élaborée. La SODEPA doit en produire un draft
				3.1.2	Mission diagnostique de la filière		Rapport de mission, Rapport diagnostic validé	Rapport	15%						
				3.1.3	Signature d'une convention de partenariat entre SODEPA et PADI-Dja		Rapports des ateliers	Convention	0%						
				3.1.4	Elaboration des DAO		DAO validés	DAO		0%	0%				
				3.1.5	Contractualiser les prestations		Marché attribué et signé	Contrat signé		0%	0%				
				3.1.6	Suivre l'exécution des prestations par phase		Prestations réceptionnées	Rapports		0%	0%				

Tableau 29 : Matrice d'état d'avancement détaillée de la composante DISE

Action		Activités budgétisées		tâches prévues		Montant (FCFA)	Résultat attendu	Indicateur	Etat d'avancement (%)			Niveau de mise en œuvre	Echéancier	Observations
N°	Libellé	N°	Libellé	N°	Libellé				Exécution procédure	Exécution physique	Exécution financière			
1		Sous-Programme routier N°1 : Construction de 1177 km de routes							100%	65,00%		* 70% des tronçons des routes ont les APS validés * les séances de suivi des prestations ne sont plus convoquées par le MINTP * le transfèrement de la Maîtrise d'ouvrage par le MINTP reste attendu		
		1.1	Elaborer des études technique, économique et financière des tronçons routiers Abong Mbang-Lomié (126 km) et Mindourou- Messamena (105) km <u>Titulaire : SCET TUNISIE</u>		897 205 033	Etude de faisabilité validée	Nombre de rapports validés disponibles	100%	50,53%	20%	Rapports d'études préliminaires, rapport d'études d'Avant-projet sommaire ainsi que les études d'impact environnemental et social validés études d'avant-Projet Détaillé en cours	2017-2021		
				1.1.1	Elaborer les TDR		TDR validés	TDR validé disponibles	100%		Les TDR ont été élaborés			
				1.1.2	Elaborer les DAO		DAO validé	DAO validé disponible	100%		DAO élaboré et validé par la CSPM			
				1.1.3	Contractualiser la prestation		Contrat signé et notifié	Contrat disponible	100%		Marché attribué			
				1.1.4	Etudes préliminaires (EP)	43 521 200	Rapport EP validé	Rapport EP validé disponible		100%	Rapport d'Etudes Préliminaires validé			
				1.1.5	Etudes d'Impact environnementale et social (EIES)	14 433 550	Rapport validé	Rapport EIES validé disponible		100%	Rapport d'Etudes d'Impact Environnemental et Social validé			
				1.1.6	Etudes d'Avant-projet sommaire (APS)	390 440 956	Rapport APS validé	Rapport APS validé disponible		100%	Rapport d'études d'Avant-Projet Sommaire validé			
				1.1.7	Etudes d'Avant-projet Détaillée (APD)	362 389 327	Rapport APD validé	Rapport APD validé disponible		0%	Collecte des données sur le terrain achevée, rapport en cours d'élaboration			

Action		Activités budgétisées		tâches prévues		Montant (FCFA)	Résultat attendu	Indicateur	Etat d'avancement (%)			Niveau de mise en œuvre	Echéancier	Observations
N°	Libellé	N°	Libellé	N°	Libellé				Exécution procédure	Exécution physique	Exécution financière			
				1.1.8	DCE	36 420 000	DCE validé	DCE validé disponible		0%				
				1.1.9	Provision pour essais géotechniques supplémentaires	25 000 000	Essais exécuté	Rapport d'essais géotechnique validé disponible		0%				
				1.1.10	Provision pour formation	15 000 000	Personnel formé	Rapport de formation validé disponible		0%				
				1.1.11	Provision Suivi et Recette Technique	10 000 000	Sessions de SRT tenues	Procès-verbaux des sessions de CRST disponible		50%		CRST d'examen des EP et de l'APS déjà tenues		
		1.2	Elaboration des études technique, économique et financière des tronçons routiers Lomié-Ngoila-Mbalam (173 km) et Messok-Zelabot (45) km <u>Titulaire : Grpt TECOPY/CADEK</u>			875 066 000	Etude de faisabilité validée	nombre de rapports disponibles	100%	22,30%	20%	Rapports d'études préliminaires validés, études d'impact environnemental et social en cours de validation rapports d'études d'avant-projet sommaires rejeté par la CRST	2017-2021	
				1.2.1	Elaborer les TDR		TDR validés	TDR validé disponibles	100%			Les TDR ont été élaborés		
				1.2.2	Elaborer les DAO		DAO validé	DAO validé disponible	100%			DAO élaboré et validé par la CSPM		
				1.2.3	Contractualiser la prestation		Contrat signé et notifié	Contrat disponible	100%			Marché attribué		
				1.2.4	Etudes préliminaires (EP)	75 000 000	Rapport EP validé	Rapport EP validé disponible		100%		Rapport d'Etudes Préliminaires validé		
				1.2.5	Etudes d'Impact environnementale et social (EIES)	20 000 000	Rapport validé	Rapport EIES validé disponible		100%		Rapport d'Etudes d'Impact Environnemental et Social en cours de validation		
				1.2.6	Etudes d'Avant-projet sommaire (APS)	243 118 000	Rapport APS validé	Rapport APS validé disponible		70%		Rapport d'études d'Avant-Projet Sommaire rejeté par la CRST		

Action		Activités budgétisées		tâches prévues		Montant (FCFA)	Résultat attendu	Indicateur	Etat d'avancement (%)			Niveau de mise en œuvre	Echéancier	Observations
N°	Libellé	N°	Libellé	N°	Libellé				Exécution procédure	Exécution physique	Exécution financière			
				1.2.7	Etudes d'Avant-projet Détaillée (APD)	426 948 000	Rapport APD validé	Rapport APD validé disponible		0%				
				1.2.8	DCE	60 000 000	DCE validé	DCE validé disponible		0%				
				1.2.9	Essais géotechniques	25 000 000	Essais exécuté	Rapport d'essais géotechnique validé disponible		0%				
				1.2.10	Formation	15 000 000	Personnel formé	Rapport de formation validé disponible		0%				
				1.2.11	Provision pour suivi et recettes techniques	10 000 000	Sessions de SRT tenues	Procès-verbaux des sessions de CRST disponible		50%		CRST d'examen des EP et de l'APS déjà tenues		
		1.3	Elaboration des études technique, économique et financière des tronçons routiers Echiembor (N19)-Kongo-Zoulabot 1-Lamendoum-Yokadouma (170 km) et Zoulabot 1- Messok (23 km) <u>Titulaire : DIDON CONSEILS</u>			857 236 638	Etude de faisabilité validée	nombre de rapport disponible	100%	55,37%	35%	Rapports préliminaires, études d'impact environnemental et social, études d'avant-projet sommaires validés Les études de l'avant-projet détaillé sont en cours de réalisation	2017-2021	
				1.3.1	Elaborer les TDR		TDR validés	TDR validé disponibles	100%			Les TDR ont été élaborés		
				1.3.2	Elaborer les DAO		DAO validé	DAO validé disponible	100%			DAO élaboré et validé par la CSPM		
				1.3.3	Contractualiser la prestation		Contrat signé et notifié	Contrat disponible	100%			Marché attribué		
				1.3.4	Etudes préliminaires (EP)	150 639 500	Rapport EP validé	Rapport EP validé disponible		100%		Rapport d'Etudes Préliminaires validé		
				1.3.5	Etudes d'Impact environnementale et social (EIES)	93 886 320	Rapport validé	Rapport EIES validé disponible		100%		Rapport d'Etudes d'Impact Environnemental et Social validé		

Action		Activités budgétisées		tâches prévues		Montant (FCFA)	Résultat attendu	Indicateur	Etat d'avancement (%)			Niveau de mise en œuvre	Echéancier	Observations
N°	Libellé	N°	Libellé	N°	Libellé				Exécution procédure	Exécution physique	Exécution financière			
				1.3.6	Etudes d'Avant-projet sommaire (APS)	225 156 892	Rapport APS validé	Rapport APS validé disponible		100%		Rapport d'études d'Avant-Projet Sommaire validé		
				1.3.7	Etudes d'Avant-projet Détaillée (APD)	296 716 866	Rapport APD validé	Rapport APD validé disponible		0%		Collecte des données sur le terrain achevée, rapport en cours d'élaboration		
				1.3.8	DCE	40 837 060	DCE validé	DCE validé disponible		0%				
				1.3.9	Essais géotechniques	25 000 000	Essais exécuté	Rapport d'essais géotechnique validé disponible		0%				
				1.3.10	Formations	15 000 000	Personnel formé	Rapport de formation validé disponible		0%				
				1.3.11	Suivi et recettes techniques	10 000 000	Sessions de SRT tenues	Procès-verbaux des sessions de CRST disponible		50%		CRST d'examen des EP et de l'APS déjà tenues		
		1.4	Elaboration des études technique, économique et financière des tronçons routiers Lomié - Mintom (105) km et Djoum- Onon-Oveng (88 km) Titulaire : Grpt EC2/EC4			735 246 799	Etude de faisabilité validée	nombre de rapport disponible	100%	15,06%	20%	Rapports d'études préliminaires, études d'impact environnemental et social validés APS validé pour Djoum- Oveng. Note de conjoncture soumise pour la prise en compte des études sur le fleuve Dja à Bi'i	2017-2021	
				1.4.1	Elaborer les TDR		TDR validés	TDR validé disponibles	100%			Les TDR ont été élaborés		
				1.4.2	Elaborer les DAO		DAO validé	DAO validé disponible	100%			DAO élaboré et validé par la CSPM		
				1.4.3	Contractualiser la prestation		Contrat signé et notifié	Contrat disponible	100%			Marché attribué		
				1.4.4	Etudes préliminaires (EP)	15 677 726	Rapport EP validé	Rapport EP validé disponible		100%		Rapport d'Etudes Préliminaires validé		

Action		Activités budgétisées		tâches prévues		Montant (FCFA)	Résultat attendu	Indicateur	Etat d'avancement (%)			Niveau de mise en œuvre	Echéancier	Observations
N°	Libellé	N°	Libellé	N°	Libellé				Exécution procédure	Exécution physique	Exécution financière			
				1.4.5	Etudes d'Impact environnementale et social (EIES)	26 746 487	Rapport validé	Rapport EIES validé disponible		100%		Rapport d'Etudes d'Impact Environnemental et Social validé		
				1.4.6	Etudes d'Avant-projet sommaire (APS)	180 968 402	Rapport APS validé	Rapport APS validé disponible		35%		Rapport d'études d'Avant-Projet Sommaire validé pour le tronçon Djoum-Oveng		
				1.4.7	Etudes d'Avant-projet Détaillée (APD)	451 429 226	Rapport APD validé	Rapport APD validé disponible		0%				
				1.4.8	DCE	10 424 958	DCE validé	DCE validé disponible		0%				
				1.4.9	Essais géotechniques	25 000 000	Essais exécuté	Rapport d'essais géotechnique validé disponible		0%				
				1.4.10	Formation	15 000 000	Personnel formé	Rapport de formation validé disponible		0%				
				1.4.11	Suivi et recettes techniques	10 000 000	Sessions de SRT tenues	Procès-verbaux des sessions de CRST disponible		50%		CRST d'examen des EP et de l'APS Djoum-Oveng déjà tenues		
		1.5	Elaboration des études technique, économique et financière des tronçons routiers Messamena-Somalomo-Bengbis -(102) km, Ekong- Bengbis-(65km) et Ekong -Sangmelima (35km) Titulaire : Grpt ECTA BTP/PRISMA			984 114 532	Etude de faisabilité validée	Nombre de rapport validé disponible	100%	40,03%	20%	Etudes préliminaires et études d'impacts environnemental et social réalisées. Début d'APS Messamena-Somalomo-Bengbis Etudes réalisées à 100% sur Ekong - Bengbis (DCE disponible)	2017-2021	
				1.5.1	Elaborer les TDR		TDR validés	TDR validé disponibles	100%			Les TDR ont été élaborés		
				1.5.2	Elaborer les DAO		DAO validé	DAO validé disponible	100%			DAO élaboré et validé par la CSPM		
				1.5.3	Contractualiser la prestation		Contrat signé et notifié	Contrat disponible	100%			Marché attribué		

Action		Activités budgétisées		tâches prévues		Montant (FCFA)	Résultat attendu	Indicateur	Etat d'avancement (%)			Niveau de mise en œuvre	Echéancier	Observations
N°	Libellé	N°	Libellé	N°	Libellé				Exécution procédure	Exécution physique	Exécution financière			
				1.5.4	Etudes préliminaires (EP)	86 312 864	Rapport EP validé	Rapport EP validé disponible		100%		Rapport validé		
				1.5.5	Etudes d'Impact environnementale et social (EIES)	89 389 960	Rapport validé	Rapport EIES validé disponible		100%		Rapport validé		
				1.5.6	Etudes d'Avant-projet sommaire (APS)	330 353 645	Rapport APS validé	Rapport APS validé disponible		25%				
				1.5.7	Etudes d'Avant-projet Détaillée (APD)	409 176 856	Rapport APD validé	Rapport APD validé disponible		32%				
				1.5.8	DCE	18 881 207	DCE validé	DCE validé disponible		25%		DCE du tronçon Ekong-Bengbis disponible		
				1.5.9	Essais géotechniques	25 000 000	Essais exécuté	Rapport d'essais géotechnique validé disponible		0%				
				1.5.10	Formation	15 000 000	Personnel formé	Rapport de formation validé disponible		0%				
				1.5.11	Suivi et recettes techniques	10 000 000	Sessions de SRT tenues	Procès-verbaux des sessions de CRST disponible		0%				
		1.6	Elaboration des études technique, économique et financière des tronçons routiers Wouma-Abem-Koundessong-Maba(N21) -(78) km et Abem- Ngolé-Evanessoh-Kouah- Tessang(N21) (62km) Titulaire : BEC LA ROUTIERE			690 240 843	Etude de faisabilité validée	Rapports disponibles	100%	45,08%	50%	Etudes préliminaires et études d'impact environnemental et social élaborées Etudes d'avant-projet sommaire validées	2017-2021	
				1.6.1	Elaborer les TDR		TDR validés	TDR validé disponibles	100%			Les TDR ont été élaborés		

Action		Activités budgétisées		tâches prévues		Montant (FCFA)	Résultat attendu	Indicateur	Etat d'avancement (%)			Niveau de mise en œuvre	Echéancier	Observations
N°	Libellé	N°	Libellé	N°	Libellé				Exécution procédure	Exécution physique	Exécution financière			
				1.6.2	Elaborer les DAO		DAO validé	DAO validé disponible	100%			DAO élaboré et validé par la CSPM		
				1.6.3	Contractualiser la prestation		Contrat signé et notifié	Contrat disponible	100%			Marché attribué		
				1.6.4	Etudes préliminaires(EP)	82 533 373	Rapport EP validé	Rapport EP validé disponible		100%		Rapport d'Etudes Préliminaires validé		
				1.6.5	Etudes d'Impact environnementale et social (EIES)	52 213 773	Rapport validé	Rapport EIES validé disponible		100%		Rapport d'Etudes d'Impact Environnemental et Social validé		
				1.6.6	Etudes d'Avant-projet sommaire (APS)	171 427 962	Rapport APS validé	Rapport APS validé disponible		100%		Rapport d'études d'Avant-Projet Sommaire validé		
				1.6.7	Etudes d'Avant-projet Détaillée (APD)	321 429 846	Rapport APD validé	Rapport APD validé disponible		0%				
				1.6.8	DCE	12 635 889	DCE validé	DCE validé disponible		0%				
				1.6.9	Essais géotechniques	25 000 000	Essais exécuté	Rapport d'essais géotechnique validé disponible		0%				
				1.6.10	Formation	15 000 000	Personnel formé	Rapport de formation validé disponible		0%				
				1.6.11	Suivi et recettes techniques	10 000 000	Sessions de SRT tenues	Procès-verbaux des sessions de CRST disponible		50%		CRST d'examen des EP et de l'APS déjà tenues		
2	Elaboration des documents de Planification urbaine et études Techniques d'aménagement des équipements prioritaires dans les 11 communes du Programme						POS +PS+RGT+PAEP	Nbre de documents de PL validés	80%	10%	0%	Tous les avenants relatifs au transfèrement de la MO au PADI-Dja ont été signés et notifiés aux titulaires sauf l'avenant non encore souscrit par le BET EGIS		

Action		Activités budgétisées		tâches prévues		Montant (FCFA)	Résultat attendu	Indicateur	Etat d'avancement (%)			Niveau de mise en œuvre	Echéancier	Observations
N°	Libellé	N°	Libellé	N°	Libellé				Exécution procédure	Exécution physique	Exécution financière			
		2.1	Elaboration des documents de planification urbaine et faire des études techniques d'aménagement des équipements prioritaires dans les communes de Meyomessi et Meyomessala. Titulaire : Grpt EGIS CAMEROUN/EGIS VILLE ET TRANSPORT			918 950 000	POS +PS+RGT+PAEP	Nbre de documents de PL validés	100%	40,00%	40%	Rapport Plan d'Occupation du Sol validé. Plan de Secteur (PS) non démarré pour non-paiement des décomptes.	2017-2020	
				2.1.1	Elaborer les TDR		TDR validés	TDR disponibles	100%			TDR élaborés		
				2.1.2	Elaborer les DAO		DAO validés	DAO disponibles	100%			DAO validé		
				2.1.3	Contractualiser la prestation		Marché attribué	Contrat disponible	100%			Ordre de service signé et notifié		
				2.1.4	Elaborer le Plan d'Occupation des Sols (POS)	367 580 000	Rapport POS validé	Rapport POS disponible		100%		Rapport POS validé		
				2.1.5	Elaborer le Plan de Secteur (PS)	275 685 000	Rapport PS validé	Rapport PS disponible		0%		X		
				2.1.6	Elaborer les Etudes Techniques d'Aménagement des équipements prioritaires	275 685 000				0%				
		2.2	Elaboration des documents de planification urbaine et faire des études techniques d'aménagement des équipements prioritaires dans les communes de Lomié et Messamena. Titulaire : SCET TUNISIE			771 448 786	POS +PS+RGT+PAEP	Nbre de documents de PL validés	100%	40,00%	40%	POS validé	2017-2020	
				2.2.1	Elaborer les TDR		TDR validés	TDR disponibles	100%			TDR élaborés		
				2.2.2	Elaborer les DAO		DAO validés	DAO disponibles	100%			DAO élaboré		
				2.2.3	Contractualiser la prestation		Marché attribué	Contrat disponible	100%			Ordre de service signé et notifié		
				2.2.4	Elaborer le Plan d'Occupation des Sols (POS)	308 579 514	Rapport POS validé	Rapport POS disponible		100%		Rapport POS validé		
				2.2.5	Elaborer le Plan de Secteur (PS)	231 434 636	Rapport PS validé	Rapport PS disponible		0%				

Action		Activités budgétisées		tâches prévues		Montant (FCFA)	Résultat attendu	Indicateur	Etat d'avancement (%)			Niveau de mise en œuvre	Echéancier	Observations
N°	Libellé	N°	Libellé	N°	Libellé				Exécution procédure	Exécution physique	Exécution financière			
				2.2.6	Elaborer les Etudes Techniques d'Aménagement des équipements prioritaires	231 434 636	Rapport PS validé	Rapport PS disponible		0%				
		2.3	Elaboration des documents de planification urbaine et faire des études techniques d'aménagement des équipements prioritaires dans les communes de Djoum et Benghis <u>Titulaire : Grpt HTR/URBANICA</u>			938 999 972	POS +PS+RGT+PAEP	Nbre de documents de PL validés	100%	20%	20%	Rapport de démarrage examiné et validé, Le rapport provisoire du diagnostic du POS est en cours d'examen	2017-2020	
				2.3.1	Elaborer les TDR		TDR validés	TDR disponibles	100%			TDR élaborés		
				2.3.2	Elaborer les DAO		DAO validés	DAO disponibles	100%			DAO élaboré		
				2.3.3	Contractualiser la prestation		Marché attribué	Contrat disponible	100%			Ordre de service signé et notifié		
				2.3.4	Elaborer le Plan d'Occupation des Sols (POS)	281 699 992	Rapport POS validé	Rapport POS disponible		0%		Projet d'exécution soumis à l'examen à la commission de pré validation		
				2.3.5	Elaborer le Plan de Secteur (PS)	281 699 992	Rapport PS validé	Rapport PS disponible		0%				
				2.3.6	Elaborer les Etudes Techniques d'Aménagement des équipements prioritaires	375 599 989	Rapport d'étude validé	Rapport d'étude disponible		0%				
		2.4	Elaboration des documents de planification urbaine et faire des études techniques d'aménagement des équipements prioritaires dans les communes de Ngoila et Messok.			1 063 710 000	POS +PS+RGT+PAEP		97%	0%	0%	Projet de marché transmis au service financier du MINEPAT pour visa budgétaire	2017-2020	Le recours gracieux de BET GEFA a subi un revers avec l'aboutissement du recours introduit par SCET TUNISIE au niveau du PM. Du coup la procédure d'obtention du visa budgétaire pour ce marché est en suspendue
				2.4.1	Elaborer les TDR		TDR validés	TDR disponibles	100%			TDR élaborés		
				2.4.2	Elaborer les DAO		DAO validés	DAO disponibles	100%			DAO élaboré		

Action		Activités budgétisées		tâches prévues		Montant (FCFA)	Résultat attendu	Indicateur	Etat d'avancement (%)			Niveau de mise en œuvre	Echéancier	Observations
N°	Libellé	N°	Libellé	N°	Libellé				Exécution procédure	Exécution physique	Exécution financière			
				2.4.3	Contractualiser la prestation		Marché attribué	Contrat disponible	90%			Visa budgétaire pour le marché en suspens		
				2.4.4	Elaborer le Plan d'Occupation des Sols(POS)	425 484 000	Rapport POS validé	Rapport POS disponible		0%				
				2.4.5	Elaborer le Plan de Secteur (PS)	425 484 000	Rapport PS validé	Rapport PS disponible		0%				
				2.4.6	Elaborer les Etudes Techniques d'Aménagement des équipements prioritaires	425 484 000				0%				
		2.5	Elaboration des documents de planification urbaine et faire des études techniques d'aménagement des équipements prioritaires dans les communes de Mindourou, Somalomo et Mintom.				POS +PS+RGT+PAEP	Nbre de documents de PL validés	60%	0%	0%	DAO initié en cours de finalisation. Il s'agit ici de la 3ème phase du projet d'élaboration des documents de planification des 11 communes du PADI-Dja	2017-2020	
				2.5.1	Elaborer les TDR		TDR validés	TDR disponibles	100%			TDR élaborés		
				2.5.2	Elaborer les DAO		DAO validés	DAO disponibles	80%			DAO en cours de finalisation		
				2.5.3	Contractualiser la prestation		Marché attribué	Contrat disponible	0%					
				2.5.4	Elaborer le Plan d'Occupation des Sols(POS)		Rapport POS validé	Rapport POS disponible		0%				
				2.5.5	Elaborer le Plan de Secteur (PS)		Rapport PS validé	Rapport PS disponible		0%				
				2.5.6	Elaborer les Etudes Techniques d'Aménagement des équipements prioritaires					0%				
3	Développement des microcentrales hydroélectriques dans la zone d'intervention du du PADI-Dja													
		3.1	Elaboration une étude de faisabilité en vue de développer une mini Centrale hydroélectrique sur la rivière « Bom » à Messok			74 998 710	Etude de faisabilité	Rapports d'Etude disponible	100%	100%		Marché réceptionné Les études de faisabilité de lignes de transport et de distribution sont nécessaires pour le site de "BOM"	2017-2020	

Action		Activités budgétisées		tâches prévues		Montant (FCFA)	Résultat attendu	Indicateur	Etat d'avancement (%)			Niveau de mise en œuvre	Echéancier	Observations
N°	Libellé	N°	Libellé	N°	Libellé				Exécution procédure	Exécution physique	Exécution financière			
				3.1.1	Elaborer les TDR		TDR validés	TDR disponibles	100%			TDR élaborés		
				3.1.2	Elaborer les DAO		DAO validés	DAO disponibles	100%			DAO élaboré		
				3.1.3	Contractualiser la prestation		Marché attribué	Contrat disponible	100%			Marché attribué		
				3.1.4	Etude sur site de la mini centrale	74 998 710				100%	100%	Marché réceptionné		MO - AER
		3.2	Elaboration une étude de faisabilité en vue de développer une mini Centrale hydroélectrique sur la rivière « Edje » à Lomié			80 762 063	Etude de faisabilité	Rapport d'Etude disponible	100%	100%	0%	Marché réceptionné Les études relatives au réseau électrique associé sont à programmer	2017-2020	
				3.2.1	Elaborer les TDR		TDR validés	TDR disponibles	100%			TDR élaborés		
				3.2.2	Elaborer les DAO		DAO validés	DAO disponibles	100%			DAO élaboré		
				3.2.3	Contractualiser la prestation		Marché attribué	Contrat disponible	100%			Marché attribué		
				3.2.4	Etudier sur site de la mini centrale	80 762 063	Rapport validé	Rapport disponible		100%	0%	Marché réceptionné		MO - AER
		3.3	Réalisation d'une étude technique en vue de la construction d'une mini Centrale hydroélectrique sur la rivière « BII » dans le périmètre urbain de la ville de MEYOMESSI									A la suite d'une saisine du PADI-Dja en vue d'un accompagnement technique, l'AER a transmis les TDR de la dite descente dont la programmation sera faite en temps opportun	2017-2020	
4	Etude diagnostic et mise en place des unités pilotes de production et de promotion des matériaux locaux dans certaines Communes du PADI-Dja					225 699 969	Rapport d'étude diagnostic validé Unités de production et de promotion des matériaux locaux mises en place	Rapport diagnostic disponible Nombre d'unités de production et de promotion de matériaux locaux mises en place	100%	4%	14,00%	Une mission de sensibilisation et de collecte des données diagnostic a été effectuée Le rapport diagnostic est attendu	2019-2021	

Action		Activités budgétisées		tâches prévues		Montant (FCFA)	Résultat attendu	Indicateur	Etat d'avancement (%)			Niveau de mise en œuvre	Echéancier	Observations
N°	Libellé	N°	Libellé	N°	Libellé				Exécution procédure	Exécution physique	Exécution financière			
		4.1	Signature et mise en œuvre de la convention de partenariat											
				4.1.1	Elaborer les TDR		TDR validés	TDR disponibles	100%			TDR élaborés		
				4.1.2	Elaborer la convention de partenariat		Convention validée	Convention disponibles	100%			Convention élaborée		
				4.1.3	Signer la convention de partenariat		Convention signée entre les parties	Rapport de l'atelier de signature disponible	100%			Marché attribué		
		4.2	Elaboration d'une étude diagnostic du développement de la construction en matériaux locaux			17 180 947	Rapport d'étude validé	Rapport d'étude disponible		50%				
		4.3	Mise en place des unités pilotes valorisant (UPV) des blocs de terre comprimés(BTC) et construction des cases témoins dans quelques cantons de Somalomo et Alat Makaye par Lomié			65 743 207	UPV mises en place	Nombre d'UPV mises en place	100%	0%				
				4.3.1	Mettre en place 2UPV de BTC et construire 2 cases témoins dans la commune de Somalomo	42 599 722								
				4.3.2	Mettre en place 1 UPV de BTC et construction de case témoin à Alat Makaye dans la commune de Lomié	23 143 485								
		4.4	Mise en place des unités pilotes de valorisation des blocs de terre comprimés(BTC) et construction des cases témoins dans les communes ou quelques cantons de Meyomessi et Bengbis			82 775 815	UPV BTC mises en place	Nombre UPV BTC mises en place	100%	0%				

Action		Activités budgétisées		tâches prévues		Montant (FCFA)	Résultat attendu	Indicateur	Etat d'avancement (%)			Niveau de mise en œuvre	Echéancier	Observations
N°	Libellé	N°	Libellé	N°	Libellé				Exécution procédure	Exécution physique	Exécution financière			
				4.4.1	Mettre en place 2UPV de BTC et construire 2 cases témoins dans la commune de Bengbis	40 271 461								
				4.4.2	Mettre en place 2 UPV de BTC et construction 2 cases témoins dans la commune de Meyomessi	42 504 354								
		4.5	Réalisation des ateliers de formation des ouvriers spécialisés et suivi du projet			60 000 000	Rapport de l'atelier	Nombre d'ouvriers formés		0%				
5	Elaboration d'une cartographie de base des 11 communes du PADI-Dja et mise en place d'un Système d'Information Géographique à l'UOGP					200 000 000	Cartographie de base des 11 commune effectuée SIG mis en place Personnels formés	Cartographie de base disponible SIG disponible Nombre de personnels formés	100%	100%	40%	marché réceptionné	2017-2021	
		5.1	Contractualisation de la prestation											
				5.1.1	Elaborer les TDR		TDR validés	TDR disponibles	100%			TDR élaborés		
				5.1.2	Elaborer les DAO		DAO validés	DAO disponibles	100%			DAO élaboré		
				5.1.3	Contractualiser la prestation		Marché attribué	Contrat disponible	100%			Marché attribué		
		5.2	Elaboration la cartographie de base dans les 11 communes				Cartes aux différentes échelles						2017-2020	
				5.2.1	Acquérir des images satellites, travaux de stéréo préparation, restitution numérique		Images satellite acquises	Images satellites acquises		100%				

Action		Activités budgétisées		tâches prévues		Montant (FCFA)	Résultat attendu	Indicateur	Etat d'avancement (%)			Niveau de mise en œuvre	Echéancier	Observations
N°	Libellé	N°	Libellé	N°	Libellé				Exécution procédure	Exécution physique	Exécution financière			
				5.2.2	Construire la base des données topographiques, édition du MNT et construction de la base cartographique		Base de données construites	Bases de données validée et disponible		100%				
				5.2.3	Compléter et éditer des cartes au 1/50000, 1/200 000 et 1/500 000		Complètement effectué	Rapport des travaux de complètement		100%				
		5.2	Construction et mise en œuvre le Système d'Information Géographique (SIG) à l'UOG du PADI-Dja			1 SIG fonctionnel	1 unité centrale+BD		100%					
				5.2.1	Concevoir et mettre en place du SIG		SIG construit	SIG validé disponible						
				5.2.2	Renforcer des capacités du personnel du PADI-Dja		Personnel formé	rapport de formation disponible						
		5.3	Production des rapports et restituer les travaux			Rapport de démarrage Rapport d'analyse des besoins Rapport d'analyse de l'existant Cahier des charges fonctionnelles	Rapports disponibles		100%					
6	Sous-Programme Routier N°2 : Réhabilitation/Entretien des routes en terre					Routes réhabilitées	nbre de Km réhabilités							
		6.1	Réhabilitation de l'axe routier Lomié-Mintom		389 797 520				100%	70%	0%	La route est ouverte et praticable sur environ 64 km	2019-2020	Un ultimatum pour l'achèvement des travaux a été transmis à l'entreprise.
				6.1.1	Elaborer les TDR		TDR validés	TDR disponibles	100%			TDR élaborés		
				6.1.2	Elaborer les DAO		DAO validés	DAO disponibles	100%			DAO élaboré		

Action		Activités budgétisées		tâches prévues		Montant (FCFA)	Résultat attendu	Indicateur	Etat d'avancement (%)			Niveau de mise en œuvre	Echéancier	Observations
N°	Libellé	N°	Libellé	N°	Libellé				Exécution procédure	Exécution physique	Exécution financière			
				6.1.3	Contractualiser la prestation		Marché attribué	Contrat disponible	100%			Marché attribué		
				6.1.4	Effectuer les travaux de réhabilitation de l'axe routier Lomié- Alat Makai- Fleuve Dja (70 km)	354 897 520				80%		64 km de route praticable en date		
				6.1.5	Construire et mettre en service d'un Bac de franchissement du fleuve Dja	-			0%	0%	0%	Activité non financée		
				6.1.6	Assurer la maîtrise d'œuvre des travaux	34 900 000			100%	65%	40%		2019-2020	
		6.2	Réhabilitation des tronçons routiers Mindourou - Messamena-Somalomo- Bengbis			838 012 200			100%	0%	0%	Les différents marchés ont été attribués la visite de reconnaissance des itinéraires a eu lieu 25 novembre 2020	2020-2021	
				6.2.1	Elaborer les TDR		TDR validés	TDR disponibles	100%			TDR élaborés		
				6.2.2	Elaborer les DAO		DAO validés	DAO disponibles	100%			DAO élaboré		
				6.2.3	Contractualiser la prestation		Marché attribué	Contrat disponible	100%			Marché attribué		
				6.2.4	Effectuer les travaux de réhabilitation du tronçon routier Mindourou (Ampel)-Messamena (chefferie Madjuh 1) - 105 km	550 943 500			100%	0%		Marché attribué Ordre de service de démarrage notifié		
				6.2.5	Effectuer les travaux de réhabilitation des tronçons routiers Kodja-Somalomo - Alouma (43) et Tessang - Kouah - (12 km)	219 983 500			100%	0%		Marché attribué Ordre de service de démarrage notifié		
				6.2.6	Effectuer les travaux de réhabilitation de l'axe routier Somalomo -Alouma-Bengbis-(50 km)				100%	0%		Marché attribué et notifié OS de démarrage notifié		

Action		Activités budgétisées		tâches prévues		Montant (FCFA)	Résultat attendu	Indicateur	Etat d'avancement (%)			Niveau de mise en œuvre	Echéancier	Observations
N°	Libellé	N°	Libellé	N°	Libellé				Exécution procédure	Exécution physique	Exécution financière			
				6.2.7	Assurer la maîtrise d'œuvre relative aux travaux de réhabilitation des axes Mindourou-Messamena-Somalomo-Bengbis avec embranchement à Kouah	67 085 200				0%				
Total Projet réhabilitation tronçons Mindourou-Messamena-Somalomo-Bengbis						838 012 200								
		6.3	Réhabilitation des tronçons routiers Messok-Zoulabot et Meyomessi-Oveng			542 501 590			100%	0%	0%	Les différents marchés ont été attribués la visite de reconnaissance des itinéraires a eu lieu 02 décembre 2020	2020-2021	
				6.3.1	Elaborer les TDR		TDR validés	TDR disponibles	100%			TDR élaborés		
				6.3.2	Elaborer les DAO		DAO validés	DAO disponibles	100%			DAO élaboré		
				6.3.3	Contractualiser la prestation		Marché attribué	Contrat disponible	100%			Marché attribué		
				6.3.4	Effectuer les travaux de réhabilitation des tronçons routiers Messok-Zoulabot II (46,5 km)	245 885 610				0%	0%	Marché attribué Ordre de service de démarrage notifié		
				6.3.5	Effectuer les travaux de réhabilitation des tronçons routiers Meyomessi (carrefour Olounou)-Oveng N178 (66 km)	253 065 980				0%	0%	Marché attribué Ordre de service de démarrage notifié		
				6.3.6	Assurer la maîtrise d'œuvre relative aux travaux de réhabilitation des axes Messok-Zoulabot II et Meyomessi (carrefour Olounou)-Oveng	43 550 000				0%	0%	Marché attribué Ordre de service de démarrage notifié		

Action		Activités budgétisées		tâches prévues		Montant (FCFA)	Résultat attendu	Indicateur	Etat d'avancement (%)			Niveau de mise en œuvre	Echéancier	Observations
N°	Libellé	N°	Libellé	N°	Libellé				Exécution procédure	Exécution physique	Exécution financière			
		6.4	Réhabilitation des tronçons impactés par le barrage hydroélectrique de Mekin									la visite de collecte des données de maturations sur les itinéraires concernés n'a pas pu s'effectuer; toutefois quelques itinéraires dont les devis étaient disponibles ont été inscrits au plan d'action de 2021 du programme		
	7	Construction/Réhabilitation et équipement des Formations sanitaires dans la Zone du PADI-Dja				392 905 645			97%	0%	7%	Marché attribué et notifié Ordre de service de démarrage notifié	2020-2021	
		7.1	Construction et équipement d'un CSI à Nsimalen par Bengbis			172 925 138			100%	0%	0%	Marché attribué et notifié Ordre de service de démarrage notifié	2020-2021	
				7.1.1	Elaborer les TDR		TDR validés	TDR disponibles	100%			TDR élaborés		
				7.1.2	Elaborer les DAO		DAO validés	DAO disponibles	100%			DAO élaboré		
				7.1.3	Contractualiser la prestation		Marché attribué	Contrat disponible	100%			Marché attribué		
				7.1.4	Construire le CSI de Nsimalen	172 925 138				0%	0%			
		7.2	Construction et équipement d'un CSI à alat makai par LOMIE			179 980 507			100%	0%	20%	Marché attribué Ordre de service de démarrage notifié Installation de chantier en cours d'exécution	2020-2021	
				7.2.1	Elaborer les TDR		TDR validés	TDR disponibles	100%			TDR élaborés		
				7.2.2	Elaborer les DAO		DAO validés	DAO disponibles	100%			DAO élaborés		
				7.2.3	Contractualiser la prestation		Marché attribué	Contrat disponible	100%			Marchés attribués		
				7.2.4	Construire le CSI d'Alat Makay	179 980 507				0%	0%			
		7.4	Maîtrise d'œuvre relative aux travaux des 2 CSI			40 000 000			90%	0%	0%	Marché attribué	2020-2021	

Action		Activités budgétisées		tâches prévues		Montant (FCFA)	Résultat attendu	Indicateur	Etat d'avancement (%)			Niveau de mise en œuvre	Echéancier	Observations
N°	Libellé	N°	Libellé	N°	Libellé				Exécution procédure	Exécution physique	Exécution financière			
	8	Réalisation des forages d'alimentation en eau potable dans certaines localités des 11 Communes du Programme				25 156 816	42 forages fonctionnels	% de forages construits et fonctionnels	100%	637%	0	22/42 forages construits dont 18 équipés de pompes manuelles	2019-2020	
		8.1	Contractualisation de la prestation											
				8.1.1	Elaborer les TDR		TDR validés	TDR disponibles	100%			TDR élaborés		
				8.1.2	Elaborer les DAO		DAO validés	DAO disponibles	100%			DAO élaboré		
				8.1.3	Contractualiser la prestation		Marché attribué	Contrat disponible	100%			Marché attribué		
		8.2	Suivi de l'exécution de 12 forages d'alimentation en potable eau dans certaines localités des Communes (3 forages par commune) de: Meyomessala, Meyomessi, Djoum, Mintom			94 680 000	12 forages construits et opérationnels	Nombre de forages opérationnels	100%	20%	0	Les opérations de foration sont achevées	2019-2020	
				8.1.1	Assurer les opérations de mobilisation générale et de Foration,							X		
				8.1.2	Assurer l'équipement et le développement									
				8.1.3	installer la super structure et les pompes									
		8.3	Suivi de l'écution de 12 forages d'alimentation en potable eau dans certaines localités des Communes (3 forages par commune) de: Ngoyla, Lomié, Messok, Mindourou			94 680 000	12 forages construits et opérationnels	Nombre de forages opérationnels	100%	83%	0%	10/12 forages réalisés et équipés des pompes manuelles Le site de Lomié à remplacer Le site d'Alat Makai pas encore réalisé	2019-2020	Un nouveau site a été trouvé (CES de Mintoum) pour le forage du télé centre de Lomié ayant été négatif
				8.2.1	Assurer les opérations de mobilisation générale et de Foration,							X		
				8.2.2	Assurer l'équipement et le développement									

Action		Activités budgétisées		tâches prévues		Montant (FCFA)	Résultat attendu	Indicateur	Etat d'avancement (%)			Niveau de mise en œuvre	Echéancier	Observations
N°	Libellé	N°	Libellé	N°	Libellé				Exécution procédure	Exécution physique	Exécution financière			
				8.2.3	installer la super structure et les pompes									
		8.4	Suivre l'exécution de 09 forages d'alimentation en potable eau dans certaines localités des Communes(3 forages par commune) de : Messamena,Somalomo, Bengbis			71 262 000	9 forages construits et opérationnels	Nombre de forages opérationnels	100%	88%	0%	8/9 forages réalisés 8/9 forages équipés des pompes manuelles Le site de Ngoulemakong infructueux	2019-2020	
				8.3.1	Assurer les opérations de mobilisation générale et de Foration,							X		
				8.3.2	Assurer l'équipement et le développement									
				8.3.3	installer la super structure et les pompes									
		8.5.	Maîtrise d'œuvre relative aux travaux d'exécution des 33 forages			25 156 816			100%	0%	0%	MO quasi absente sur le terrain L'ordre de service valant mise en demeure notifié	2019-2020	
		8.6.	Construction de neuf (09) forages équipés de pompes solaires dans certaines localités des communes du PADI-Dja			188 000 000			80%	0%	0%	Marché en cours de contractualisation	2020-2021	
				8.6.1.	Elaborer les TDR		TDR validés	TDR disponibles	100%			TDR élaborés		
				8.6.2.	Elaborer les DAO		DAO validés	DAO disponibles	100%			DAO élaboré		
				8.6.3.	Contractualiser la prestation		Marché attribué	Contrat disponible	32%			Marché attribué		
				8.6.4.	Exécuter la construction des forages	188 000 000				0%				
	9	Réhabilitation et équipement des édifices de communication												
		9.1.	Réhabilitation et équipement des édifices du centre communautaire multimédia de Lomié			48 560 315	Le centre communautaire multimédia réhabilité et équipé	PV de réception	100%	98%	0%	Travaux en cours d'achèvement en attente de la levée des réserves émises lors de la réception technique	2019-2020	

Action		Activités budgétisées		tâches prévues		Montant (FCFA)	Résultat attendu	Indicateur	Etat d'avancement (%)			Niveau de mise en œuvre	Echéancier	Observations	
N°	Libellé	N°	Libellé	N°	Libellé				Exécution procédure	Exécution physique	Exécution financière				
				9.1.1	Elaborer les TDR		TDR validés	TDR disponibles	100%			TDR élaborés			
				9.1.2	Elaborer les DAO		DAO validés	DAO disponibles	100%			DAO élaboré			
				9.1.3	Contractualiser la prestation		Marché attribué	Contrat disponible	100%			Marché attribué			
				9.1.4	réhabiliter et équiper le télé centre communautaire de Lomié	48 560 315	Equipement réceptionné	PV de réception disponible		98%					
		9.2	Construction d'une clôture de sécurité au télé-centre Communautaire multi- média de Lomié			48 066 290				100%	98%	0%	Travaux en cours d'achèvement en attente de la levée des réserves émises lors de la réception technique	2019-2020	
				9.2.1	Elaborer les TDR		TDR validés	TDR disponibles	100%			TDR élaborés			
				9.2.2	Elaborer les DAO		DAO validés	DAO disponibles	100%			DAO élaboré			
				9.2.3	Contractualiser la prestation		Marché attribué	Contrat disponible	100%			Marché attribué			
				9.2.4	Exécuter les travaux préparatoires, terrassement, implantation		Travaux préparatoire, terrassement, implantations effectués	Rapport des travaux disponible		100%					
				9.2.5	Exécuter les travaux de fondations		Fondations en place	Rapport des travaux disponible		100%					
				9.2.6	Exécuter les travaux de maçonnerie-élévation		Travaux de maçonnerie effectués	Rapport des travaux disponible		100%					
				9.2.7	Exécuter les travaux de menuiserie métallique		Travaux de menuiserie métallique effectués	Rapport des travaux disponible		100%					
				9.2.8	Exécuter les travaux de l'électricité		Travaux d'électricité effectués	Rapport des travaux disponible		100%					

Action		Activités budgétisées		tâches prévues		Montant (FCFA)	Résultat attendu	Indicateur	Etat d'avancement (%)			Niveau de mise en œuvre	Echéancier	Observations
N°	Libellé	N°	Libellé	N°	Libellé				Exécution procédure	Exécution physique	Exécution financière			
				9.2.9	Exécuter les travaux de peinture		Travaux de peinture effectués	Rapport des travaux disponible		90%				
		10	Aménager des sites écotouristiques dans la zone du PADI-Dja			125 000 000	Les sites écotouristiques aménagés et opérationnels sur les berges du fleuve Dja au lieu-dit station hydrologique de BII	Nombre de sites aménagés et opérationnels	100%	0%	0%	Marché en cours de contractualisation Modèle d'écologues adoptés au cours d'une séance de travail avec le MINTOUR. Il s'agit de 4 bungalows sur pilotis au bord du fleuve ainsi qu'une structure d'accueil le tout relié par des passerelles avec du platelage en bois	2020-2021	
				10.1.	Elaborer les TDR		TDR validés	TDR disponibles	100%			TDR élaborés		
				10.2.	Elaborer les DAO		DAO validés	DAO disponibles	100%			DAO élaboré		
				10.3.	Contractualiser la prestation		Marché attribué	Contrat disponible	100%			Marché attribué		
				10.4.	Exécuter les travaux de construction	125 000 000	Travaux effectués	PV de réception des travaux disponible		0%				

Tableau 30 : Matrice d'état d'avancement détaillée de la composante CCAI

Action		Activités budgétisées		Tâches prévues		Montant (FCFA)	Résultats attendus	Indicateur	Etat d'avancement (%)			Niveau de mise en œuvre	Echéancier	Observations
N°	Libellé	N°	Libellé	N°	Libellé				Exécution procédures	Exécution physique	Exécution financière			
1 Mise en œuvre du Document de Stratégie et d'Appui conseil aux CTD (DSAC)														
		1.1	Assurer l'appropriation du Document de Stratégie et d'Appui conseil aux CTD et les acquis du Programme par les bénéficiaires			10 000 000	Les acteurs locaux s'approprient du Document de stratégie et d'appui conseil aux CTD et les acquis du Programme	Nombre de communes qui s'approprient du DSAC et des acquis du Programme	100%	100%	100%	le DSAC est vulgarisé dans les communes; Les acteurs locaux maîtrise tous les projets du Programme	2020	RAS
				1.1.1	Renforcement des capacités en planification de l'aménagement du territoire, programmation, budgétisation et suivi (Meyomessi et 3 autres communes)	-	Les ateliers locaux sont organisés	Nombre d'ateliers organisée; Nombre d'acteurs locaux formés	100%	100%	0%	TDR élaborés et validés, Ateliers réalisés	2020	
				1.1.2	Renforcement des capacités des élus locaux sur les procédures de réalisation des notices d'impact environnemental et sociale (Meyomessi et 3 autres communes)	-	Les ateliers locaux sont organisés	Nombre d'ateliers organisée; Nombre d'acteurs locaux formés	100%	0%	0%	Tdrs élaborés	2020	Activité en attente de démarrage
				1.1.3.	Organiser les ateliers de renforcement des capacités dans trois (03) communes du Programme dans la mobilisation des ressources financières par l'utilisation du logiciel SIM_BA	10 000 000	Les ateliers de renforcement des capacités organisés	Nombre d'ateliers organisée; Nombre d'acteurs locaux formés	100%	100%	0%	TDR validés - Les ateliers de renforcement des capacités des personnels des services financiers des communes à l'utilisation de SIM_ba ont été organisés Les ordinateurs remis et les logiciels installés Le rapport final d'activés est validé	2019	Payement en cours
		1.2	Promotion des Caisses Villageoise d'Epargne et de Crédit (CVEC)											
				1.1.4.	Réaliser une étude diagnostic pour la mise en place des caisses villageoise d'épargne et de crédits dans les communes du PADI-Dja	15 000 000	Nombre de communes sensibilisées ; Nombre de coopératives identifiées pour abriter les ateliers de la phase pilote	Rapport d'étude disponible	100%	100%	0%	TDR validés Etude diagnostic élaborée Rapport définitif validé	2020	Payement en cours

Action		Activités budgétisées		Tâches prévues		Montant (FCFA)	Résultats attendus	Indicateur	Etat d'avancement (%)			Niveau de mise en œuvre	Echéancier	Observations
N°	Libellé	N°	Libellé	N°	Libellé				Exécution procédures	Exécution physique	Exécution financière			
				1.1.5.	Accompagner les coopératives de certaines communes (phase pilote) pour la mise en place des caisses villageoise d'épargne et de crédits (CVEC)	10 000 000	Les ateliers locaux de formations organisés	Nombre de personne par coopératives formées pour la phase pilote	100%	100%	100%	En attente de financement		
				1.1.6.	Renforcer les capacités des membres de Comité de gestion des forages (CGF)	-	Les ateliers locaux de formations organisés	Nombre de personne formées ;	100%	0%	0%	TDR validés En attente de financement		
2		Assurer l'accompagnement et promotion des populations socialement vulnérables												
		2.1	Mise en œuvre du PASEC dans le cadre du MoU avec le MINAS				Les parties prenantes s'approprient du PASEC	Nombre d'activités planifiées par commune	100%	100%	100%	MOU signé	2020	
				2.1.1.	Elaboration du document d'accompagnement social et économique des populations (PASEC) riveraines impactées par le PADI-Dja	10 000 000	PASEC disponible	Rapport	100%	100%	100%	PASEC produit et validé	2020	Elaboration du document d'accompagnement social et économique des populations (PASEC) riveraines impactées par le PADI-Dja
				2.1.2.	Organisation d'un atelier de relecture et de validation du PASEC	20 000 000	Atelier réalisé	Rapport	100%	100%	100%	Rapport de l'atelier disponible	2020	Organisation d'un atelier de relecture et de validation du PASEC
					Organisation d'un atelier de renforcement à l'autonomisation des personnes socialement vulnérables à Djoum	10 000 000	Atelier réalisé	Rapport	100%	100%	100%	Rapport de l'atelier disponible	2020	Organisation d'un atelier de renforcement à l'autonomisation des personnes socialement vulnérables à Djoum
					Organisation d'un atelier de consolidation du rapport annuel 2020 revue des activités à planifier pour 2021 à Mbankomo	15 000 000	Atelier réalisé	Rapport	100%	100%	100%	Rapport de l'atelier disponible	2020	Organisation d'un atelier de consolidation du rapport annuel 2020 revue des activités à planifier pour 2021 à Mbankomo

Action		Activités budgétisées		Tâches prévues		Montant (FCFA)	Résultats attendus	Indicateur	Etat d'avancement (%)			Niveau de mise en œuvre	Echéancier	Observations
N°	Libellé	N°	Libellé	N°	Libellé				Exécution procédures	Exécution physique	Exécution financière			
		3		Mettre en place et animer une plateforme permanente de concertation entre l'ensemble des communes, des PTF et autres acteurs avec l'UOGP										
		3.1	Mise en place des plateformes permanente de concertation entre l'ensemble des communes, des PTF et autres acteurs avec l'UOGP			-	Les parties prenantes adhérent dans chaque plateforme	Nombre de plateformes créées				Elaboration des TDR en cours		
				3.1.1.	Organiser l'atelier de concertation et repositionnement stratégique du PADI-Dja sur la réflexion de la mise en place d'une plateforme UOGP-11 communes	20 000 000	Atelier de création d'une plateforme UOGP-communes organisé	Nombre d'adhérent identifiés	100%	100%	0%	Atelier tenu à Meyomessala	2020	
				3.1.2.	Etude en vue de la mise en place d'une plateforme intercommunale-UOGP	5 000 000	Etude de faisabilité d'une plateforme intercommunale-UOGP réalisée	Rapport d'étude disponible	100%	100%	0%	Rapport de l'étude en cours de validation	2020	En cours de paiement
				3.1.3.	Eude en vue de la mise en place d'une plateforme UOGP- PTF	5 000 000	Etude de faisabilité d'une plateforme PADI-Dja-PTF réalisée	Rapport d'étude disponible	100%	100%	0%	Rapport de l'étude en cours de validation	2020	En cours de paiement
				3.1.4.	Eude en vue de la mise en place d'une plateforme UOGP- multi acteurs	5 000 000	Etude de faisabilité d'une plateforme PADI-Dja-PTF réalisée	Rapport d'étude disponible	100%	100%	0%	Rapport de l'étude en cours de validation	2020	En cours de paiement
				3.1.5	Fonctionnement du Groupe de travail en charge de la structuration des plateformes collaboratives du PADI-Dja	10 000 000	Plateformes structurées	Nombre de réunions tenues	100%	100%	100%	Comptes rendus des réunions disponibles	2020	
		4		Recherche de financements (Assister techniquement les départements opérationnels dans le montage des dossiers en vue de la recherche de financements)										
				4.1.	Recherche de financements altematifs pour financer les projets du PADI-Dja	-	Montant de financement acquis	Nombre de bailleurs de fonds contactés	100%	0%	0%	Elaboration des TDR en cours	2020	
				4.1.2.	Organiser un atelier de renforcement des capacités du personnel du PADI-Dja sur la chaîne de maturation des projets	13 000 000	Un atelier de renforcement des capacités du personnel du PADI-Dja et ceux de la chaîne de maturation des projets organisé	Nombre de personnes formées	100%	100%	100%	TDR validés Atelier organisé du 18 au 20 novembre à MBALMAYO	2020	

Action		Activités budgétisées		Tâches prévues		Montant (FCFA)	Résultats attendus	Indicateur	Etat d'avancement (%)			Niveau de mise en œuvre	Echéancier	Observations
N°	Libellé	N°	Libellé	N°	Libellé				Exécution procédures	Exécution physique	Exécution financière			
				4.1.3.	Organisation des sessions du Groupe de Travail	10 000 000	Projets maturés	Nombre de Pv de tenu des session	100%	100%	100%	Comptes rendus des sessions disponibles	2020	
				4.1.4.	Mise en œuvre de la convention avec WWF	-	Les financements mis à la disposition du programme	Nombre de projets du programme cofinancés par WWF	0%	0%	0%	Le PADI-Dja a été choisi par WWF comme Agence d'Exécution dans le cadre de la mise en œuvre du GEF 7 dès 2021 en collaboration avec le MINPEDED et pour la filière cacao	2020-2026	

Tableau 31 : Matrice d'état d'avancement détaillée de la SAFC

Action		Activités budgétisées		Tâches prévues		Montant (FCFA)	Résultats attendus	Indicateur	Etat d'avancement (%)			Niveau de mise en œuvre	Echéancier	Observation
N°	Libellé	N°	Libellé	N°	Libellé				Exécution procédures	Exécution physique	Exécution financière			
1	1	Renforcer les capacités techniques et opérationnelles de l'UOGP en vue de l'exécution de la stratégie opérationnelle				700 000 000	20 personnels au siège	Nombre de personnels recrutés	59%	0%	100%	Recrutement de 03 Assistants (SE, DISE, DDRC) et contrats de travail pour la vague 2016 des personnels et consultant renouvelles		
		1	Recrutement des personnels critiques pour l'exécution de la stratégie opérationnelle	1.1	Renouvellement du contrat de M KANA	-	Contrat renouvelé	Contrat renouvelé	100%	0%	-	2020		
				1.2	Renouvellement des contrats de travail pour la vague 2016	-	Contrats des responsables renouvelés	Contrats renouvelés	100%	0%	-	2020		
		1.1	Mettre en place les antennes Sud et Est de l'UOGP, et les doter des nécessaires ressources infrastructurelles, matérielles et humaines		Mener une mission d'identification des sites pouvant abriter les AO	-	02 antennes de l'UOGP complètement opérationnelles	Nbre de sites identifiés	0%	0%	-	2020		
		1.2	Mettre en place des partenariats techniques à caractère stratégique avec les acteurs clés du programme	1.2.1.	Renforcement des capacités du personnel, formation en maturation des projets	-	Maturation des projets issue des composantes et signature de partenariats techniques avec des structures spécialisées pour tous les domaines d'intervention du PADIdJA	Nombre de projet maturés, nombre de partenaires techniques identifiés	35%	0%	-	Tenue d'un atelier en maturation des projets à Mbalmayo Un Groupe de Travail interne chargé de la maturation des projets a été créé et ledit Groupe est opérationnel	2020	RAS
2		Mettre en place une coalition de partenaires stratégiques pour la recherche (et la mise en place) de financements au bénéfice des interventions critiques du programme (intervention en faveur du développement rural et communautaire et mise en place des infrastructures socioéconomiques)				-			100%	-	-			
		2.1	Mise en place et animation des plates formes	2.1.1.	Étude stratégique sur la Constitution d'une Coalition de Partenaires Stratégiques pour la mise en place des financements	-	Identification des potentiels partenaires et du cadre de concertation	Nombre de plateforme opérationnel	100%	-	-	TDR réalisé par la CCAI	2020	Activité en cours à la CCAI

Action		Activités budgétisées		Tâches prévues		Montant (FCFA)	Résultats attendus	Indicateur	Etat d'avancement (%)			Niveau de mise en œuvre	Echéancier	Observation
N°	Libellé	N°	Libellé	N°	Libellé				Exécution procédures	Exécution physique	Exécution financière			
				2.1. 2.	Animation des plates formes	-	Des partenariats sont signés avec des structures spécialisées pour tous les domaines d'intervention	Nombre de plates formes opérationnelles	100%	-	-	Opérationnalisation des plates formes en cours. Groupe de travail en charge de la mise en place des plateformes crée	2020	Activité en cours à la CCAI
	3	Mettre en œuvre un dispositif d'influence au bénéfice de l'exécution du Programme efficace de la décision politique au bénéfice de l'exécution du programme				-			100%	-	-			
		3.1.	Réaliser une étude d'élaboration des procédures de gestion des initiatives du programme, en vue de l'efficacité et la réactivité optimales de la chaîne de décision « politique » au niveau des Ministères compétents	3.1. 1.	Elaborer les TDR et contractualiser la prestation	-	Rapport de l'étude validé, définition d'une stratégie et plan d'actions de constitution d'une coalition de partenaires	Rapport de l'étude disponible, Nombre de partenaires acquis	100%	-	-	TDR réalisé par la CCAI	2020	Activité en cours à la CCAI
		3.2.	Mettre en place un dispositif de facilitation de la décision « politique » au sein des administrations publiques, au bénéfice des initiatives de l'UOGP	3.2. 1.	Rencontrer avec les institutions (SENAT, AN, Gouverneurs, Corps diplomatique)	-	Projet exécuté dans de bonnes conditions	Nombre d'interventions prises par la coalition	100%	-	-	Elaboration des TDR par la CCAI	2020	
	4	Mettre à disposition des ressources matérielles en vue d'un fonctionnement harmonieux de l'UOGP				2 000 000	Fonctionnement harmonieux du programme	Nombre de projets exécutés	100%	55%	55%	Note d'instruction signée, Chaque composante dispose du matériel sollicité	2020	Dossier transmis au CF

Tableau 32 : Matrice d'état d'avancement détaillée de la CCTRP

Action		Activités budgétisées		Tâches prévues	Montant (FCFA)	Résultats attendus	Indicateur	Etat d'avancement (%)			Niveau de mise en œuvre	Echéancier	Observations
N°	Libellé	N°	Libellé					Exécution procédures	Exécution physique	Exécution financière			
1			Mettre en place au sein de l'UOGP un système de communication en vue de la collaboration et de la circulation de l'information		22 700 000	Communication et circulation de l'information fluide	Nombre d'outils et de produits	100%	100%	100%			
		1.1.	Produire une Newsletter du PADI-Dja	Production d'une Newsletter pour les différentes parties prenantes	2 700 000	Newsletter produite et distribuée aux parties prenantes	Publication trimestrielle	100%	100%	100%	Document imprimé et mis à la disposition de toutes les parties prenantes	Juil. 20	
		1.2.	Mettre sur pied un centre de documentation et d'information	Enrichissement en ouvrage et création d'un catalogue numérisé	5 000 000	Ouvrages acquis et catalogue numérisé mis en ligne à l'adresse http://cdipadidja.com/opac_css	Nombre d'ouvrages acquis Nombre de consultation du catalogue numérisé	100%	100%	100%	Bibliothèque numérique opérationnelle et enrichie en permanence Classement de plus de 300 ouvrages électroniques Site d'hébergement de la bibliothèque numérique : http://cdipadidja.com/opac_css	Av. 2020	
		1.3.	Produire le magazine du Programme	Production de la deuxième édition de PADI-Dja Infos	5 000 000	Magazine produit et distribué	Niveau d'informations traitées par rapport aux projets exécutés	100%	100%	100%	La deuxième édition de PADI-Dja Infos est produite et distribuée	Déc. 20	
		1.4.	Mettre en place un Groupe WhatsApp au sein de l'UOGP	Création d'un groupe WhatsApp au sein de l'UOGP Rédaction d'une charte du groupe	0	Groupe WhatsApp créé et fonctionnel Charte du groupe adoptée	Niveau de partage d'information	100%	100%	-	Une charte du groupe élaborée Partage permanent d'informations entre les responsables du programme	Av. 20	
		1.5.	Mettre en place un réseau Intranet	Mise en place du réseau Intranet	10 000 000	Réseau Intranet fonctionnel	Nombre de partage d'informations dans le réseau	100%	100%	100%	Acquisition et installation des équipements Paramétrage du réseau et tests achevés	Déc 20	
2			Mettre en place le dispositif d'Information, Education, Communication et Sensibilisation		16 000 000			100%	90%	100%			

Action		Activités budgétisées		Tâches prévues	Montant (FCFA)	Résultats attendus	Indicateur	Etat d'avancement (%)			Niveau de mise en œuvre	Echéancier	Observations
N°	Libellé	N°	Libellé					Exécution procédures	Exécution physique	Exécution financière			
		2.1.	Renforcer/réhabiliter les radios rurales ou communautaires existantes	Acquisition d'équipement au bénéfice des radios rurales de Meyomessala et Lomié	15 000 000	Radios rurales plus performantes	Bons de commande et de livraison	100%	100%	100%	Les équipements acquis par le PADI-Dja ont été remis aux radios concernées et installés	Nov. 2020	
		2.2.	Concevoir et Diffuser des émissions radiophoniques sur les actions, réalisations et impacts socioéconomique et socio-environnemental du PADI-Dja	Conception et diffusion d'émissions radiophoniques en partenariat avec les radios rurales partenaires	1 000 000	Emissions radiophoniques sur les actions, réalisations et impacts socioéconomique et socio-environnemental du PADI-Dja conçues et diffusées	Nombre de thématiques conçues et diffusées	100%	90%	PM	Signature des conventions, renforcement des capacités des responsables des radios communautaires de MEYOMESSALA et LOMIE effectué	Déc. 20	La première émission radiophonique a été produite en janvier 2021
	3	Mettre en œuvre un dispositif de communication publique du programme en direction des partenaires stratégiques			8 100 000	Dispositif de communication mis en place	Nombre d'éléments mis en place	98%	87%	60%			
		3.1.	Faire fonctionner le site Internet du PADI-Dja	Mises à jour le site Internet et accès permanent assuré	600 000	Site Internet actualisé Frais d'hébergement payés	Nombre de visites sur le site www.padija.cm	100%	100%	PM	Mise à jour continue du site par la préparation des articles et des illustrations	2020	Activité permanente
		3.2.	Traduire les documents	Traduction des documents du Programme	-	Les documents sont traduits	Nombre de documents traduits	100%	100%	PM	Traduction du DOS révisé et du DSAC, entre autres	2020	
		3.3.	Mettre en place sur les sites de l'UOGP (site principal et antennes régionales) des Centres de Documentation et d'Information pour le Public, sur les questions d'intérêt pour le Programme	Poursuite de la mise en place du centre de documentation et d'information au siège du PADI-Dja	5 000 000	Le centre de documentation et d'information est mis en place	Equipements, ouvrages et revues acquis	95%	50%	20%	Don d'ouvrages attendu de la Fondation des parlementaires québécois Commande d'ouvrages d'éditeurs locaux en cours, avec la participation des responsables de composantes.	Déc. 20	
		3.4.	Assurer la couverture médiatique du PADI-Dja	Couverture médiatique des activités du programme	2 500 000	La couverture médiatique des activités du programme est assurée	Nombre d'activités couvertes	100%	100%	100%	Couverture médiatique des COS 9 et 10, avec le passage du Coordonnateur du PADI-Dja à l'émission Invité Actu du poste national de la CRTV. Couverture médiatique de l'atelier de repositionnement stratégique du PADI-Dja Nombreux compte-rendu publiés sur la page Facebook du PADI-Dja	Déc. 20	